

## **SOUHRNNÁ ZPRÁVA K DOTAZNÍKOVÉMU ŠETŘENÍ DLE METODIKY ROVNÝCH PŘÍLEŽITOSTÍ**

MAP Ústí nad Orlicí a Česká Třebová III

(CZ.02.3.68/0.0/0.0/20\_082/0022877)

V rámci projektu Místní akční plán vzdělávání Ústí nad Orlicí a Česká Třebová III probíhalo v létě 2022 dotazníkové šetření se zaměřením na témata rovných příležitostí tak, jak jsou jednotlivě navržena v Metodice rovných příležitostí pro prioritní osu 3 OP VVV.

Cílem dotazníkového šetření bylo získat podkladová data pro aktualizaci analytické části dokumentu MAP a získat relevantní informace o rovném přístupu ke vzdělávání v území. Dotazníkové šetření se zaměřilo na témata, která nelze získat z výkazů MŠMT, otevřených databází dat, či z běžné komunikace s relevantními aktéry vzdělávání.

Dotazníkové šetření bylo rozděleno na otázky určené pro základní a mateřské školy a na dotazníkové šetření pro zákonné zástupce.

Školy odpovídaly na tyto otázky:

1. **Vnímáte u nás v území, mezi ZŠ/MŠ, rozdíly v úrovni poskytovaných služeb ve vzdělávání?**
2. **Vnímáte u nás v území, mezi ZŠ/MŠ, rozdíly ve výsledcích vzdělávání?**
3. **Vnímáte někde u nás v území větší koncentraci žáků s SVP a žáků ze sociálně znevýhodněných rodin nebo naopak žáků z rodin s vyšším sociálněekonomickým statusem?**
4. **Probíhá u Vás ve škole testování vzdělávacích výstupů ČŠI? – jak často a jaké jsou výsledky?**
5. **Jaká je celková průměrná investice zákonných zástupců při vstupu do 1. ročníku ZŠ/MŠ z pohledu školy?**
6. **Jak hodnotíte v porovnání s ostatními ZŠ/MŠ nákladovost vzdělávání ve vaší škole?**
7. **Jak hodnotíte v porovnání s ostatními ZŠ/MŠ nákladovost volnočasových aktivit a doučování nabízených vaší školou?**
8. **Zjišťuje a monitoruje vaše škola kolik žáků se nestravuje ve školní jídelně?**
9. **Pokud žák nechodí na oběd z ekonomických důvodů, zajistí mu škola možnost stravování, např. přes projekt Obědy do škol nebo přes neziskové organizace?**
10. **Kolik hodin omluvených absencí považujete za přijatelné?**

Zákonní zástupci žáků ze základních škol odpovídali na tyto otázky:

1. Jaké kritérium je pro Vás nejdůležitější při výběru ZŠ pro Vaše dítě?
2. Do jaké míry souhlasíte s tvrzením, že základní školy nabízí stejné podmínky? V čem konkrétně vnímáte rozdíly?
3. Z jakého důvodu byste uvažoval(a) o odchodu Vašeho dítěte na víceleté gymnázium?
4. Jak konkrétně pociťujete společné vzdělávání, systém, který v českých základních školách funguje od roku 2006 (společné vzdělávání všech dětí bez rozdílu, tzv. inkluze)?
5. Vnímáte společné vzdělávání jako limitující pro Vaše dítě? Pokud ano, z jakého důvodu?
6. Myslíte, že základní škola a její pedagogický sbor, kterou Vaše dítě navštěvuje, si s nastavením společného vzdělávání (inkluze) poradila? Pokud ne, z jakého důvodu?
7. Jak moc je pro Vás důležitá kvalita výuky cizích jazyků na základní škole?
8. Volil(a) jste výběr základní školy pro Vaše dítě i podle možností, které byly nabízeny v souvislosti s výukou cizích jazyků? Pokud ano, co konkrétně pro Vás bylo důležitým kritériem?
9. Jak vnímáte povinnost výuky druhého cizího jazyka od osmé třídy základní školy?
10. Jaké mimoškolní aktivity Vaše dítě navštěvuje (doučování, zájmový klub, skaut, taneční kroužek atd.)?
11. Jaká mimoškolní aktivita je pro Vás finančně nejnáročnější?
12. Kolik korun v průměru investujete do mimoškolních aktivit na dobu jednoho pololetí (zahrnující pouze úhradu samotné aktivity)?
13. Kolik korun v průměru investujete do potřeb nutných k výkonu mimoškolních aktivit na dobu jednoho pololetí (pomůcky, materiál, sportovní pomůcky atd.)?
14. Jaké je pro Vás a Vaše dítě maximální možná dojezdová vzdálenost za mimoškolními aktivitami (jedna cesta)?
15. Myslíte si, že nabídka mimoškolních aktivit je v území dostatečná? Pokud ne, co byste potřebovali doplnit?
16. Existují mimoškolní aktivity, které Vaše dítě nenavštěvuje z důvodu finanční náročnosti pro Váš rodinný rozpočet? O jaké se jedná?

Zákonní zástupci dětí z mateřských škol odpovídali na tyto otázky:

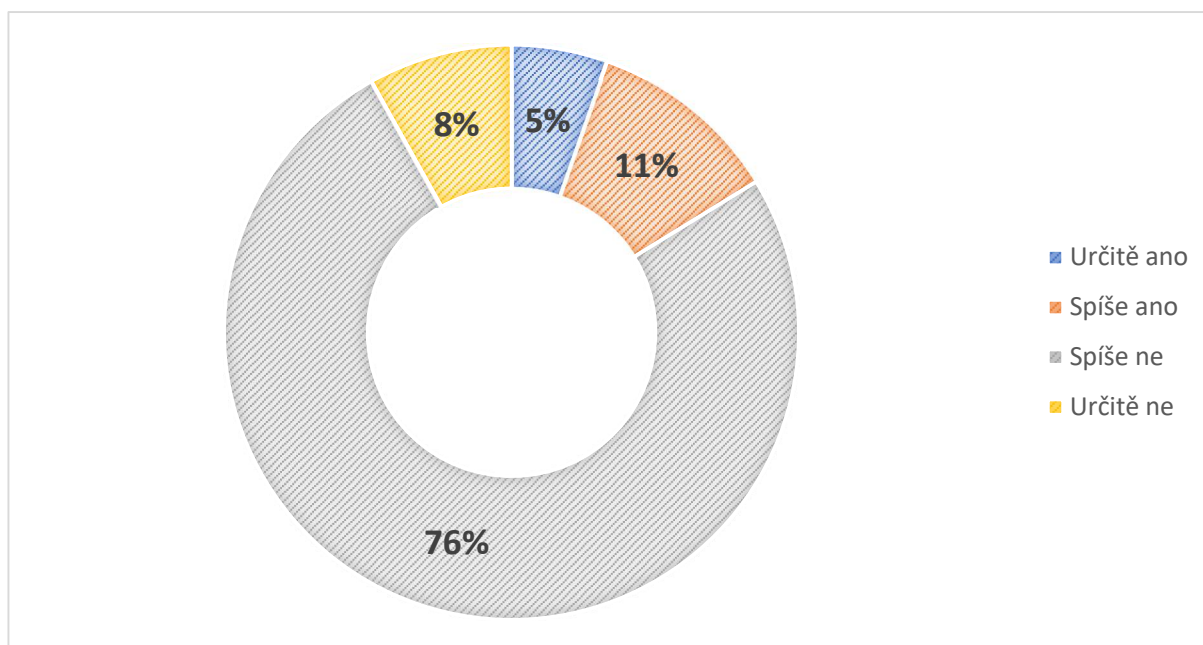
1. Jaké kritérium je pro Vás nejdůležitější při výběru mateřské školy pro Vaše dítě?
2. Do jaké míry souhlasíte s tvrzením, že mateřské školy v území nabízí stejné podmínky? V čem konkrétně vnímáte rozdíly?
3. Vybíral(a) jste mateřskou školu pro své dítě i na základě nabídky aktivit, které nabízí (angličtina, plavání atd.)?

4. Jak konkrétně pociťujete společné vzdělávání, systém, který v českých mateřských školách funguje od roku 2006 (společné vzdělávání všech bez rozdílu, tzv. inkluze)?
5. Vnímáte společné vzdělávání (inkluzi) jako limitující pro Vaše dítě? Pokud ano, z jakého důvodu?
6. Myslíte si, že mateřská škola a její pedagogický sbor, kterou Vaše dítě navštěvuje, si se společným vzděláváním (inkluzí) poradila? Pokud ne, z jakého důvodu?
7. Jaké aktivity Vaše dítě v mateřské škole i mimo ni navštěvuje (logopedie, angličtina, plavání, flétna atd.)?
8. Jaká z těchto aktivit je pro Vás finančně nejnáročnější?
9. Kolik korun v průměru investujete do těchto pravidelných aktivit na dobu jednoho pololetí (zahrnující pouze úhradu samotné aktivity)?
10. Kolik korun v průměru investujete do potřeb nutných výkonu těchto pravidelných aktivit na dobu jednoho pololetí (pomůcky, materiál, sportovní pomůcky atd.)
11. Kolik korun přibližně investujete na další aktivity a jednorázově (např. SRPŠ) za pololetí?
12. Existují aktivity, které Vaše dítě nenavštěvuje z důvodu finanční náročnosti pro Váš rodinný rozpočet? O jaké se jedná?
13. Jak moc je pro Vás důležitá výuka cizích jazyků v mateřské škole?
14. Jak moc je pro Vás důležitá výuka cizích jazyků rodilým mluvčím v mateřské škole?

## A) ŠKOLY

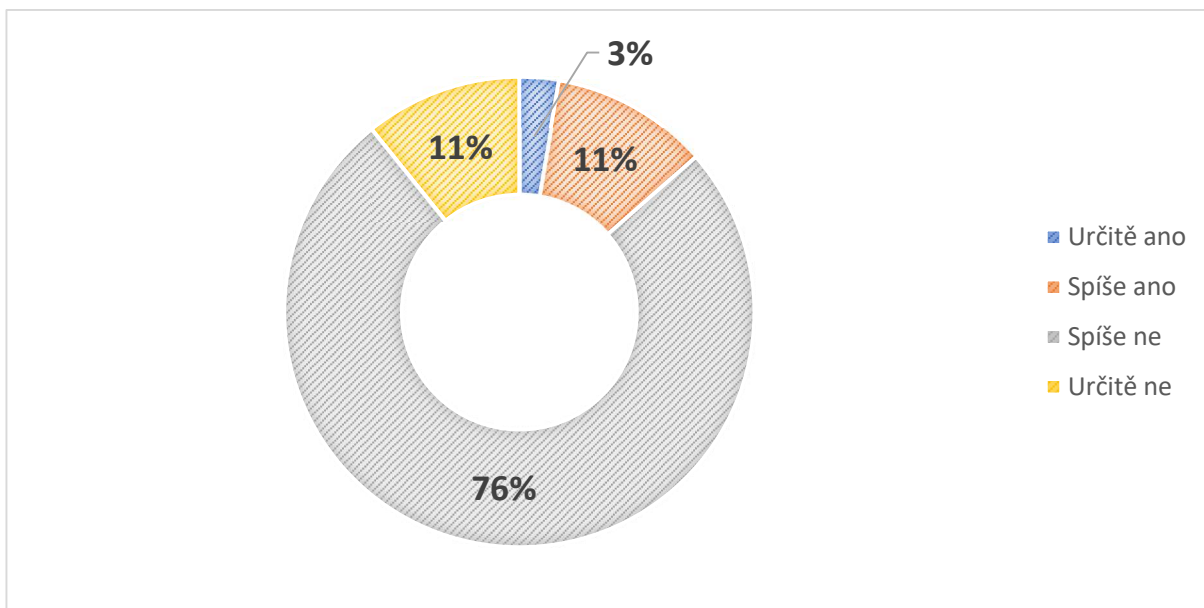
Do dotazníkového šetření pro základní a mateřské školy se zapojilo celkem 36 subjektů. Dotazník byl anonymní a školy odpovídali celkem na 10 otázek, které se týkaly oblastí, které bylo nutné v rámci dotazníkového šetření dle Metodiky rovných příležitostí mezi školami došetřit.

První část dotazníkového šetření se týkala **Rozdílů v poskytovaném vzdělávání**. V otázce rozdílů v poskytovaném vzdělávání (obr. 1) více než 80 % škol rozdíl mezi jednotlivými školami nevnímají. Ti, kteří ano, uvádějí, že se jedná o rozdíly ve výukových metodách, přístupu a nasazení pedagogů, v nabídce aktivit a kroužků.



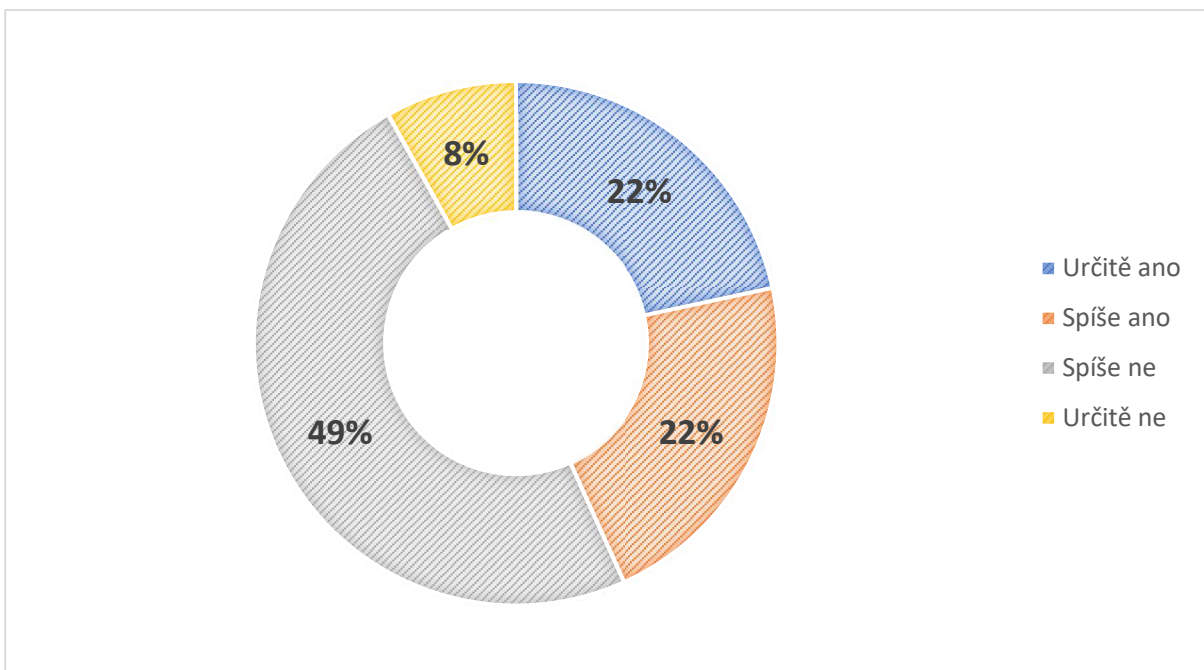
Obr. 1: Vnímáte v území, mezi ZŠ/MŠ, rozdíly v úrovni poskytovaných služeb ve vzdělávání? (Zdroj: vlastní zpracování).

U rozdílů ve výsledcích vzdělávání (obr. 2) 76 % škol odpovědělo, že rozdíly spíše nevnímá. 14 % se domnívá, že rozdíly ve výsledcích vzdělávání mezi školami existují. Ti, co odpověděli ano nebo spíše ano, měli uvést konkrétní příklady, kdy rozdíly ve výsledcích vzdělávání vnímají. Odpověděli například, že jsou rozdíly mezi věkovým složením a schopnostech pedagogů, jejich kreativitě a snaze vyhovět všem žákům v rámci vzdělávání, dále vnímají rozdíly v počtu předčasných odchodů ze vzdělávání, či v připravenosti dětí mateřských škol k přechodu na základní školy.



Obr. 2: Vnímáte v území, mezi ZŠ/MŠ, rozdíly ve výsledcích vzdělávání? (Zdroj: vlastní zpracování).

44 % škol vnímá v území místa s vyšší koncentrací žáků s SVP a žáků ze sociálně znevýhodněných rodin (obr. 3). Školy uvádějí, že se tyto koncentrace žáků vyskytují v České Třebové na Semanínské ulici, dále pak v okrajových částech měst. Tato konstatování od škol se shodují se šetřením popsaném v analytické části dokumentu MAP v kapitole 1.1.6 Sociální situace.



Obr. 3: Vnímáte někde v území větší koncentraci žáků s SVP a žáků ze sociálně znevýhodněných rodin nebo naopak žáků z rodin s vyšším sociálněekonomickým statusem? (Zdroj: vlastní zpracování).

Druhá část dotazníkového šetření se týkala **Testování vzdělávacích výstupů ČŠI**. Testování na základních školách v regionu pravidelně probíhá a základní školy se do něj zapojují. Frekvence zapojení základních škol se liší, větší školy s 2. stupněm se zapojují častěji než malotřídní školy. Na některých školách probíhá testování častěji než 1x za 2 roky, jinde je to frekvence 1x za 3-5 let. Všechny školy, které se testování účastní dosahují průměrných výsledků. Ve školách nejčastěji probíhá testování českého jazyka, matematiky, anglického jazyka a všeobecného přehledu. Do testování se zapojují žáci 3., 5., 7. a 9. ročníků.

Třetí část se zaměřila na **Investice zákonných zástupců při vstupu do 1. ročníku ZŠ/MŠ z pohledu školy a finanční nákladovost vzdělávání**. V dotazníkovém šetření se zjišťovaly investice do 4 oblastí: výtvarné potřeby, didaktické potřeby, fond na kulturní akce, fond na pomůcky. Ve škále, kterou školy dostaly na výběr, nejčastěji školy označily 0 až 500 Kč. Toto platí pro všechny 4 oblasti. Školy se snaží zákonným zástupcům se vstupem do 1. ročníku ZŠ/MŠ vypomoci, kdy pomůcky zajišťují sami nebo je zajišťuje zřizovatel. V některých mateřských školách zákonní zástupci zároveň přispívají na nákup hygienických pomůcek.

V otázce finanční nákladovosti vzdělávání se 30 % škol domnívá, že nákladovost je v jejich zařízení nižší než v ostatních ZŠ/MŠ, 70 % se domnívá, že nákladovost je shodná s ostatními zařízeními. V otázce finanční náročnosti volnočasových aktivit poskytovaných ZŠ/MŠ se více než polovina škol domnívá, že finanční náročnost je srovnatelná s ostatními ZŠ/MŠ.

Čtvrtá část dotazníkového šetření se týkala **Žáků, kteří se nestravují ve školní jídelně**. ¾ škol tuto oblast monitoruje. Pokud žák nechodí na oběd ze socioekonomických důvodů, snaží se mu zajistit oběd přes různé projekty a organizace. Nejčastěji se jedná o společnost Women for women o.p.s., či projekt Obědy do škol.

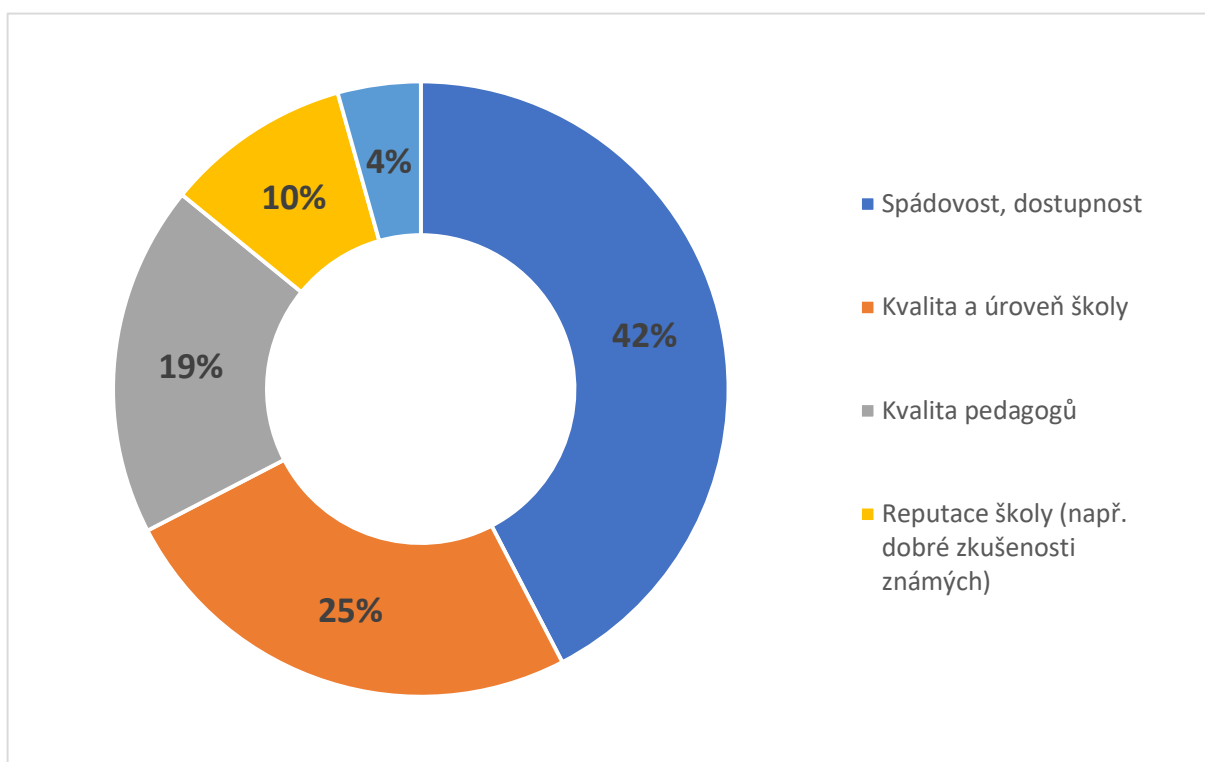
Závěrečná část šetření se zaměřila na **Omluvené absence**. Dotazování se shodli, že je zde nutný individuální přístup a individuální řešení situace, proč dítě ve škole absentuje.



## B) ZÁKONNÍ ZÁSTUPCI ŽÁKŮ ZE ZÁKLADNÍCH ŠKOL

Do dotazníkového šetření pro zákonné zástupce žáků základních škol se zapojilo 92 zákonných zástupců. Jednalo se o zákonné zástupce malotřídních škol, devítiletých škol, víceletých gymnázií či soukromé Montessori školy.

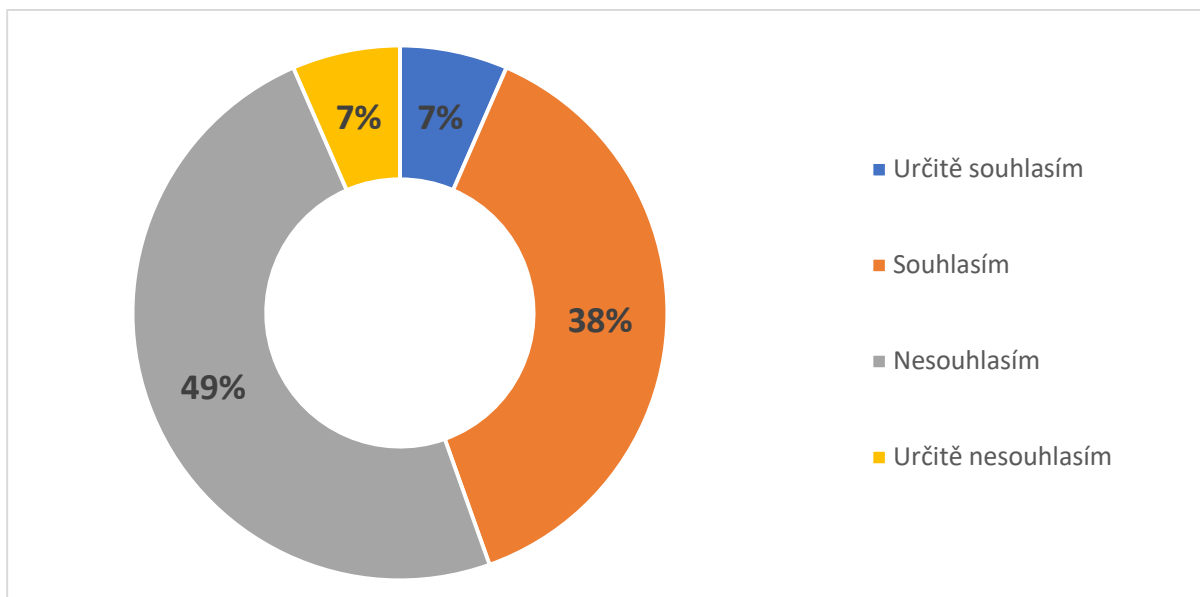
První oblastí, kterou se zákonní zástupci zabírali, byla **Kritéria výběru ZŠ pro Vaše dítě.** Jednak se zákonní zástupci vyjadřovali k jednotlivým kritériím, tak k podmínkám, které školy poskytují, či k rozdílům mezi jednotlivými školami.



Obr. 4.: Jaké kritérium je pro Vás nejdůležitější při výběru ZŠ pro Vaše dítě? (Zdroj: vlastní zpracování).

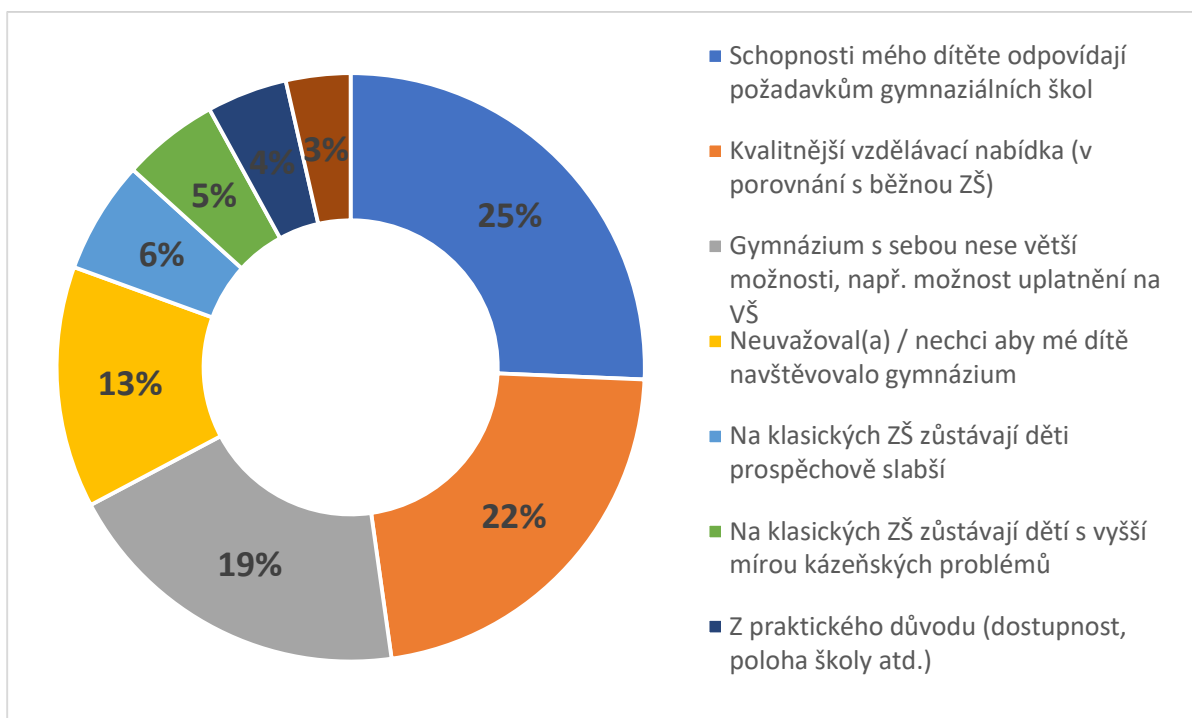
Obr. 4 znázorňuje procentuální zastoupení nejčastějších odpovědí na otázky týkající se kritérií výběru ZŠ. 42 % zákonných zástupců považuje za nejdůležitější kritérium výběru spádovost, dostupnost školy, dále je to kvalita a úroveň školy a kvalita pedagogů. Mezi odpověďmi se objevila i kritéria jako dobrý pocit, svobodná mysl nebo přístup k dětem, etický kodex školy, slovní hodnocení či maximum času tráveného venku.

Další otázkou této oblasti bylo „Do jaké míry souhlasíte s tvrzením, že základní školy v území poskytují stejné podmínky (obr. 5)?“. 45 % zákonných zástupců s tvrzením souhlasí. Ti, co nesouhlasí uvádějí, že nejvíce vnímají rozdíly mezi školami v kvalitě, přístupu, ochotě pedagogických pracovníků, dále pak v materiálním a technickém vybavení škol, v počtu dětí ve třídách či sociálních rozdílech mezi žáky.



Obr. 5: Do jaké míry souhlasíte s tvrzením, že základní školy v území nabízejí stejné podmínky? (Zdroj: vlastní zpracování).

Další otázkou, která úzce souvisí s kritériem výběru ZŠ a se spokojeností se základními školami, je: Z jakého důvodu byste uvažoval(a) o odchodu Vašeho dítěte na víceleté gymnázium?. Obr. 6 znázorňuje nejčastější tvrzení zákonných zástupců. Nejvíce 25 % má tvrzení „Schopnost mého dítěte odpovídají požadavkům gymnaziálních škol“. Zároveň i velké procento zákonných zástupců neuvažuje či dokonce nechce, aby jejich dítě navštěvovalo víceleté gymnázium.

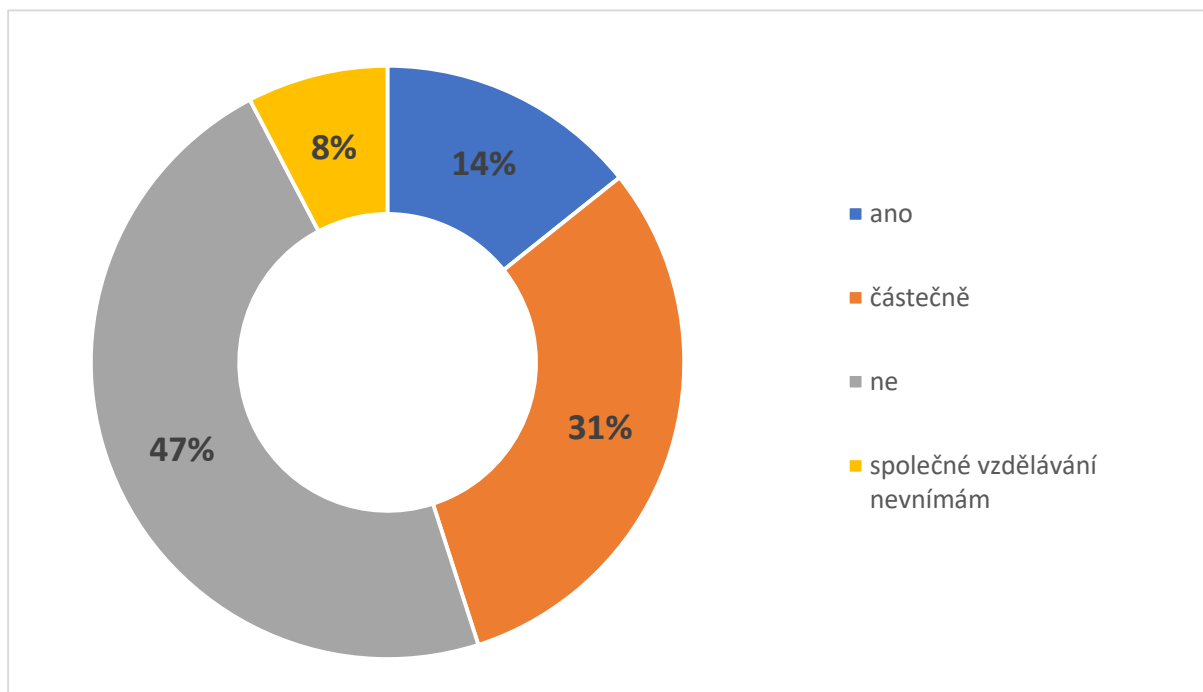


Obr. 6: Z jakého důvodu byste uvažoval(a) od odchodu Vašeho dítěte na víceleté gymnázium? (Zdroj: vlastní zpracování).



Druhou oblastí, na kterou zákonní zástupci odpovídali, bylo **Společné vzdělávání/inkluze**. Jedna z otázek se zaměřovala na vnímání inkluze zákonnými zástupci, zdali je limitující pro jejich děti a zda si škola, kterou jejich dítě navštěvuje s inkluzí poradila.

Inkluze na českých školách funguje bezmála 16 let, ale na škále hodnocení je zákonnými zástupci stále hodnocena na všech rovinách, od kladné až po zápornou. Někteří zákonní zástupci s inkluzí souhlasí, kladně ji hodnotí, berou inkluzi jako správnou variantu začlenění dětí s různými hendikepy do třídních kolektivů. Další velkou skupinou jsou zákonní zástupci, kteří inkluzi vnímají, nemají s ní výraznější problém, ale zároveň mají k ní určité výhrady, spíše systémového charakteru. A poslední početnou skupinou jsou ti zákonní zástupci, kteří s ní nesouhlasí, mají špatnou zkušenost a odkazují na to, že někteří žáci s SVP do běžných základních škol nepatří.



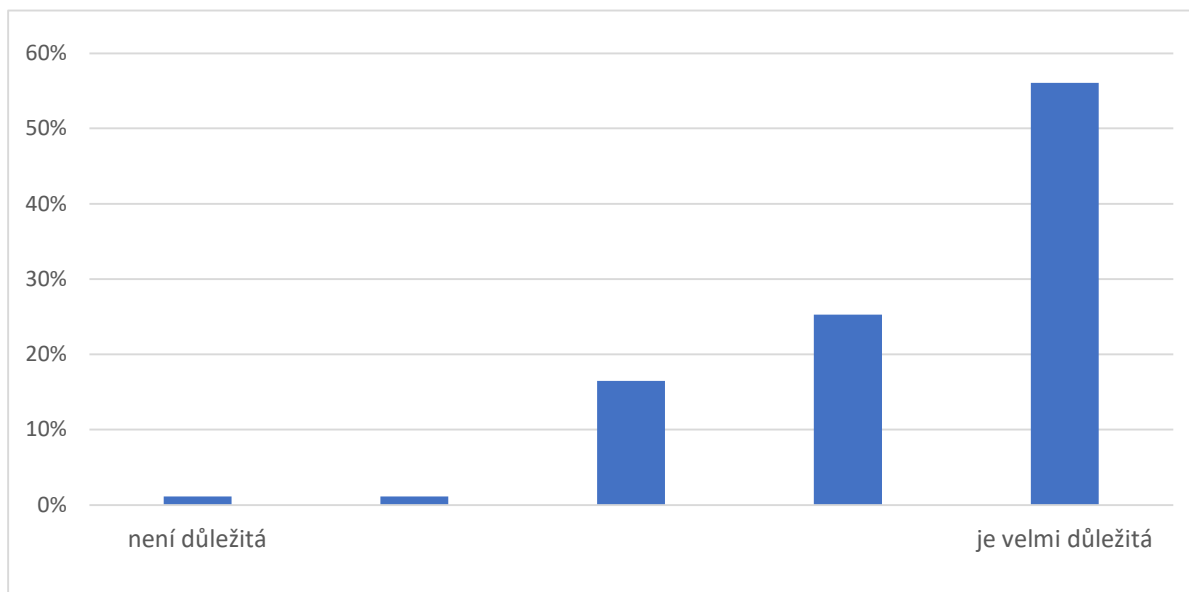
Obr. 7: Vnímáte společné vzdělávání jako limitující pro Vaše dítě? (Zdroj: vlastní zpracování).

Dle obr. 7 lze konstatovat, že 55 % zákonných zástupců nevnímá inkluzi pro své děti jako limitující. 31 % zákonných zástupců tvrdí, že inkluze jejich dítě částečně ovlivňuje a 14 % tvrdí, že inkluze je pro jejich dítě limitující. V odůvodněních, pak uvádí argumenty typu, že dítě s SVP brzdí výuku, nedostatečné personální zajištění společného vzdělávání atd.

Například jeden z dotazovaných zákonných zástupců, který vnímá inkluzi pozitivně, se vyjádřil takto: „*Naučí se fungovat a komunikovat s handicapovanými spolužáky, což v životě určitě využije a nebude v tom v budoucnu vidět problém.*“

V otázce, zdali si škola, kterou navštěvuje mé dítě, s inkluzí poradila, se 43 % zákonných zástupců domnívá, že ano. 52 % nedokáže posoudit a 4 % se domnívá, že si neporadila.

Třetí oblastí je **Výuka cizích jazyků**. Více než 90 % zákonných zástupců považuje výuku cizích jazyků za velmi důležitou (obr. 8). Více než 75 % zákonných zástupců nevybíralo základní školu pro své dítě, dle nabídky výuky cizích jazyků danou školou. 12 % zákonných zástupců částečně volilo školu, dle nabídky výuky cizích jazyků. Pro které byla výuka cizích jazyků důležitým kritériem, bylo to většinou z důvodu volby preferenčního druhého cizího jazyka. Jeden ze zákonných zástupců uvedl, že pro něj bylo prioritou výuka anglického jazyka od 1. ročníku základní školy.

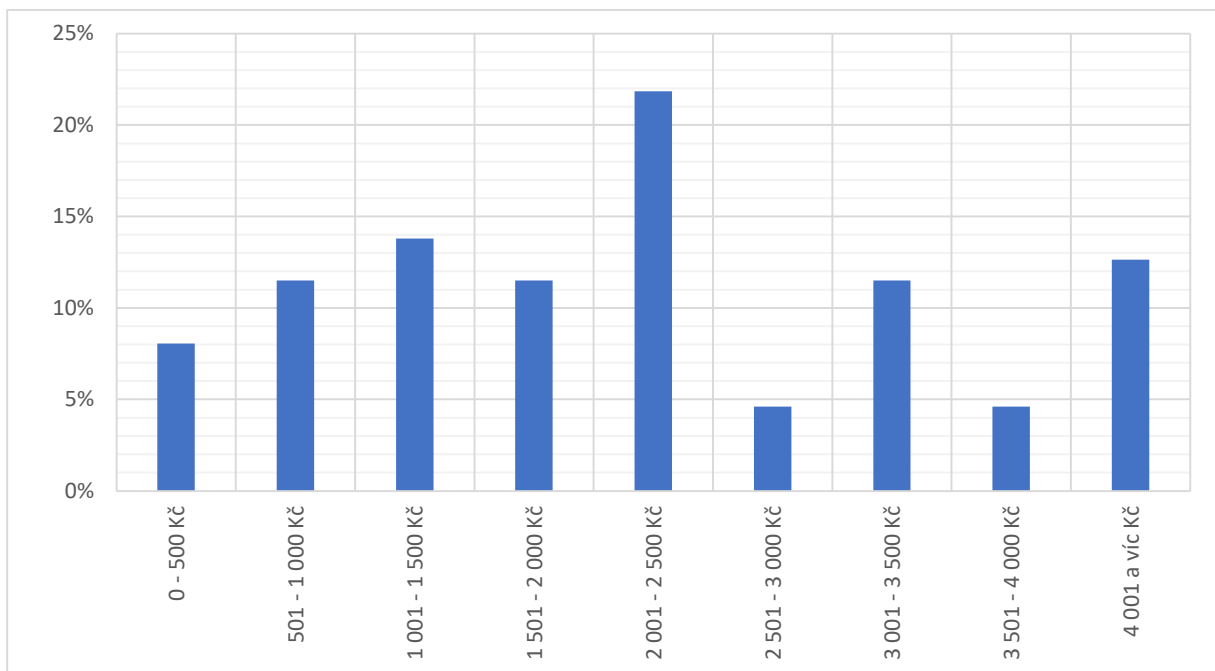


Obr. 8: Jak moc je pro Vás důležitá kvalita výuky cizích jazyků na základní škole? (Zdroj: vlastní zpracování).

V otázce povinnosti výuky druhého cizího jazyka od 8. ročníku základní školy se 68 % zákonných zástupců domnívá, že lepší variantou by byla verze výuky druhého cizího jazyka jako volitelného předmětu. 19 % zákonných zástupců souhlasí s tím, aby byl druhý cizí jazyk povinným předmětem.

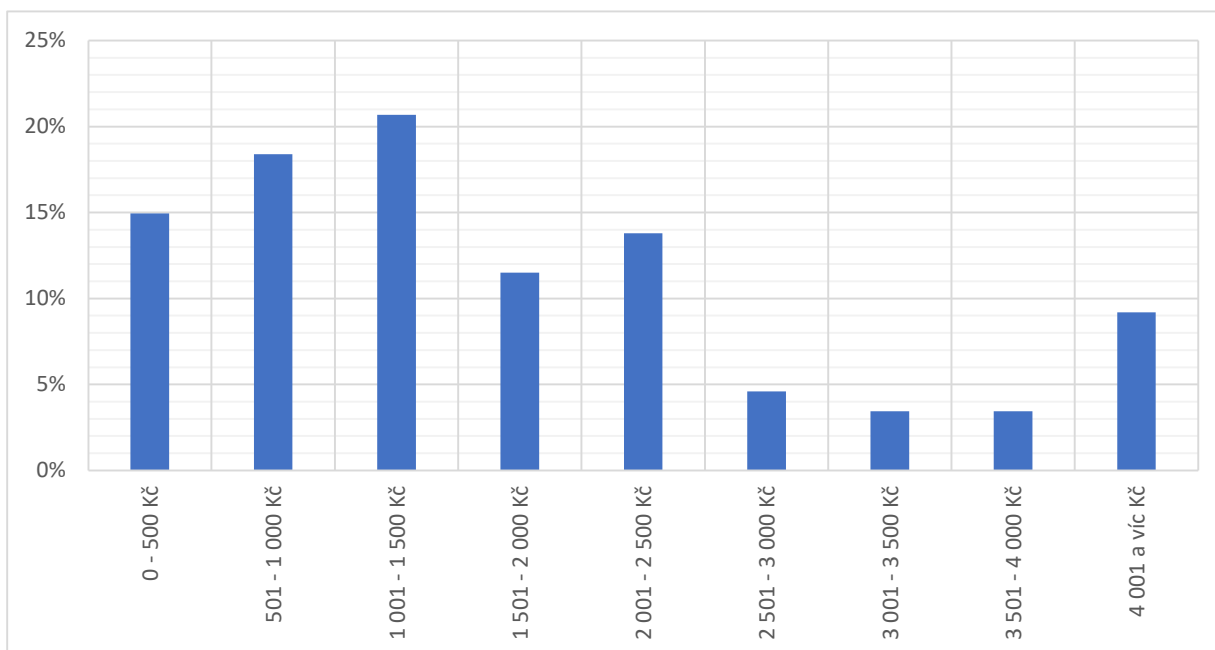
Závěrečnou oblastí je **Financování mimoškolních aktivit**. Dle zákonných zástupců děti navštěvují široké spektrum volnočasových aktivit od sportovních kroužků (fotbal, florbal, hokej, basketbal, SOKOL, plavání, jízda na koni, joga ...) přes ZUŠ (hudební obory, taneční obory, výtvarné obory, dramatické obory) kroužky poskytované DDM, Skaut, kroužky poskytované spolky (hasičský kroužek, myslivecký kroužek, kroužek mladých ochránců ...) a různé jazykové kroužky a doučování.

Jako finančně nejnáročnější zákonní zástupci označují aktivity poskytované ZUŠ, sportovní kroužky, kroužky poskytované DDM nebo prázdninové aktivity (příměstské tábory, pobytové tábory).



Obr. 9: Kolik korun v průměru investujete do mimoškolních aktivit na dobu jednoho pololetí (zahrnující pouze úhradu samotné aktivity)? (Zdroj: vlastní zpracování).

Zákonní zástupci nejčastěji v průměru investují do mimoškolních aktivit na dobu 1 pololetí (obr. 9) 2 001–2 500 Kč. Druhou nejčastěji označovanou kategorií je kategorie 1 001–1 500 Kč. Do potřeb nutných k výkonu kroužku (obr. 10) zákonní zástupci nejčastěji investují 1 001–1500 Kč.



Obr. 10: Kolik korun v průměru investujete do potřeb nutných k výkonu mimoškolních aktivit na dobu jednoho pololetí (pomůcky, materiál, sportovní pomůcky atd.)? (Zdroj: vlastní zpracování).

Jako maximální možnou dojezdovou vzdálenost za volnočasovou aktivitou zákonní zástupci žáků základní škol považují 15 km (50 % preferuje vzdálenost 0–7 km, 35 % vzdálenost 8–15 km).

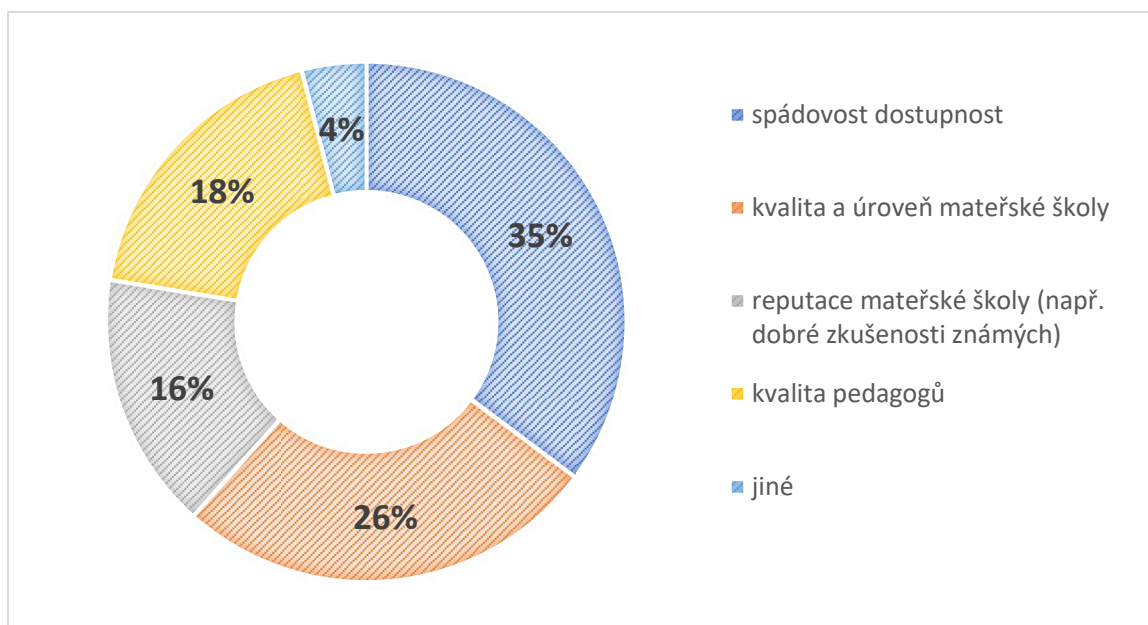
Více než 88 % zákonných zástupců se domnívá, že nabídka volnočasových aktivit je v regionu dostačující. Ti, co označili, že dostačující není, by ocenili doplnění nabídky např. o cyklistický kroužek, badatelské kroužky.

16 % zákonných zástupců potvrdilo, že existují kroužky, které nemůže jejich dítě z finančních důvodů navštěvovat. Většinou se jedná o kroužky zaměřené na hudební nástroje nebo o nemožnost navštěvovat další kroužky např. v rámci DDM.

## C) ZÁKONNÍ ZÁSTUPCI DĚTÍ Z MATEŘSKÝCH ŠKOL

Do dotazníkového šetření pro zákonné zástupce dětí z mateřských škol se zapojilo celkem 125 zákonných zástupců.

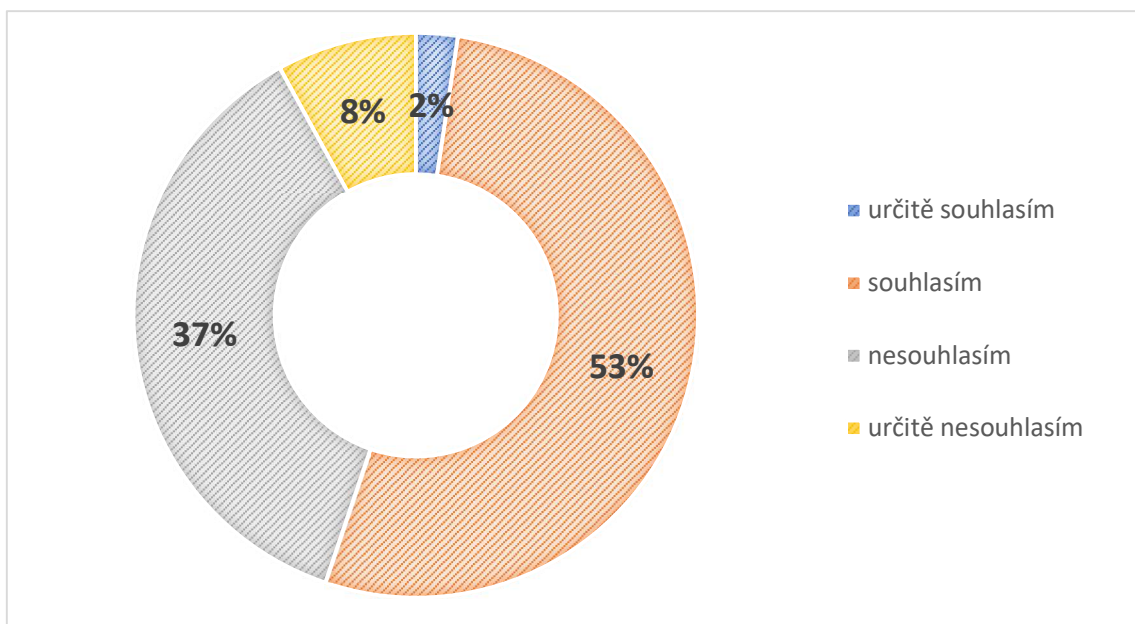
První oblastí, kterou se zákonní zástupci zaobírali, byla **Kritéria výběru MŠ pro Vaše dítě.** Jednak se zákonní zástupci vyjadřovali k jednotlivým kritériím, tak k podmínkám, které školy poskytují, či k rozdílům mezi jednotlivými školami.



Obr. 11: Jaké kritérium je pro Vás nejdůležitější při výběru MŠ pro Vaše dítě? (Zdroj: vlastní zpracování).

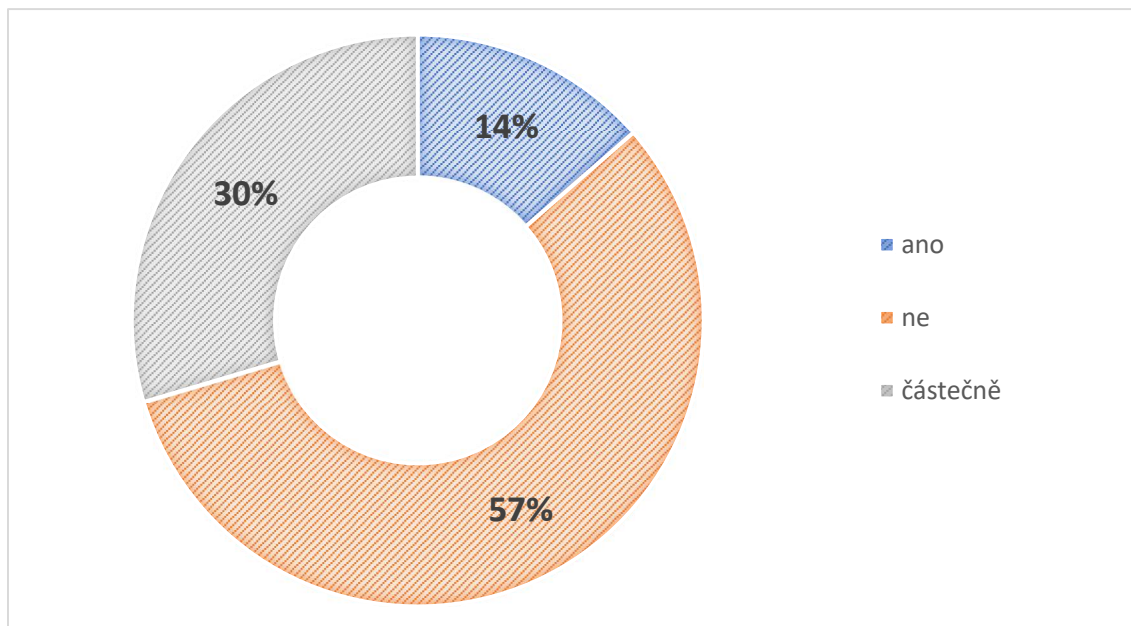
Spádovost, dostupnost a kvalita a úroveň mateřské školy jsou dvě kritéria (obr. 11), která byla pro zákonné zástupce nejdůležitější při výběru mateřské školy pro své dítě. Tato dvě kritéria společně dosahují více než 50 %. Do kategorie jiné zákonní zástupci uváděli např. respektují přístup pedagogů, konstatování, že všechny uvedené kategorie jsou při výběru důležité, ale také i upozornili na fakt, že pro ně bylo důležité dítě do některé z mateřských škol vůbec umístit.

53 % zákonných zástupců souhlasí s tvrzením, že mateřské školy v území nabízí stejné podmínky (obr. 12). Ti zákonní zástupci, kteří s tvrzením nesouhlasí, uvádí tyto důvody – rozdíly v materiálním vybavení, počtech dětí ve třídách, rozdílná nabídka aktivit pro děti, přístup a kvalita pedagogů, podmínky pro přijetí do MŠ, poloha a velikost mateřské školy (centrum města X okrajová část města X vesnice), stravování, otevírací doba.



Obr. 12: Do jaké míry souhlasíte s tvrzením, že mateřské školy v území nabízejí stejné podmínky? (Zdroj: vlastní zpracování).

V otázce výběru mateřské školy dle aktivit, které mateřská škola nabízí (obr. 13) více než 40 % zákonných zástupců částečně nebo zcela ve svém výběru zohledňuje nabídku aktivit mateřských škol.

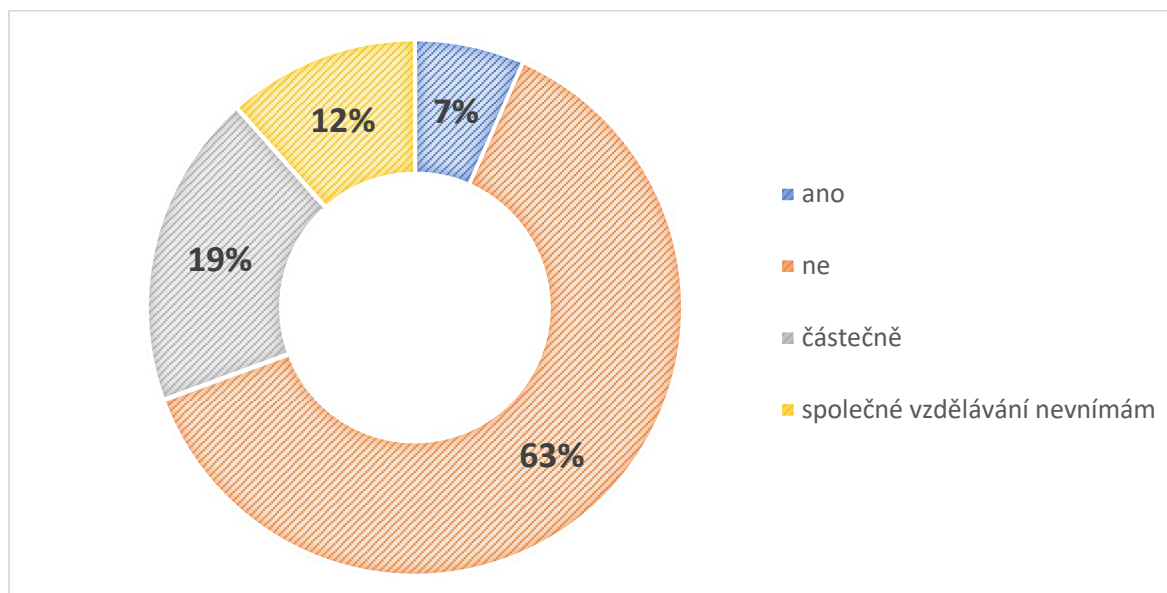


Obr. 13: Vybíral(a) jste mateřskou školu pro své dítě i na základě nabídky aktivit, které nabízí (angličtina, plavání atd.)? (Zdroj: vlastní zpracování).



Druhým tématem dotazníkového šetření bylo **Společné vzdělávání/inkluze v mateřských školách**. Na rozdíl od zákonných zástupců žáků základních škol, jsou odpovědi na zkušenosti se společným vzděláváním méně striktní a inkluzi odsuzující. Samozřejmě i mezi zákonnými zástupci dětí se naleznou tací, kteří s inkluzi zásadně nesouhlasí, ale většina inkluzi toleruje nebo kvituje.

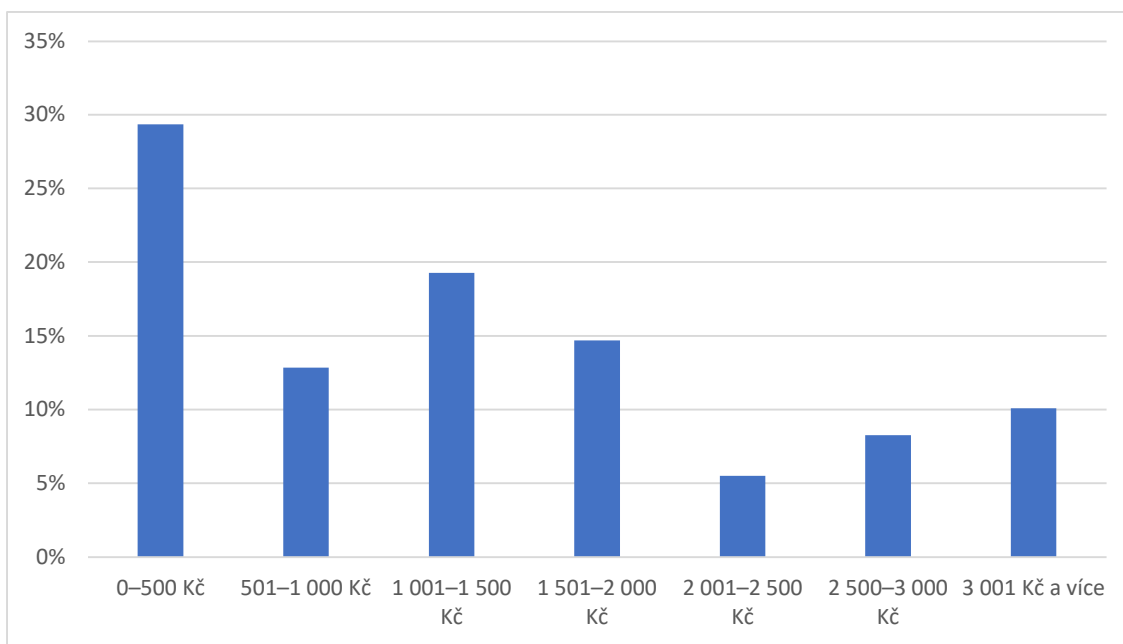
Na navazující dotaz, zdali zákonní zástupci vnímají společné vzdělávání/inkluzi jako limitující pro své dítě (obr. 14), 63 % zákonných zástupců odpovědělo, že nevnímají inkluzi jako limitující, což je téměř o 20 % bodů více než u stejné otázky u zákonných zástupců žáků základních škol. Ti, co vnímají inkluzi jako limitující, uvádějí tyto důvody – „*Brzdí tempo lepších dětí, protože se postupuje podle nejpomalejších v množině*“ nebo inkluze nevyhovuje každému.



Obr. 14: Vnímáte společné vzdělávání/inkluzi jako limitující pro Vaše dítě? (Zdroj: vlastní zpracování).

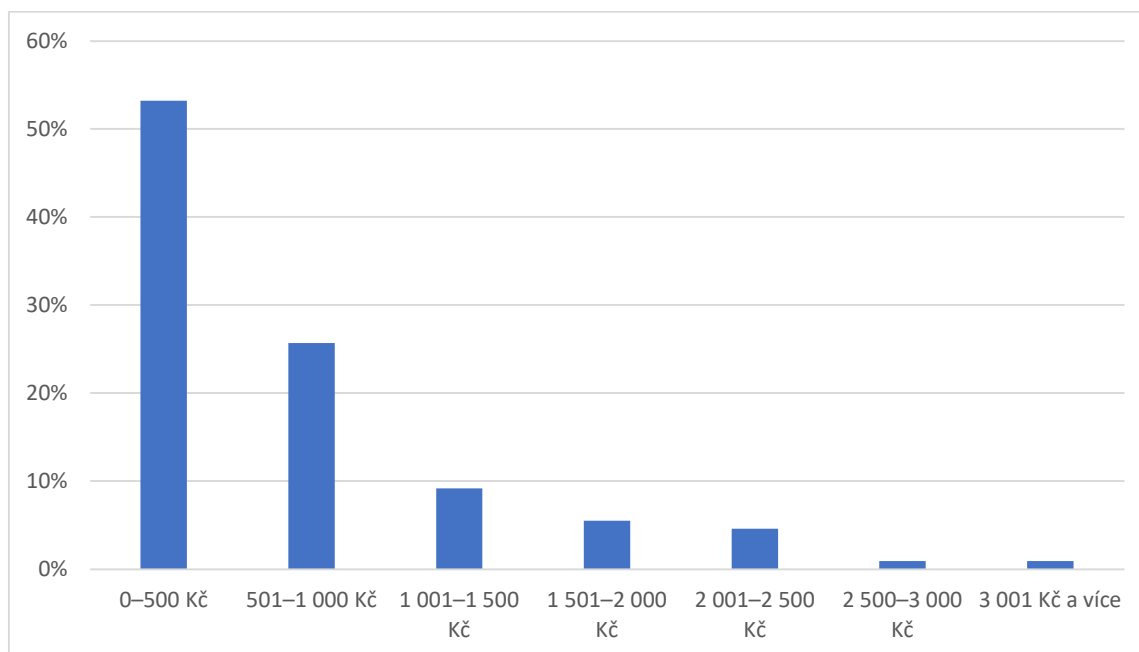
Jeden z dotazů směřoval i na to, jak si pedagogický sbor mateřské školy, kterou dítě navštěvuje, poradil se společným vzděláváním. 54 % zákonných zástupců se domnívá, že si pedagogický sbor s inkluzí poradil, 46 % zákonných zástupců neví nebo nedokáže situaci v mateřské škole objektivně vyhodnotit.

Třetí oblastí dotazníkového šetření byly **Pravidelné mimoškolní aktivity a jejich financování**. Dle zákonných zástupců děti navštěvují tyto aktivity – kroužky angličtiny, sportovní kroužky (fotbal, hokej, plavání, lyžování, tanec ...), aktivity poskytované Sokolem, Skaut, hudební kroužky, logopedie, výtvarné kroužky, hasičský kroužek, dramatické kroužky, přípravné kroužky na přechod do ZŠ. Mezi finančně nejnáročnější zákonní zástupci považují sportovní kroužky.



Obr. 15: Kolik korun v průměru investujete do pravidelných aktivit na dobu jednoho pololetí (zahrnující pouze úhradu samotné aktivity)? (Zdroj: vlastní zpracování).

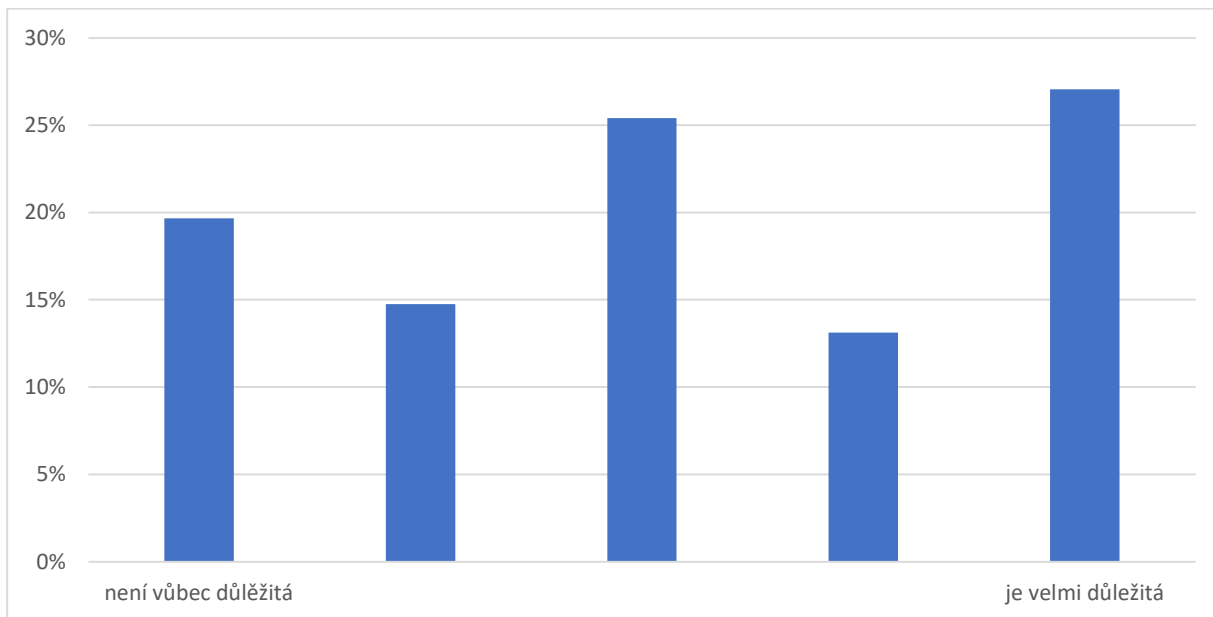
Obr. 15 znázorňuje škálu finančních příspěvků na úhradu pravidelných aktivit. Nejvíce zákonných zástupců označilo možnost 0–500 Kč, stejně jako u otázky znázorněné na obr. 16 týkající se financování potřeb pro výkon pravidelných aktivit. Zákonní zástupci nejčastěji investují do dalších aktivit do 1 000 Kč za pololetí školního roku. Zároveň 92 % zákonných zástupců konstatuje, že neexistují aktivity, které jejich dítě nenavštěvuje z důvodu finanční náročnosti.



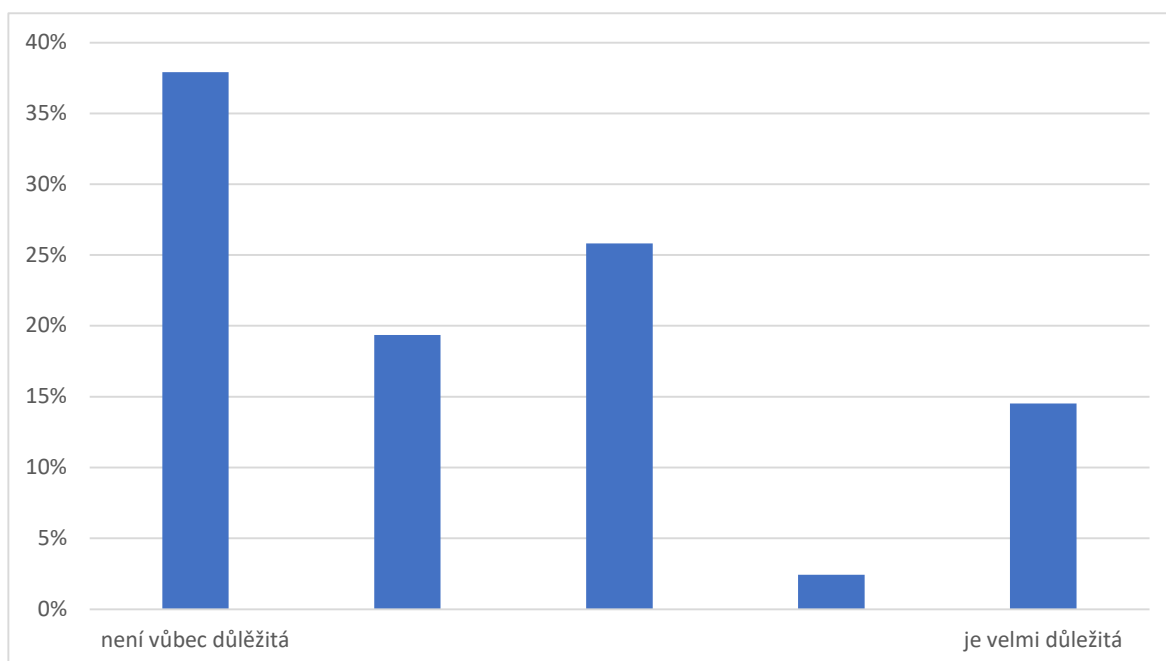
Obr. 16: Kolik korun v průměru investujete do potřeb nutných k výkonu těchto pravidelných aktivit na dobu jednoho pololetí (pomůcky, materiál, sportovní pomůcky atd.)? (Zdroj: vlastní zpracování).

Závěrečná část dotazníkového šetření se týkala **Výuky cizích jazyků v mateřských školách.**

Obr. 17 a 18 znázorňuje postoj zákonných zástupců k výuce cizích jazyků v mateřské škole a postoj k výuce cizích jazyků v mateřské škole rodilým mluvčím.



Obr. 17: Jak moc je pro Vás důležitá výuka cizích jazyků v mateřské škole? (Zdroj: vlastní zpracování).



Obr. 18: Jak moc je pro Vás důležitá výuka cizích jazyků s rodilým mluvčím v mateřské škole? (Zdroj: vlastní zpracování).