

Milé děti, vážení rodiče, dospělí, učitelé a kolegové,
do rukou se Vám dostává kvarteto, které je plné obrázků z prostředí,
jež tak všichni dobře známe, tedy ze školy. Dospělí, kteří budou při
hře děti provázet, si sami zvolí, zda se spokojí pouze s karetní hrou,
či obrázky využijí k dalšímu rozvoji dětí. Karty znázorňují jinakosti,
odlišnosti a různorodosti v přístupu ke vzdělávání, v myšlení dětí, ale
i dospělých, v možnostech, kde, kdy, jak, s kým a s čím se můžeme
ve škole a v různých školách potkat. Děti mohou karty skládat podle
kritérií, která si určí dospělí. Jednotlivé řady se mohou stát základem
další diskuse, třídění a přemýšlení. Děti svým jazykem mohou popi-
sovat, co vidí na obrázku, tím si budou rozšiřovat slovní zásobu. Karty
se zároveň mohou stát impulzem k otázkám. A právě dětské otáz-
ky jsou cestou k dalšímu vědění, poznávání, vzdělávání a následně
porozumění světu kolem sebe, ale i světu v každém z nás. Společné
hledání odpovědí je princip sociálního učení, které povznáší lidstvo
jako druh.

A co jednotlivé řady karet znamenají a které k sobě patří? Vždy budeme hledat jednu barevnou řadu, která se skládá ze 4 karet.

- Obrázky světle zelené řady znázorňují různé reakce dítěte v situaci, kdy se mu rozbije hračka.

- Tmavě modrá řada ukazuje, čím se jednotlivé děti, které chodí do školy, odlišují. Jaké překážky musí ve vzdělávání překonávat.

- Žlutá řada nám připomíná, že některé děti mají poruchy učení, poruchy počítání, poruchy pozornosti a poruchy vnímání, kdy je potřeba mít ve třídě více učitelů.

- Červená řada připomíná, že naše školy jsou multikulturním prostředím, kde se setkávají děti z různých míst planety Země, s různými zvyky a různými kořeny.

- Oranžová řada nám přibližuje pomůcky, se kterými děti ve školách pracují.

- A co školy jako budovy? Na tuto otázku odpovídá fialová barva karet, která ukazuje možnosti různorodého pojetí školy jako budovy či místa, kde probíhá vzdělávání.

- Ve světle modré řadě se spolu s dětmi zamyslíme, čím budou, až vyrostou, jaké si mohou vybrat povolání.

- Poslední tmavě zelená řada ukazuje různé způsoby myšlení dětí nad stejným zadaným tématem.

Návod ke hře

Hra se skládá z 32 karet. Může se jí zúčastnit libovolný počet hráčů, nejméně však tři.

Karty se zamíchají a po řadě se všechny rozdají. Začíná hráč zleva od rozdávajícího: zeptá se spoluhráčů na kartu, kterou hledá za účelem sestavení kvarteta. Vyzvaný hráč musí odevzdat kartu tazateli, pokud ji má. Tazatel se může tak dlouho ptát na další karty, až jeden z dotazovaných kartu nemá. Tento pak pokračuje ve hře. Úplná kvarteta se okamžitě vyloží na stůl. Každá kvartetová série se skládá ze 4 karet se stejnou podkladovou barvou. Vítězí ten, kdo má na konci hry nejvíce kvartet.

Teď už neztrácejte čas a začněte hrát, šťastnou hru a dobrou zábavu Vám přeje tým MAP.

1



2



3



4



2



1



3



4



3



1



2

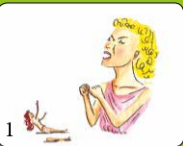


4





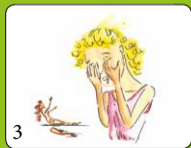
4



1



2



3



1

2



3



4



2



1



3



4





3



1



2



4



4



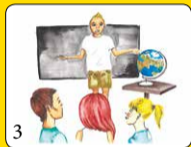
1

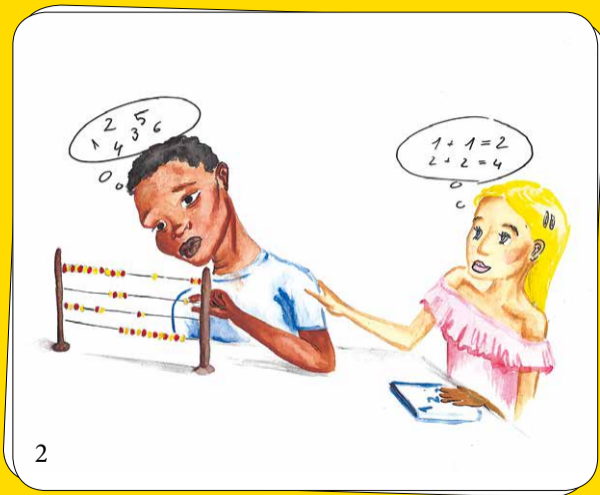


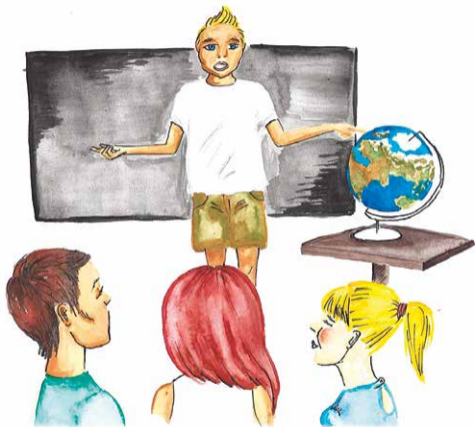
2



3







3



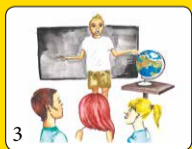
1



2



4





1



2



3



4



2



1



3



4



3



1



2



4



4



1



2



3



1



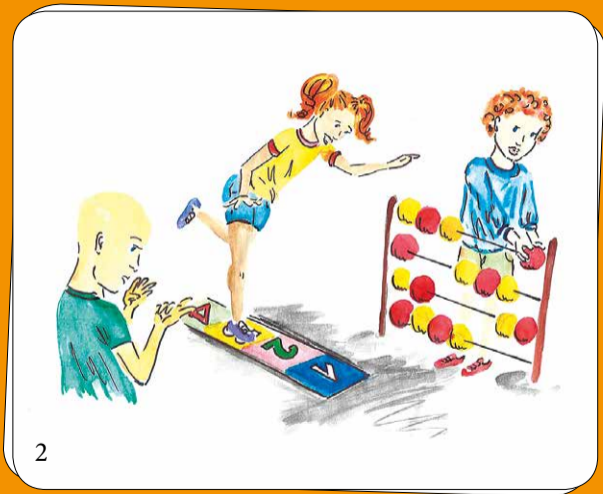
2



3



4





3



1



2



4



4



1



2



3



1



2



3



4



2



1



3



4



3



1



2



4



4



1



2



3



1

2



3



4



2



1



3



4





3



1



2



4



4

1



2



3



1



2



3



4







3



1



2



4

