

# Místní akční plán vzdělávání pro území ve správním obvodu obcí s rozšířenou působností Ústí nad Orlicí a Česká Třebová II

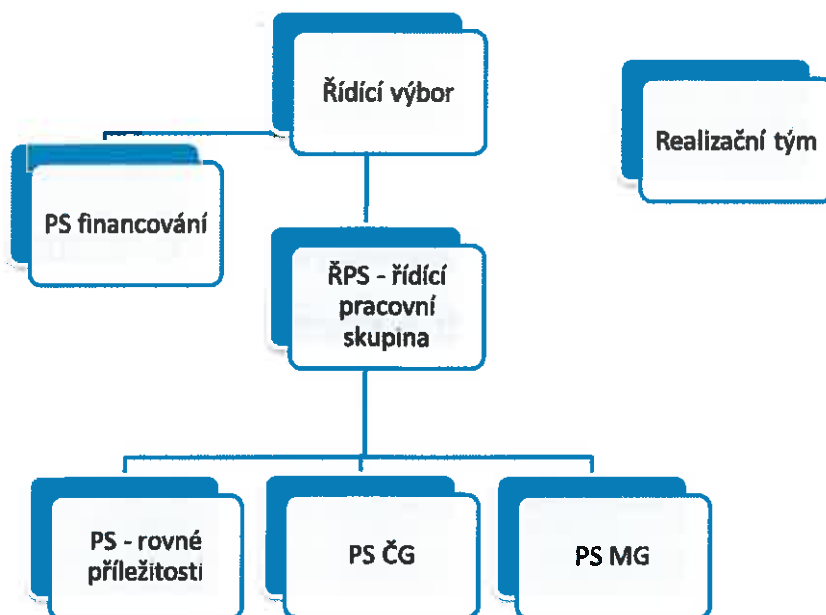
CZ.02.3.68/0.0/0.0/17\_047/0008612

## E. ŘÍZENÍ PROCESU MAP

Organizační struktura včetně popisu rolí a odpovědností – verze 2.0  
z 24.10.2019

Komunikační plán – verze 1.0 z 25.9.2018

## 2.1 Organizační struktura včetně popisu rozdělení rolí, povinností a odpovědností



### 2.1.1 Realizační tým

- *pracovní orgán, který má odpovědnost za realizaci projektu v souladu s žádostí o podporu. Realizační tým zabezpečuje činnost Řídícího výboru a pracovních skupin. Vede ho hlavní manažer projektu. Mezi hlavní úkoly realizačního týmu patří:*
- zajišťovat potřebné podkladové materiály a tyto pak předkládat Řídícímu výboru MAP pro jeho návrhy a diskuzi s partnery v území,
  - monitorovat průběh realizace MAP,
  - spolupracovat při relevantních aktivitách procesu MAP s odborným garantem MAP,
  - zajišťovat organizaci společných vzdělávacích a informačních aktivit v rámci MAP,
  - ve spolupráci s odborným garantem rozvíjet u zástupců zřizovatelů a v zapojených školách odbornou znalost k odborným tématům MAP,
  - účastnit se (na doporučení odborného garanta) aktivit souvisejících s přímou podporou škol a dalších vzdělávacích zařízení v oblasti řízení kvality vzdělávání,
  - zajišťovat v oblastech MAP přenos výstupů mezi dílčími týmy, které mohou být v rámci organizační struktury MAP zřízeny,
  - pravidelně vyhodnocovat realizované aktivity a dosahování cílů MAP.

Realizační tým se skládá z administrativního a odborného týmu.

**Administrativní tým:**

Za projekt zodpovídá *hlavní manažer projektu* (zkráceně manažer projektu). Zodpovídá za zajišťování veškerých činností nutných pro realizaci projektu a plnění podmínek příjemce dotace, současně je hlavní kontaktní osobou projektu. Řídí celý projekt, administrativní i odborný tým.

Za finanční řízení projektu zodpovídá *finanční manažer* – úzce spolupracuje s účetním projektu. Zajišťuje veškeré aktivity spojené s vedením účetnictví, finančními toky organizace (provádění plateb) a jednání s orgány státní správy v souvislosti s realizací projektu.

Administrativní tým doplňuje *administrativní pracovník pro komunikaci a technickou pomoc*.

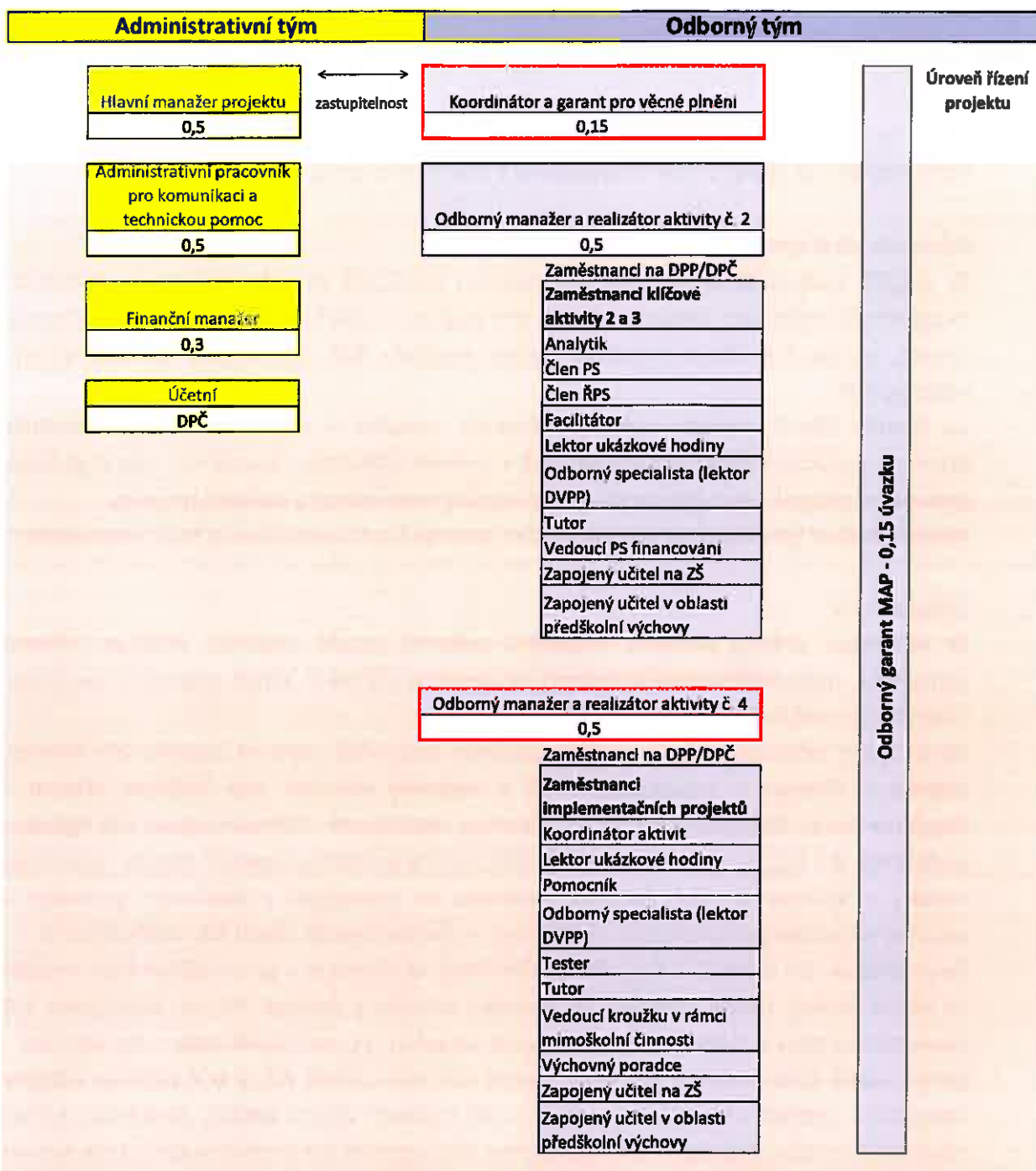
**Odborný tým:**

Za odbornou stránku projektu zodpovídá *odborný garant projektu*. Zajišťuje odborné konzultace, metodické vedení a podporu při realizaci klíčových aktivit projektu v souvislosti s formálním vzděláváním dětí do 15 let.

Za faktickou realizaci odborných aktivit projektu zodpovídá *odborný manažer pro klíčovou aktivitu 2 (Rozvoj a aktualizace MAP)* a *odborný manažer pro klíčovou aktivitu 4 (Implementace)*. Odborný manažer je odborným realizátorem klíčových aktivit 2 (s výjimkou podaktivit 2.1 a 2.2) a 3 Evaluace, především pak řídí jednání pracovních skupin, zpracovává syntézy a výstupy jednání, zajišťuje podklady, ve spolupráci s odborným garantem a manažerem navrhuje a připravuje aktivity pro zvyšování kapacit účastníků vzdělávání atd.

Za podaktivitu 2.1 Řízení procesu MAP zodpovídají: Koordinátor a garant věcné části projektu za věcné plnění, Hlavní manažer za formální stránku a jednání ŘV; za podaktivitu 2.2. Komunikační plán zodpovídá Hlavní manažer projektu, za metodické vedení Koordinátor a garant věcné části projektu. *Odborný garant klíčových aktivit č.2, 3 a 4* zajišťuje odborné konzultace, metodické vedení a podporu při realizaci těchto aktivit, především přenos zkušeností a praxe při práci s cílovou skupinou, strategickým plánováním a procesním řízením projektů.

Odborný tým bude podle potřeby doplněn jednotlivými odbornými pracovníky. Kromě členů pracovních skupin se bude se jednat o pozice uvedeném ve schématu realizačního týmu níže.



**NOVÉ POZICE, které nebyly součástí realizace projektu MAP I (2016 - 2018)**

Kordinátor a garant věcné části projektu	Odborný manažer a realizátor aktivity č. 4
V rámci projektu byla nově kontrola věcného plnění vyčleněna do samostatné pracovní pozice. Důvodem bylo zvýšení rozsahu práce u hlavního manažera projektu vzhledem k finančnímu objemu projektu i nové aktivitě Implementace. Současně bude na základě evaluace prvního projektu tato pozice velmi účelná vzhledem k vyšší kvalitě výstupů projektu a práce s územím.	Nová pracovní pozice v souvislosti s novou klíčovou aktivitou projektu.

### **2.1.2 Řídící výbor MAP**

Řídící výbor je nejvyšším řídicím orgánem v celé struktuře, výstupy mu předává odborný i realizační tým. Řídící výbor:

- projednává, připomínkuje a vyjadřuje se k pracovním verzím koncepčních materiálů MAP,
- schvaluje zásadní koncepční materiály týkající se MAP,
- projednává a schvaluje Strategický rámec MAP do roku 2023, včetně seznamu investičních priorit a zajišťuje jeho aktualizaci,
- projednává a schvaluje finální MAP,
- dohlíží na realizaci projektu MAP po celou jeho dobu a podílí se na jeho následné implementaci,
- podílí se na zprostředkování a přenosu informací v území,
- řeší další společné aktuální problémy v oblasti vzdělávání v daném území.

Jednání ŘV vede manažer Řídicího výboru a to tak, aby jeho členové byli maximálně zapojeni do celého procesu plánování, rozvoje, aktualizace a schvalování MAP. Jednání ŘV budou probíhat minimálně 2x ročně. Jako členové do ŘV byli osloveni členové z předchozího dvouletého projektu MAP a dále byli vytipováni a osloveni další členové tak, aby v ŘV byli všichni povinní zástupci a zástupci dalších relevantních subjektů z regionu. Složení ŘV bylo rozšířeno o zástupce školního klubu, zástupce z obcí, které nezřizují školu, ale děti a žáci z těchto obcí navštěvují školy v území a zástupce Centra podpory projektu SRP. V rámci prvního jednání ŘV byl aktualizován Statut a Jednací řád ŘV.

## Řídící výbor pro MAP Ústí nad Orlicí a Česká Třebová

Zástupce	Subjekt	Člen
Centrum podpory projektu SRP v daném kraji	NIDV Pardubice	Mgr. Petr Petrás, Ph.D.
KAP	KAP Pardubického kraje	Mgr. Milena Kousalová
MAS působící na území daného MAP	MAS Orlicko, z. s.	Silvie Serbousková
Obce, které nezřizují školu, ale děti a žáci z těchto obcí navštěvují školy v území	Obec Přívrat	Ing. Jan Stránský
Organizace neformálního vzdělávání a středisek volného času, které působí na území daného MAP	DDM Česká Třebová	Mgr. Jana Endyšová, DiS.
	DDM Duha Ústí nad Orlicí	Mgr. Štěpánka Svobodová
ORP	ORP Ústí nad Orlicí - místostarosta	Mgr. Pavel Svatoš
	ORP Česká Třebová - starostka	Mgr. Magdaléna Peterková
Rodiče		Renata Hanusová
RT MAP	MAS Orlicko, z. s.	Ing. Ivana Vanická
Ředitelé nebo vedoucí pedagogičtí pracovníci škol	Základní škola Ústí nad Orlicí, Bratří Čapků 1332	Mgr. Martin Falta
Školní družiny, školní kluby	ZŠ Česká Třebová Ústecká – školní klub	Blanka Vrátná
učitelé	Mateřská škola Česká Třebová, U Koupaliště	Andrea Tenenková
	Základní škola a mateřská škola Libchavy	Mgr. Veronika Vaňousová
Zástupce PS pro financování		Mgr., Ing. Marie Kršková
zřizovatelé škol	Obec Řetová - starostka	Ing. Hana Šafářová
	Obec Libchavy - starostka	Jana Hodovalová
	MěÚ Česká Třebová, Odbor školství, kultury a tělovýchovy	Hana Hrdličková
	Krajský úřad Pardubického kraje	Mgr. Martin Kiss
ZUŠ	Základní umělecká škola Jaroslava Kociana	PaedDr. Jiří Tomášek
Instituce, které spolupracují se školami	Pedagogicko – psychologická poradna ÚO	PhDr. Petra Novotná
Sociální služby pracující s dětmi a rodiči ohroženými sociálním vyloučením a chudobou	NADĚJE Česká Třebová	Jan Holub, DiS.

### 2.1.3 Pracovní skupiny

Uspořádání pracovních skupin vychází z dobré zkušenosti v projektu MAP I, kdy byla ustavena Řídící pracovní skupina (ŘPS), jejíž členové působili jako partnerské těleso Řídícího výboru. Složení ŘPS odpovídalo struktuře aktérů vzdělávání na daném území, a to jak z hlediska věcného (příslušnost k typu školy, zástupci neformálního vzdělávání, rodičovské veřejnosti, zřizovatelů apod.), tak z hlediska územního (zástupci obou ORP). Toto nastavení se osvědčilo zejména pro celkový pohled na řešené oblasti, efektivní zobecnění řešených problematik a v neposlední řadě pro nastavení opatření ke snižování rizik při přechodu dětí a žáků mezi stupni vzdělávání ve všech prioritních oblastech.

V rámci nastavení pracovních skupin MAP II bylo tak žádoucí zachovat tento model, kdy odborníci z jednotlivých oblastí, jednak přinášejí zpětnou vazbu od cílových skupin, které zastupují, a jednak nejsou při hledání opatření omezeni jednou oblastí bez objektivní vazby na další aspekty výchovy a vzdělávání. Členové ŘPS se budou také zabývat průřezovými a volitelnými oblastmi, včetně implementace, a zprostředkují informace z těchto oblastí členům PS. Každá PS tak získá přesah z oblasti, kterou se prioritně zabývá.

**Pracovní skupiny projektu MAP II jsou uspořádány v tomto modelu: Řídicí pracovní skupina (ŘPS), která celý proces aktualizace MAP řídí a koordinuje, se bude scházet 4x za rok ve složení 6 osob. Jejimi členy jsou členové řídicích pracovních skupin předchozího projektu MAP, kde se tento formát osvědčil. Každý člen ŘPS je zároveň i členem jiné PS nebo ŘV. Tak je zajištěn přenos informací mezi skupinami. ŘPS jsou přímo podřízené 3 odborně zaměřené pracovní skupiny, jejichž práce je zaměřená na strategické plánování z pohledu povinných témat, četnost setkání bude 4x ročně. V každé této pracovní skupině jsou dva členové ŘPS. Pokud vznikne v průběhu realizace projektu potřeba řešit další specifické téma, bude uspořádáno Otevřené setkání za účasti specialisty a dané téma se touto formou zpracuje. O realizaci takového setkání rozhoduje ŘPS a s výstupy setkání dále pracuje. Speciální postavení má Pracovní skupina pro financování, která je přímo napojena na ŘV a která se bude vyjadřovat k výstupům z ŘPS. Vedoucí pracovní skupiny financování je zároveň členem ŘV. Tato PS se bude scházet 4x za rok. Tento model zajistí vysokou kvalitu řízení procesu akčního plánování a velkou míru flexibility při zpracovávání konkrétních oblastí vzešlých z analytických šetření.**

Za vedení pracovních skupin je zodpovědný Odborný manažer a realizátor aktivity 2.

#### **Pracovní skupina pro financování (PSF):**

Cílem této pracovní skupiny je vyhledávat finanční zdroje pro realizaci plánovaných aktivit. Vedoucí pracovní skupiny je Ing. Mgr. Marie Kršková, která má přehled o stávajících dotačních titulech a v činnosti vyhledávání finančních zdrojů má praxi. Vedoucí řídí procesy ve skupině a aktivně vyhledává finanční zdroje na jednotlivé aktivity. Ostatní členové PSF poskytují zpětnou vazbu dle svého zaměření, specifika a statutu (vedení školy, zřizovatelé). PSF se bude zabývat aktivitami navrženými pracovními skupinami a bude projednávat a připomínkovat všechny relevantní materiály v podaktivitě 2.8. Aktivně se bude podílet na procesu prioritizace investičních záměrů. V případě potřeby se bude zabývat i konkrétním řešením vzniklé potřeby v regionu. Tento podnět může dát ŘV nebo ŘPS. PSF se bude scházet minimálně 4x ročně.

Člen	odborník	zástupce obce v území	ředitel školy (příp. delegovaný zástupce), pedagogický pracovník	zástupce zřizovatele	člen ŘV
Ing. Helena Dvorská	X				
Mgr. Martin Falta			X		X
Pavla Poslušná			X		
Ing. Mgr. Marie Kršková	X	X		X	X
Ing. Jaromíra Žáčková		X		X	X

#### Pracovní skupina pro rozvoj čtenářské gramotnosti:

Pracovní skupina bude zapojena do procesu strategického plánování. Bude zpracovávat možná řešení potřeb vzešlých z regionu. Výstupem její práce budou konkrétní návrhy aktivit spolupráce a aktivit škol. Tyto aktivity budou součástí akčních plánů. PS předává své výstupy Řídící pracovní skupině.

Činnost PS bude propojena s implementační aktivitou Budování znalostních kapacit. PS se budou podílet na výběru konkrétních témat vzdělávání. Zde bude spolupráce s odborným manažerem a realizátorem implementačních aktivit.

V případě potřeby (dle rozhodnutí ŘPS) bude setkání PS formou Otevřeného setkání. To bude zaměřeno na výměnu zkušeností a odborných znalostí o metodách, pomůckách a postupech, které vedou k rozvoji dané oblasti. Tato setkání budou otevřená i dalším pedagogům z regionu a výstupy z jednání použity v procesu plánování MAP.

Člen	ředitel školy (příp. delegovaný zástupce), pedagogický pracovník	zástupce neziskových organizací, organizací zájmového vzdělávání	pedagogický pracovník dle zákona č. 563/2004 Sb.	odborník/lídr pro oblast podpory digitálních kompetencí a zařetňování ICT do procesu vzdělávání
Mgr. Miroslava Kroulíková	X		X	
Bc. Iva Vávrová	X		X	
Mgr. Kateřina Kapounová		X		
Mgr. Petra Blaško	X		X	X
Mgr. Andrea Hůlková	X		X	

Pozn.: modře označené členky, jsou zastoupeny v Řídící pracovní skupině.



**Pracovní skupina pro rozvoj matematické gramotnosti:**

Pracovní skupina bude zapojena do procesu strategického plánování. Bude zpracovávat možná řešení potřeb vzešlých z regionu. Výstupem její práce budou konkrétní návrhy aktivit spolupráce a aktivit škol. Tyto aktivity budou součástí akčních plánů. PS předává své výstupy Řídící pracovní skupině.

Činnost PS bude propojena s implementační aktivitou Budování znalostních kapacit. PS se budou podílet na výběru konkrétních témat vzdělávání. Zde bude spolupráce s odborným manažerem a realizátorem implementačních aktivit.

V případě potřeby (dle rozhodnutí ŘPS) bude setkání PS formou Otevřeného setkání. To bude zaměřeno na výměnu zkušeností a odborných znalostí o metodách, pomůckách a postupech, které vedou k rozvoji dané oblasti. Tato setkání budou otevřená i dalším pedagogům z regionu a výstupy z jednání použity v procesu plánování MAP.

Člen	ředitel školy (příp. delegovaný zástupce), pedagog. pracovník	člen ŘV	pedagogický pracovník dle zákona č. 563/2004 Sb.	odborník/lídr pro oblast podpory digitálních kompetencí a zařetňování ICT do procesu vzdělávání
Mgr. Veronika Vaňousová	X	X	X	
Bc. Andrea Tennoková, DiS.	X	X	X	
Mgr. Petr Knob	X		X	X
Mgr. Zdeňka Krejčová	X		X	

Pozn.: zeleně označené členky, jsou zastoupeny v Řídící pracovní skupině.

**Pracovní skupina pro rovné příležitosti:**

PS se bude aktivně podílet na procesu strategického plánování. Především bude posuzovat navržené aktivity v akčních plánech, zda jsou v souladu se zásadou rovného přístupu ke vzdělání. Dále bude navrhovat a plánovat aktivity zaměřené na nastavení rovných příležitostí a snížení selektivnosti uvnitř škol nebo v území. V průběhu projektu proběhne na školách i dotazníkové šetření, které zjistí, jaké potřeby mají jednotlivé školy v této oblasti. Cílem je, aby PS navrhovala specifické aktivity šité jednotlivým školám na míru. Tyto aktivity budou součástí akčních plánů. PS bude předávat své výstupy Řídící pracovní skupině.

V rámci setkávání PS bude také přenos zkušeností a informací.

V případě potřeby (dle rozhodnutí ŘPS) bude setkání PS formou Otevřeného setkání, které bude zaměřeno na výměnu zkušeností a odborných znalostí v této oblasti na předem

stanovené konkrétní téma (např. „Možnosti vedoucí k snižování sociálních rozdílů mezi žáky v prostředí ZŠ“ apod.). Toto setkání bude otevřené i dalším aktérům vzdělávání v regionu a výstupy z jednání použity v procesu plánování MAP. Výběr tématu bude dle aktuálního zjištění potřeb v regionu.

Člen	pracovník školských poradenských služeb	rodiče, žáci (uživatelé)	zástupce obce v území	ředitel/zástupce školy, příp. školských poradenských služeb	zástupce neziskových organizací, organizací zájmového vzdělávání	zástupce sociálního odboru	zástupce zřizovatele
Mgr. Soňa Applová			X				X
Mgr. Ludmila Zapletalová	X						
Mgr. Helena Korábová				X			
Mgr. Sylva Heulerová						X	
Kateřina Fišarová		X			X		

Pozn.: žlutě označené členky, jsou zastoupeny v Řídící pracovní skupině.

## 2.2 Komunikační plán

Komunikační plán navazuje na osvědčené způsoby a formy komunikace v rámci celého partnerství. Nastavení komunikačního plánu bude v průběhu projektu monitorováno a v případě potřeby přenastaveno.

Vzhledem k tomu, že tento projekt plynule navazuje na předchozí, je zde i vysoká kontinuita některých aktivit **konzultačního procesu**. Hlavní strategií je závěr projektu MAP I plynule provázat s počátkem realizace projektu MAP II tak, aby byla zajištěna co největší kontinuita komunikačních procesů. V rámci předchozího projektu byl zpracovaný jednotný vizuální styl (webové stránky, plakáty, pozvánky apod.) a žáky z regionu bylo vytvořeno i logo MAPu. S těmito nástroji bude pracováno i v tomto projektu.

V první fázi došlo k aktualizaci informačních kanálů s ohledem na co nejefektivnější a srozumitelný přenos informací a zacílení na jednotlivé skupiny v projektu.

Proběhla aktualizace stávajících informačních kanálů:

- webových stránek: [www.maporlicko.cz](http://www.maporlicko.cz), včetně přidání modulu pro dlouhodobé projekty týkající se jednotlivých implementačních projektů.
- facebookového profilu <https://www.facebook.com/MAP.Orlicko>, který zajišťuje propojení MAP především s žáky a rodiči. Zároveň je zde i potenciál propojení s dalšími podobně zaměřenými skupinami mimo region.
- adresáře e-mailové rozesílky

Součástí konzultačního procesu budou dále:

- články v místních tiskovinách (minimálně 4x ročně), média budou volena s ohledem na rovnoměrné plošné pokrytí celého regionu MAP.
- Tisková zpráva o výsledcích projektu (1x v průběhu realizace projektu)
- Realizace tiskové besedy/setkání s novináři (1x)
- Prezentace o kvalitě vzdělávání v regionu pro místní podniky, zastupitele a další aktéry
- Pozvánky na jednotlivé aktivity v rámci realizace MAP, ty budou předávány především e-mailem, ale i osobně, nebo budou vyvěšeny na vytipovaných místech

Konzultační proces bude probíhat po celou dobu projektu. Intenzivnější komunikace bude při zahájení realizace projektu, kde je klíčové seznámit odbornou i širokou veřejnost s cíli projektu, jeho procesem, s výstupy z projektu MAP I a podchytit lídry a odborníky k účasti na celém procesu plánování projektu MAP II. Intenzivní komunikaci předpokládáme i v průběhu aktualizace Strategického rámce, opět s ohledem na srozumitelnost celého procesu. V závěru projektu předpokládáme intenzivní a co možná nejširší propagaci výstupů projektu.

### **2.2.1 Pravidla pro zapojení dotčené veřejnosti**

Pro přípravu strategického akčního plánování v rámci MAP I byla vypracována Pravidla pro zapojení dotčené veřejnosti, která nastavila jednak volbu a formu zařazení jednotlivých subjektů vzdělávání a zároveň systematický přístup k přenosu informací, jež je zásadní pro efektivní činnost komunitní spolupráce.

Platným a primárním pravidlem pro funkční a účelný způsob spolupráce obecně je efektivní přenos informací mezi spolupracujícími subjekty. Principiálně platí přímá úměra šířky základny zapojených subjektů k množství a různorodosti získávaných podnětů k zapracování do zpracovávaných výstupů strategického plánu.

Aby spolupráce s veřejností a snaha o její zapojení byly co nejvíce úspěšné, je nezbytné, aby veřejnost znala cíle daných činností – tzn. aby zúčastnění věděli, proč se mají do spolupráce zapojit, co má být výstupem a k čemu bude sloužit. Zároveň je nezbytné, aby zapojená veřejnost byla průběžně seznamována s dosavadním průběhem realizace a získávala zpětnou vazbu o konaných aktivitách.

#### **Formy zdrojů informací**

Při zapojování dotčené veřejnosti a při výměně informací s ní existují v praxi tyto stupně spolupráce:

**1. zajištění přístupu veřejnosti k informacím** – veškeré dokumenty, materiály a informace týkající se procesu plánování jsou veřejné a komukoliv přístupné. Zpracovávané originály

dokumentace (zápisy z jednání pracovních skupin, pracovní verze dokumentů, prezenční listiny, výstupy analýz, ...) jsou uchovávány a k dispozici k nahlédnutí všem zájemcům.

**2. aktivní informování** – Pro efektivní účast pracovních setkání je nutné zveřejnit v předstihu pozvánku s obsahem a náplní setkání, vč. jeho očekávání a výstupu. Pracovní a schválené verze strategických dokumentů, včetně pozvánek na jednotlivé vzdělávací aktivity a pracovní setkání jsou zveřejněny na webových stránkách projektu a sociálních sítích, rozšílány emaily na zapojené subjekty vzdělávání. Zápisy z jednotlivých jednání jsou k dispozici na webových stránkách projektu. Milníky průběhu projektu jsou zveřejňovány formou článků v místních zpravodajích/informačních listech. Pozvánky plánovaných aktivit jsou zveřejněny na profilu facebooku projektu i realizátora projektu a webových stránkách projektu a subjektů podílejících se na realizaci aktivity.

**3. konzultace s veřejností a spoluúčast veřejnosti na samotném plánování** – oboustranná komunikace za účelem sběru podnětů, zjištění postoje veřejnosti k problematice. Veřejnost má možnost připomínkovat pracovní verze dokumentů MAP po celou dobu jejich zpracování. Zapojení veřejnosti probíhá přes jejich aktivní účast na setkáních pracovních skupin, Řídicího výboru, účastí na vzdělávacích aktivitách, prací zainteresovaných žák. parlamentů.

Jednotlivé části se vzájemně doplňují a vytvářejí provázaný systém. Při zapojování spolupracujících subjektů a další veřejnosti do místního akčního plánování mají své místo všechny tyto části.

### **Subjekty vzdělávání**

Do projektových aktivit MAP jsou zapojeny 4 základní skupiny subjektů vzdělávání. První skupinou jsou **zřizovatelé** – tedy především obce a kraj, příp. soukromoprávní zřizovatelé škol zapsaných v rejstříku škol, a zřizovatelé dalších vzdělávacích zařízení. Druhou skupinu tvoří **poskytovatelé**, kterými jsou jednotlivé školy (mateřské, základní, speciální i umělecké) a organizace neformálního a zájmového vzdělávání.

Třetí skupinu pak tvoří samotní **uživatelé** vzdělávání, kterými jsou děti a žáci, jejich rodiče a zaměstnavatelé. Poslední skupinou jsou další relevantní aktéři v území (OSPOD, Úřady práce, zaměstnavatelé apod.)

**Zřizovatelé** jsou o aktuálních projektových aktivitách informováni průběžným zasíláním e-mailových zpráv, distribucí informačních letáků a pozvánek na jednotlivé pracovní programy (workshopy, kulaté stoly, semináře, konzultační setkání), zveřejňováním projektových mezníků v jejich zpravodajích a informačních panelech webových stránek. Zástupci této skupiny tvoří součást pracovního orgánu projektu – **Řídicí výbor (ŘV)** - přes který se podílí na projednávání podkladů a návrhů k přípravě, realizaci a evaluaci MAP, zprostředkovává přenos informací v území a schvaluje Strategický rámec MAP do roku 2023.

**Poskytovatelé** jsou zapojeni do projektu pasivně přes informační nástroje (e-mail, web projektu), distribucí a zveřejňováním informačních letáků a pozvánek na jednotlivé pracovní programy (workshopy, kulaté stoly, semináře, ukázkové hodiny). Aktivně se podílí na realizaci projektu jednak účastí svých zástupců v jednotlivých realizovaných pracovních programech, členstvím v Řídícím výboru a také zapojením do poradního orgánu ŘV – **Řídící pracovní skupiny (ŘPS)**. Její úloha spočívá ve zprostředkování přenosu informací od cílové skupiny projektu (děti, žáci, rodiče a zaměstnavatelé) k realizačnímu týmu a naopak, podílí se na přípravě a účastní se pracovních workshopů a kulatých stolů k příslušným řešeným oblastem, průběžně sbírá údaje v daném území. ŘPS zpracované návrhy dokumentů zpřístupní veřejnosti k procesu připomínkování (min 7 dnů), poté vypořádá obdržené připomínky a zašle podklady ŘV v časovém předstihu, aby je mohl projednat a na svém zasedání schválit.

Aktivní zapojení hlavní skupiny **uživatelů** – dětí – do projektu probíhá přes založené dětské školní parlamenty na vybraných školách spádové oblasti. Výstupy jejich práce slouží jako podklad pro následnou činnost PS a je prezentováno ŘV, zároveň dochází k výběru některých identifikovaných aktivit k dalšímu rozpracování v rámci činnosti školních parlamentů. Rodiče dětí a žáků, zaměstnavatelé a široká veřejnost mají možnost se do projektu aktivně zapojit přes účast v realizovaných aktivitách projektu formou workshopů, seminářů, ukázkových hodin a pořádaných kulatých stolů, které jsou veřejně přístupné a zveřejňované přes zajištěnou publicitu projektu. Samostatné webové stránky projektu jsou pravidelně aktualizovány. Dochází k distribuci a zveřejnění aktuálních informací prostřednictvím zpravodajů/informačních listů obcí a měst zapojených do projektu, významné mezníky projektu jsou prezentovány formou tiskových zpráv. Konečná verze MAP bude zveřejněna i na webových stránkách ORP zapojených do projektu.

Zapojené subjekty mezi sebou uzavřou dohodu o spolupráci na realizaci projektu formou Memoranda, které je otevřené k připojení všem zájemcům dotčené veřejnosti po celou dobu realizace projektu.

### **Úrovně přenosu informací**

V rámci realizace MAP rozlišujeme dvě úrovně přenosu informací:

1. Základní=primární (obecná)
2. Druhá=sekundární (cílená)

Obě úrovně jsou vzájemně provázány a určité dílčí kroky jsou společné.

Základní (primární) úroveň přenosu informací

Cílová skupina:

<b>Všechny subjekty působící (žijící) v území realizace MAP II – zřizovatelé, poskytovatelé i uživatelé vzdělávání, další relevantní aktéři v území</b>
<b>Cíl:</b>
<ul style="list-style-type: none"><li>➤ obeznámit veřejnost o existenci realizace MAP II</li><li>➤ zajistit všeobecnou a všestrannou informovanost veřejnosti</li><li>➤ vytvářet podmínky pro následnou cílenou komunikaci a zapojení veřejnosti</li><li>➤ přenos a sdílení veškerých informací pro realizaci MAP II</li></ul>
<b>Výstup:</b>
<ul style="list-style-type: none"><li>• zajištění jednotného toku informací v rámci MAP II na území jeho realizace</li></ul>
<b>Výsledek:</b>
<ul style="list-style-type: none"><li>• rozšíření znalostí a povědomí občanů regionu o existenci realizace MAP II</li></ul>
<b>Zodpovídá:</b>
<ul style="list-style-type: none"><li>• členové realizačního týmu</li><li>• členové řídicích pracovních skupin</li><li>• členové Řídicího výboru</li></ul>
<b>Termín realizace:</b>
Průběžně po celou dobu realizace MAP II



<b>Základní (primární) přenos informací</b>				
<b>Aktivita</b>	<b>Popis aktivity</b>	<b>Termín realizace</b>	<b>Zodpovídá</b>	<b>Výstupy</b>
Provoz webových stránek	Aktuality, pozvánky aktivit, prezentace, podklady a schválené dokumenty	Průběžně	Realizační tým	<a href="http://www.maporlicko.cz">www.maporlicko.cz</a>
Facebook MAP.Orlicko	Aktuality, pozvánky aktivit	Průběžně	Realizační tým	<a href="http://www.facebook.com/MAP.Orlicko">www.facebook.com/MAP.Orlicko</a>
Příspěvky do zpravodajů/informačních listů obcí a měst	Pozvánky aktivit, mezníky v realizaci projektu	Průběžně	Realizační tým	Zpravodaje/informační listy
Publicita v místním tisku	Zveřejnění mezníků v realizaci projektu	Po ukončené etapě realizace	Realizační tým	Novinový článek
Distribuce propagačních materiálů – informační leták	Zajištění informovanosti veřejnosti o projektu distribuací letáků	Při zahájení realizace projektu, průběžně	Realizační tým Zřizovatelé Poskytovatelé	Informační leták
Veřejné prezentace	Účast na VH MAS, zasedání zástupců zřizovatelů, apod.	Průběžně	Realizační tým	PPP
Pozvánky na semináře, workshopy, kulaté stoly	Grafické zpracování pozvánek s přihláškami a jejich zveřejnění	Průběžně	Realizační tým	Graficky zpracované pozvánky
Pozvánky na ukázkové hodiny	Zpracování pozvánek s přihláškami a jejich zveřejnění	Průběžně	Realizační tým	Pozvánky



Druhá (sekundární) úroveň přenosu informací
<b>Cílová skupina:</b>
Členové PS, ŘV, zapojená veřejnost přes Memorandum partnerství
<b>Cíl:</b>
<ul style="list-style-type: none"><li>➤ aktivně a cíleně informovat veřejnost o průběhu realizace MAP – přenos informací přes členy RT, ŘV, PS k veřejnosti</li><li>➤ zajistit zapojení veřejnosti do zpracování MAP</li><li>➤ zprostředkovat přístup zpracovaných dokumentů k připomínkování veřejnosti</li><li>➤ zpracovat připomínky veřejnosti</li><li>➤ vytvořit funkční spolupráci na bázi komunikace a sdílení zkušeností</li></ul>
<b>Výstup:</b>
<ul style="list-style-type: none"><li>• vytvoření členské sekce na webových stránkách projektu</li><li>• zpracování seznamu relevantních aktérů vzdělávání, seznamu aktivních členů – partnerů memoranda</li></ul>
<b>Výsledek:</b>
<ul style="list-style-type: none"><li>• rozšíření znalostí a povědomí občanů regionu o existenci realizace MAP</li><li>• vytvoření partnerské sítě</li><li>• poskytování sdílení příkladů dobré praxe</li><li>• podpora kvalitních učitelů k rozšiřování jejich přístupu ke vzdělávání</li><li>• realizace vzdělávacích programů k rozvoji kompetencí učitelů a vzdělavatelů</li><li>• vytvoření spolupracujících pracovních skupin</li></ul>
<b>Zodpovídá:</b>
<ul style="list-style-type: none"><li>• členové Realizačního týmu</li><li>• členové pracovních skupin</li><li>• členové Řídícího výboru</li></ul>
<b>Termín realizace:</b>
Průběžně po celou dobu realizace MAP II





Sekundární (člený) přenos informací			
Cílová skupina Popis	Řídící výbor (ŘV)	Řídící pracovní skupiny (PS)	Zapojená veřejnost = zřizovatelé, poskytovatelé, děti a žáci, rodiče, zaměstnavatelé - v memorandu partnerství
Forma komunikace	<ul style="list-style-type: none"><li>• Webové stránky projektu – přístup do členské sekce</li><li>• E-mailová korespondence – rozesílka strategických dokumentů k připomínkování, pozvánky na realizované aktivity</li><li>• Osobní komunikace při jednání ŘV</li><li>• Účast na realizovaných aktivitách</li></ul>	<ul style="list-style-type: none"><li>• Webové stránky projektu – přístup do členské sekce</li><li>• E-mailová korespondence – rozesílka strategických dokumentů k připomínkování, pozvánky na realizované aktivity</li><li>• Osobní komunikace při pracovních schůzkách ŘPS</li><li>• Účast na realizovaných aktivitách</li></ul>	<ul style="list-style-type: none"><li>• Webové stránky projektu</li><li>• E-mailová korespondence – rozesílka strategických dokumentů k připomínkování, pozvánky na realizované aktivity</li><li>• Účast na realizovaných aktivitách</li><li>• Dotazníkové šetření</li></ul>
Výsledky	Informovanost všech subjektů, zpracování Analytické části MAP, Strategického rámce, Akčního plánu		
Výstup	Zajištění široké informovanosti	Zajištění široké informovanosti Identifikace potřeb cílových skupin Vytvoření zásobníků projektů	Zajištění široké informovanosti Identifikace potřeb cílových skupin Vytvoření zásobníků projektů
Doklady	Prezentace, prezenční listiny, zápisy z jednání ŘV, vzdělávacích aktivit + fotodokumentace Vize Analytický MAP Strategický rámec Akční plán	Prezentace, prezenční listiny, zápisy z jednání ŘPS, vzdělávacích aktivit + fotodokumentace Vize Analytický MAP Strategický rámec Akční plán	Prezenční listiny vzdělávacích aktivit + fotodokumentace Zápisy z informačních schůzek

Hlavním motivačním prvkem pro dlouhodobé zapojení do MAP by mělo být vědomí členů partnerství, že se jedná o proces, který přináší kromě zajištění finančních prostředků pro realizaci naplánovaných cílů a aktivit také přidanou hodnotu, a to možnost vzájemné komunikace, výměny informací, vytváření dlouhodobých (i nefinančních) projektů, sdílení zkušeností a příkladů dobré praxe, což je velmi přínosné pro dané území.

Zpracování MAP je poměrně odbornou záležitostí. Pro běžnou veřejnost není samotné zpracování plánu atraktivní. Je však nezbytné, abychom po celou dobu realizace MAP veřejnost minimálně informovali, případně využívali odbornosti a zájmu některých klíčových osob.

Využití konkrétních komunikačních aktivit bude reflektovat průběh realizace projektu a bude upravováno dle aktuálních komunikačních potřeb MAP II.

### **2.2.2 Pravidla principů MAP**

Tento dokument popisuje fungování místního akčního plánu vzdělávání – MAP.

Tvorba a realizace MAP respektuje základní principy komunitně řízeného plánování. Komunitní plánování je postup, který umožňuje:

- aby se lidé mohli svobodně účastnit rozhodování o důležitých otázkách života společnosti, -
- aby přijímaná usnesení zodpovědných orgánů odrážela vůli a potřeby obyvatel regionu,
- aby plánované kroky a řešení co nejlépe využívaly dostupné zdroje, případně nacházely nové zdroje a přinášely co největší užitek a spokojenost.

#### **Principy MAP:**

a) *princip spolupráce* – v rámci MAP spolu plánují a spolupracují čtyři strany: zřizovatelé, poskytovatelé, uživatelé a další relevantní partneři v území.

- Zřizovateli jsou míněny především obce a kraje, příp. soukromoprávní zřizovatelé škol zapsaných v rejstříku škol, a zřizovatelé dalších vzdělávacích zařízení.
- Poskytovateli jsou jednotlivé MŠ a ZŠ a dále pak organizace mimoškolního vzdělávání.
- Za uživatele jsou považováni děti a žáci MŠ a ZŠ, jejich rodiče a zaměstnavatelé.
- Další relevantní aktéři v území mohou být např. OSPOD, Úřady práce, zaměstnavatelé.

b) *princip zapojení dotčené veřejnosti do plánovacích procesů* - v praxi rozlišíme při zapojování dotčené veřejnosti a při výměně informací s ní čtyři stupně spolupráce s veřejností: 1. zajištění přístupu veřejnosti k informacím, 2. aktivní informování občanů, 3. konzultace s občany (oboustranná komunikace za účelem sběru připomínek, zjištění postoje veřejnosti k dokumentu), 4. spoluúčast veřejnosti na plánování. Je důležité upozornit, že jednotlivé části se vzájemně doplňují a vytvářejí provázaný systém. Při zapojování spolupracujících subjektů a

další veřejnosti do místního akčního plánování mají své místo všechny tyto části. Podrobný popis komunikační strategie – viz aktuálně platná verze schváleného dokumentu “Pravidla pro zapojení dotčené veřejnosti pro přípravu a realizaci MAP”.

c) *princip dohody* - výsledný MAP je svého druhu dohoda, ve které se (přinejmenším) tři strany (viz princip spolupráce) navzájem shodnou na prioritách v oblasti vzdělávání pro příslušné území MAP. Svobodný a informovaný souhlas musí být výsledkem svobodné rozpravy a demokratické spolupráce. Dohoda musí být nejen o záměrech, ale také o způsobu a postupu realizace odsouhlasených aktivit.

d) *princip otevřenosti* - vzdělávání je celoživotní proces, který se neodehrává jen v prostředí školy, ale jeho stále významnější část představuje vzdělávání mimo školu, tj. neformální a informální vzdělávání. Jedním ze základních předpokladů k efektivnímu propojování procesů ve vzdělávání je jejich otevřenost. Tvorba a realizace MAP musí respektovat zásady rovných příležitostí a možnosti aktivní participace všech dotčených zájmových skupin. Otevřenost MAP by měla přispívat k budování důvěry a rozvoji spolupráce mezi partnery, uznání výstupů dílčích aktivit a podpoře přenositelnosti příkladů dobré praxe mezi MAP navzájem.

e) *princip SMART* - cílem MAP je především stanovovat priority v oblasti vzdělávání a následně se soustředit na jejich realizaci. Realizace musí být proveditelná, a proto by měla být sestavena jako SMART: S – specifická, tj. s popisem konkrétních opatření a kroků, M – měřitelná, tj. s uvedenými indikátory, které jsou měřitelné a vypovídající, A – akceptovaná, tj. projednána v partnerství MAP, odsouhlasená a s jasně vymezenými kompetencemi i povinnostmi, R – realistická, tj. musí odrážet skutečné potřeby, plán musí být proveditelný a zdroje dostupné, T – termínovaná, tj. návrhy opatření mají svůj jasný termín.

f) *princip udržitelnosti* - tvorba MAP nesmí být účelovou aktivitou, ale měla by sloužit k nastavení a rozvoji dlouhodobých procesů spolupráce aktérů v oblasti vzdělávání na místní úrovni. Plánování je opakující se proces, ve kterém je nutné sledovat průběh realizace, vyhodnocovat dosahování cílů a přijímat nová opatření a plány, které povedou k nápravě či dalšímu zlepšení a rozvoji.

g) *princip partnerství* - partnerství je vztah mezi dvěma nebo více subjekty, který spočívá ve spolupráci těchto subjektů při přípravě a následné realizaci plánu. Obsahem spolupráce partnerů je společná tvorba, koordinace, organizace, řízení, monitorování a vyhodnocování plánu. Partnerství je založeno na sdílené odpovědnosti a na demokratických principech rozhodování při tvorbě a řízení plánu. Podíl partnerů na společném plánu nemusí být stejný. Účast musí být opodstatněná a nezastupitelná. Jejich přínos pro tvorbu či realizaci plánu musí spočívat v zajištění aktivit, bez jejichž realizace by nebylo dosaženo cílů a zároveň je nemůže zajistit sám vlastními zdroji a silami jediný subjekt.

### Složení partnerství

V rámci partnerství jsou do procesu tvorby a řízení MAP zapojeny tři pracovní složky: Řídící výbor (ŘV), Řídící pracovní skupiny (ŘPS) a realizační tým projektu (RT), jejichž složení a činnost je popsána v bodě 2.1 tohoto dokumentu.

Zástupci neformálního a zájmového vzdělávání spolu s rodiči dětí a širokou veřejností mají možnost se do projektu aktivně zapojit přes realizované aktivity projektu formou workshopů a pořádaných kulatých stolů, které jsou veřejně přístupné a zveřejňované přes zajištěnou publicitu projektu. Webové stránky realizátora obsahují sekci věnovanou projektu, která je pravidelně aktualizovaná. Dochází k distribuci a zveřejnění aktuálních informací prostřednictvím zpravodajů/informačních listů obcí a měst zapojených do projektu, významné mezníky projektu jsou prezentovány formou tiskových zpráv. Výstupy projektu se budou šířit cíleně k jednotlivým cílovým skupinám. Všechny zapojené školy, jejich zřizovatelé a další zapojené subjekty budou pravidelně mailem informováni o postupu v MAP (minimálně 1x za čtvrtletí). Budou jim posílány návrhy jednotlivých dokumentů a jejich konečná podoba – viz

Zapojené subjekty mezi sebou uzavřely Memorandum o spolupráci, ke kterému se i v průběhu realizace projektu MAP II budou moci připojovat další subjekty. Platnost Memoranda byla prodloužena do 30. 4. 2022.

Před zahájením realizace projektu MAP I došlo k vytipování a vytvoření seznamu relevantních aktérů, který obsahuje zástupce všech osob, zapojených do procesu vzdělávání v místě realizace projektu. Jde především o zástupce ředitelů škol (mateřských, základních a praktických) a ZUŠ, jejich zřizovatelů, rodiče dětí a žáků, zástupce NNO působících v oblasti vzdělávání, úředníky ORP a samotné děti a žáky. Seznam aktérů je pravidelně aktualizován.

Na základě oslovení veřejnosti před zahájením realizace projektu MAP I došlo k jejímu rozdělení do seznamu aktérů, kteří budou pravidelně informováni o aktivitách projektu a těch, kteří potvrdili zájem o aktivní spolupráci v partnerství.

Základ aktivních aktérů byl vytvořen z již existující pracovní skupiny MAS Orlicko, pro oblast vzdělávání v regionu v rámci platformy přípravy SCLLD klíčové oblasti č. 1 – specifických cílů

1.3. Formální vzdělávání, reflektující potřeby trhu i účastníků vzdělávání a 1.4. Podpora neformálního a celoživotního vzdělávání.

Členové PS se stali základnou schvalovacího orgánu projektu – Řídícího výboru (ŘV), který byl doplněn dalšími členy pro zajištění vyváženého zastoupení povinných skupin dle podmínek projektu. Řídící výbor je ustanoven a funguje na základě partnerství a nemá právní subjektivitu.

**2.2.3 Seznam relevantních aktérů vzdělávání**

Typ	Název	Obec	SO ORP	Memorandum
MŠ	Mateřská škola Brandýs nad Orlicí, okres Ústí nad Orlicí	Brandýs nad Orlicí	Ústí nad Orlicí	ne
MŠ	Mateřská škola Česká Třebová, Habrmanova	Česká Třebová	Česká Třebová	ano
MŠ	Mateřská škola Česká Třebová, U Koupaliště	Česká Třebová	Česká Třebová	ano
MŠ	Mateřská škola Česká Třebová, U Stadionu	Česká Třebová	Česká Třebová	ano
MŠ	Mateřská škola Česká Třebová, Vinohrady	Česká Třebová	Česká Třebová	ano
MŠ	Mateřská škola Dolní Dobrouč, okres Ústí nad Orlicí	Dolní Dobrouč	Ústí nad Orlicí	ano
MŠ	Mateřská škola Hnátnice, okres Ústí nad Orlicí	Hnátnice	Ústí nad Orlicí	ne
MŠ	Mateřská škola KLUBÍČKO Ústí nad Orlicí, Dělnická 67	Ústí nad Orlicí	Ústí nad Orlicí	ano
MŠ	Mateřská škola Lentilka, Ústí nad Orlicí, Heranova 1348	Ústí nad Orlicí	Ústí nad Orlicí	ano
MŠ	Mateřská škola U skřítky Jasánka, Ústí nad Orlicí, Nerudova 136	Ústí nad Orlicí	Ústí nad Orlicí	ano
MŠ	Mateřská škola Ústí nad Orlicí, Čermovír 96	Ústí nad Orlicí	Ústí nad Orlicí	ano
MŠ	Mateřská škola Ústí nad Orlicí, Knapovec 8	Ústí nad Orlicí	Ústí nad Orlicí	ano
MŠ	Mateřská škola Ústí nad Orlicí, Na Výsluní 200	Ústí nad Orlicí	Ústí nad Orlicí	ano
MŠ	Mateřská škola Ústí nad Orlicí, Pod Lesem 290	Ústí nad Orlicí	Ústí nad Orlicí	ano
MŠ	Mateřská škola Ústí nad Orlicí, Sokolská 165	Ústí nad Orlicí	Ústí nad Orlicí	ano
ZŠ	Základní škola J. A. Komenského Brandýs nad Orlicí, okres Ústí nad Orlicí	Brandýs nad Orlicí	Ústí nad Orlicí	ne
ZŠ	Základní škola Česká Třebová, Habrmanova ulice	Česká Třebová	Česká Třebová	ano
ZŠ	Základní škola Česká Třebová, Nádražní ulice	Česká Třebová	Česká Třebová	ano
ZŠ	Základní škola Česká Třebová, Ústecká ulice	Česká Třebová	Česká Třebová	ano
ZŠ	Základní škola Na rovině	Česká Třebová	Česká Třebová	ne
ZŠ	Základní škola praktická Česká Třebová	Česká Třebová	Česká Třebová	ne
ZŠ	Základní škola Dolní Dobrouč, okres Ústí nad Orlicí	Dolní Dobrouč	Ústí nad Orlicí	ano
ZŠ	Základní škola Hnátnice, okres Ústí nad Orlicí	Hnátnice	Ústí nad Orlicí	ano
ZŠ	Základní škola a mateřská škola Prámoř, Semanín	Semanín	Česká Třebová	ano
ZŠ	Základní škola Ústí nad Orlicí, Bratří Čapků 1332	Ústí nad Orlicí	Ústí nad Orlicí	ano
ZŠ	Základní škola Ústí nad Orlicí, Komenského 11	Ústí nad Orlicí	Ústí nad Orlicí	ano
ZŠ	Základní škola Ústí nad Orlicí, Školní 75	Ústí nad Orlicí	Ústí nad Orlicí	ano
ZŠ	Základní škola Ústí nad Orlicí, Třebovská 147	Ústí nad Orlicí	Ústí nad Orlicí	ano
ZŠ	Základní škola Velká Skrovnice, okres Ústí nad Orlicí	Velká Skrovnice	Ústí nad Orlicí	ne
MŠ a ZŠ	Základní škola a Mateřská škola České Libchavy, okres Ústí nad Orlicí	České Libchavy	Ústí nad Orlicí	ano
MŠ a ZŠ	Základní škola a mateřská škola Dlouhá Třebová okres Ústí nad Orlicí	Dlouhá Třebová	Ústí nad Orlicí	ano
MŠ a ZŠ	Základní škola a Mateřská škola Jehnědí, okres Ústí nad Orlicí	Jehnědí	Ústí nad Orlicí	ano
MŠ a ZŠ	Základní škola a mateřská škola Libchavy	Libchavy	Ústí nad Orlicí	ano
MŠ a ZŠ	Základní škola a Mateřská škola Orlické Podhůří	Orlické Podhůří	Ústí nad Orlicí	ano
MŠ a ZŠ	Základní škola a mateřská škola Rybník, okres Ústí nad Orlicí	Rybník	Česká Třebová	ne
MŠ a ZŠ	Základní škola a Mateřská škola Řetová	Řetová	Ústí nad Orlicí	ano

MŠ a ZŠ	Základní škola a mateřská škola Sopotnice, okres Ústí nad Orlicí	Sopotnice	Ústí nad Orlicí	ano
MŠ a ZŠ	Mateřská škola a Základní škola Třebovice	Třebovice	Česká Třebová	ne
MŠ a ZŠ	Speciální základní škola, mateřská škola a praktická škola Ústí nad Orlicí	Ústí nad Orlicí	Ústí nad Orlicí	ano
sdružení	Region Orlicko-Třebovsko	Ústí nad Orlicí	Ústí+Třebová	ne
zřizovatelé	Město Brandýs nad Orlicí	Brandýs nad Orlicí	Ústí nad Orlicí	ne
zřizovatelé	Město Česká Třebová	Česká Třebová	Česká Třebová	ano
zřizovatelé	Obec České Libchavy	České Libchavy	Ústí nad Orlicí	ano
zřizovatelé	Obec Dlouhá Třebová	Dlouhá Třebová	Ústí nad Orlicí	ne
zřizovatelé	Obec Dolní Dobrouč	Dolní Dobrouč	Ústí nad Orlicí	ano
zřizovatelé	Obec Hnátnice	Hnátnice	Ústí nad Orlicí	ne
zřizovatelé	Obec Jehnědí	Jednědí	Ústí nad Orlicí	ne
zřizovatelé	Obec Libchavy	Libchavy	Ústí nad Orlicí	ano
zřizovatelé	Obec Orlické Podhůří	Orlické Podhůří	Ústí nad Orlicí	ano
zřizovatelé	Obec Rybník	Rybník	Česká Třebová	ne
zřizovatelé	Obec Řetová	Řetová	Ústí nad Orlicí	ne
zřizovatelé	Obec Semanín	Semanín	Česká Třebová	ne
zřizovatelé	Obec Sopotnice	Sopotnice	Ústí nad Orlicí	ne
zřizovatelé	Obec Třebovice	Třebovice	Česká Třebová	ne
zřizovatelé	Město Ústí nad Orlicí	Ústí nad Orlicí	Ústí nad Orlicí	ne
zřizovatelé	Obec Velká Skrovnice	Velká Skrovnice	Ústí nad Orlicí	ne
Obec bez školy	obec Hrádek	Hrádek	Ústí nad Orlicí	ne
Obec bez školy	Obec Přivrat	Přivrat	Česká Třebová	ne
Obec bez školy	Obec Řetůvka	Řetůvka	Ústí nad Orlicí	ne
Obec bez školy	obec Sudislav nad Orlicí	Sudislav nad Orlicí	Ústí nad Orlicí	ne
Obec bez školy	obec Voděřady	Voděřady	Ústí nad Orlicí	ne
Jazyková škola	Jazyková škola Holmes English	Ústí nad Orlicí	Ústí nad Orlicí	ne
Jazyková škola	1. jazyková UO	Ústí nad Orlicí	Ústí nad Orlicí	ne
Odbor	odbor školství, kultury a tělovýchovy MěÚ Česká Třebová	Česká Třebová	Česká Třebová	ne
Odbor	odbor školství, kultury, sportu, cestovního ruchu a propagace MěÚ Ústí nad Orlicí	Ústí nad Orlicí	Ústí nad Orlicí	ne
PPP, SPC	Pedagogicko-psychologická poradna Ústí nad Orlicí	Ústí nad Orlicí	Ústí nad Orlicí	ano
PPP, SPC	Speciálně pedagogické centrum "Kamínek"	Ústí nad Orlicí	Ústí nad Orlicí	ne
vzdělávání	Amalthea o. s.	Česká Třebová	Česká Třebová	ne
vzdělávání	Bacrie o. s.	Česká Třebová	Česká Třebová	ne
vzdělávání	Dětský lesní klub tetokruh, z.s.	Česká Třebová	Česká Třebová	ne
vzdělávání	Holmes English s.r.o.	Ústí nad Orlicí	Ústí nad Orlicí	ano
vzdělávání	Cesta Malého stromu	Libchavy	Ústí nad Orlicí	ne
RC, DDM, Junák,	Junák - svaz skautů a skautek ČR, Brandýs nad Orlicí	Brandýs nad Orlicí	Ústí nad Orlicí	ne
RC, DDM, Junák,	The trip to fancy, o. s.	Brandýs nad Orlicí	Ústí nad Orlicí	ne
RC, DDM, Junák,	Dům dětí a mládeže Kamarád, Česká Třebová	Česká Třebová	Česká Třebová	ano
RC, DDM, Junák,	Junák - český skaut, středisko Javor Česká Třebová z.s.	Česká Třebová	Česká Třebová	ne
RC, DDM, Junák,	Naděje Česká Třebová	Česká Třebová	Česká Třebová	ne
RC, DDM, Junák,	Rodinné centrum Rosa	Česká Třebová	Česká Třebová	ne

RC, DDM, Junák, ...	3. oddíl skautů Dlouhá Třebová	Dlouhá Třebová	Ústí nad Orlicí	ne
RC, DDM, Junák, ...	Junák - český skaut, středisko Dolní Dobrouč z. s.	Dolní Dobrouč	Ústí nad Orlicí	ne
RC, DDM, Junák, ...	Mateřské centrum u Krtečka	Dolní Dobrouč	Ústí nad Orlicí	ne
RC, DDM, Junák, ...	Dům dětí a mládeže Duha	Ústí nad Orlicí	Ústí nad Orlicí	ano
RC, DDM, Junák, ...	Hlásek - sdružení dětských pěveckých sborů	Ústí nad Orlicí	Ústí nad Orlicí	ne
RC, DDM, Junák, ...	Junák - svaz skautů a skautek ČR, středisko Orlice Ústí nad Orlicí	Ústí nad Orlicí	Ústí nad Orlicí	ne
RC, DDM, Junák, ...	LDT Zblovce, o.s.	Ústí nad Orlicí	Ústí nad Orlicí	ne
RC, DDM, Junák, ...	LMK Junior klub Ústí nad Orlicí	Ústí nad Orlicí	Ústí nad Orlicí	ne
RC, DDM, Junák, ...	Mateřské centrum Medvídek	Ústí nad Orlicí	Ústí nad Orlicí	ano
RC, DDM, Junák, ...	Pionýrská skupina vodní sporty	Ústí nad Orlicí	Ústí nad Orlicí	ne
RC, DDM, Junák, ...	Rodinné centrum Srdíčko	Ústí nad Orlicí	Ústí nad Orlicí	ne
knihovna	Městská knihovna Brandýs nad Orlicí	Brandýs nad Orlicí	Ústí nad Orlicí	ne
knihovna	Městská knihovna Česká Třebová	Česká Třebová	Česká Třebová	ne
knihovna	Městská knihovna Česká Třebová - pobočka Parník	Česká Třebová	Česká Třebová	ne
knihovna	Obecní knihovna Kozlov	Česká Třebová	Česká Třebová	ne
knihovna	Obecní knihovna Lhotka	Česká Třebová	Česká Třebová	ne
knihovna	Obecní knihovna Škuhrov	Česká Třebová	Česká Třebová	ne
knihovna	Obecní knihovna Svinná	Česká Třebová	Česká Třebová	ne
knihovna	Obecní knihovna Zhoř	Česká Třebová	Česká Třebová	ne
knihovna	Obecní knihovna České Libchavy	České Libchavy	Ústí nad Orlicí	ne
knihovna	Obecní knihovna Dlouhá Třebová	Dlouhá Třebová	Ústí nad Orlicí	ne
knihovna	Obecní knihovna Dolní Dobrouč	Dolní Dobrouč	Ústí nad Orlicí	ne
knihovna	Obecní knihovna Horní Dobrouč	Dolní Dobrouč	Ústí nad Orlicí	ne
knihovna	Obecní knihovna Lanšperk	Dolní Dobrouč	Ústí nad Orlicí	ne
knihovna	Obecní knihovna Hnátnice	Hnátnice	Ústí nad Orlicí	ne
knihovna	Obecní knihovna Jehnědř	Jehnědř	Ústí nad Orlicí	ne
knihovna	Obecní knihovna Libchavy	Libchavy	Ústí nad Orlicí	ne
knihovna	Obecní knihovna Orlické Podhůří - Rviště	Orlické Podhůří	Ústí nad Orlicí	ne
knihovna	Obecní knihovna Orlické Podhůří - Říčky	Orlické Podhůří	Ústí nad Orlicí	ne
knihovna	Obecní knihovna Píivrat	Píivrat	Česká Třebová	ne
knihovna	Místní knihovna Rybník	Rybník	Česká Třebová	ne
knihovna	Obecní knihovna Řetová	Řetová	Ústí nad Orlicí	ne
knihovna	Obecní knihovna Řetůvka	Řetůvka	Ústí nad Orlicí	ne
knihovna	Obecní knihovna Semanín	Semanín	Česká Třebová	ne
knihovna	Obecní knihovna Sopotnice	Sopotnice	Ústí nad Orlicí	ne
knihovna	Obecní knihovna Třebovice	Třebovice	Česká Třebová	ne
knihovna	Městská knihovna Ústí nad Orlicí	Ústí nad Orlicí	Ústí nad Orlicí	ano
knihovna	Městská knihovna Ústí nad Orlicí - pobočka Kerhartice	Ústí nad Orlicí	Ústí nad Orlicí	ne
knihovna	Městská knihovna Ústí nad Orlicí - pobočka Knapovec	Ústí nad Orlicí	Ústí nad Orlicí	ne
knihovna	Obecní knihovna Velká Skrovnice	Velká Skrovnice	Ústí nad Orlicí	ne
knihovna	Obecní knihovna Džbánov	Voděrady	Ústí nad Orlicí	ne
knihovna	Obecní knihovna Voděrady	Voděrady	Ústí nad Orlicí	ne

ZUŠ	Základní umělecká škola Česká Třebová	Česká Třebová	Česká Třebová	ano
ZUŠ	Základní umělecká škola Jaroslava Kociana, Ústí nad Orlicí	Ústí nad Orlicí	Ústí nad Orlicí	ano
ZUŠ	ZUŠ Choceň, odloučené pracoviště Brandýs nad Orlicí	Brandýs nad Orlicí	Ústí nad Orlicí	ne
hasiči	SDH Brandýs nad Orlicí	Brandýs nad Orlicí	Ústí nad Orlicí	ne
hasiči	SDH Česká Třebová	Česká Třebová	Česká Třebová	ne
hasiči	SDH Kozlov	Česká Třebová	Česká Třebová	ne
hasiči	SDH Lhotka	Česká Třebová	Česká Třebová	ne
hasiči	SDH Parník	Česká Třebová	Česká Třebová	ne
hasiči	SDH Skuhrov	Česká Třebová	Česká Třebová	ne
hasiči	SDH České Líbchavy	České Líbchavy	Ústí nad Orlicí	ne
hasiči	SDH Dlouhá Třebová	Dlouhá Třebová	Ústí nad Orlicí	ne
hasiči	SDH Dolní Dobrouč	Dolní Dobrouč	Ústí nad Orlicí	ne
hasiči	SDH Horní Dobrouč	Dolní Dobrouč	Ústí nad Orlicí	ne
hasiči	SDH Lanšperk	Dolní Dobrouč	Ústí nad Orlicí	ne
hasiči	SDH Hnátnice	Hnátnice	Ústí nad Orlicí	ne
hasiči	SDH Jehnědí	Jehnědí	Ústí nad Orlicí	ne
hasiči	SDH Dolní Líbchavy	Líbchavy	Ústí nad Orlicí	ne
hasiči	SDH Horní Líbchavy	Líbchavy	Ústí nad Orlicí	ne
hasiči	SDH Říčky	Orlické Podhůří	Ústí nad Orlicí	ne
hasiči	SDH Přivrat	Přivrat	Česká Třebová	ne
hasiči	SDH Rybník	Rybník	Česká Třebová	ne
hasiči	SDH Řetová	Řetová	Ústí nad Orlicí	ne
hasiči	SDH Řetůvka	Řetůvka	Ústí nad Orlicí	ne
hasiči	SDH Sopotnice	Sopotnice	Ústí nad Orlicí	ne
hasiči	SDH Sudislav	Sudislav nad Orlicí	Ústí nad Orlicí	ne
hasiči	SDH Černovír	Ústí nad Orlicí	Ústí nad Orlicí	ne
hasiči	SDH Hylváty	Ústí nad Orlicí	Ústí nad Orlicí	ne
hasiči	SDH Knapovec	Ústí nad Orlicí	Ústí nad Orlicí	ne
hasiči	SDH Třebovice	Ústí nad Orlicí	Ústí nad Orlicí	ne
hasiči	SDH Ústí nad Orlicí I.	Ústí nad Orlicí	Ústí nad Orlicí	ne
hasiči	SDH Velká Skrovnice	Velká Skrovnice	Ústí nad Orlicí	ne
hasiči	SDH Voděrady-Džbánov	Voděrady	Ústí nad Orlicí	ne
myslivci	MS Česká Třebová Semanín z.s.	Česká Třebová	Česká Třebová	ne
myslivci	MS České Líbchavy	České Líbchavy	Ústí nad Orlicí	ne
myslivci	Myslivecký kroužek Dolní Dobrouč	Dolní Dobrouč	Ústí nad Orlicí	ne
myslivci	Myslivecký spolek Podhradí Hnátnice	Hnátnice	Ústí nad Orlicí	ne
myslivci	MS Orlické Podhůří	Orlické Podhůří	Ústí nad Orlicí	ne
myslivci	MS Rybník Třebovice	Rybník	Česká Třebová	ne
myslivci	MS Lipovec Řetůvka	Řetůvka	Ústí nad Orlicí	ne
myslivci	MS Kaliště	Ústí nad Orlicí	Ústí nad Orlicí	ne
myslivci	MS Knapovec	Ústí nad Orlicí	Ústí nad Orlicí	ne
ochranáři	ZO ČSOP - Podorlicko 52/01 Česká Třebová	Česká Třebová	Česká Třebová	ne
ochranáři	ZO ČSOP Zlatá Studánka Česká Třebová	Česká Třebová	Česká Třebová	ne
ochranáři	ZO ČSOP 52/03	Ústí nad Orlicí	Ústí nad Orlicí	ne
rybáři	MO ČRS Brandýs nad Orlicí	Brandýs nad Orlicí	Ústí nad Orlicí	ne
rybáři	Český rybářský svaz MO Ústí nad Orlicí	Ústí nad Orlicí	Ústí nad Orlicí	ne
sportovní	Jednota Oreš Dolní Dobrouč	Dolní Dobrouč	Ústí nad Orlicí	ne
sportovní	TJ Sokol Dolní Dobrouč	Dolní Dobrouč	Ústí nad Orlicí	ne
sportovní	TJ Semanín	Semanín	Ústí nad Orlicí	ne
sportovní	TJ Černovír	Ústí nad Orlicí	Ústí nad Orlicí	ne
sportovní	TJ Jiskra Ústí nad Orlicí	Ústí nad Orlicí	Ústí nad Orlicí	ne
sportovní	TJ Knapovec	Ústí nad Orlicí	Ústí nad Orlicí	ne
sportovní	TJ SOKOL Hylváty	Ústí nad Orlicí	Ústí nad Orlicí	ne
sportovní	TJ SOKOL Kerhartice	Ústí nad Orlicí	Ústí nad Orlicí	ne





ostatní	Asociace rodičů a přátel zdravotně postižených dětí ČR, o. s. Klub Hvězdička	Česká Třebová	Česká Třebová	ne
ostatní	Oblastní charita Ústí nad Orlicí	Ústí nad Orlicí	Ústí nad Orlicí	ne
ostatní	Sportovní a vzdělávací o. p. s.	Ústí nad Orlicí	Ústí nad Orlicí	ne

Tento dokument byl projednán a schválen Řídícím výborem MAP dne 24.10. 2019.

V Ústí nad Orlicí 24.10. 2019

.....  
**Mgr. Pavel Svatoš**  
**Předseda Řídícího výboru MAP**

