

# Místní akční plán vzdělávání pro území ve správním obvodu obcí s rozšířenou působností Žamberk a Králíky II

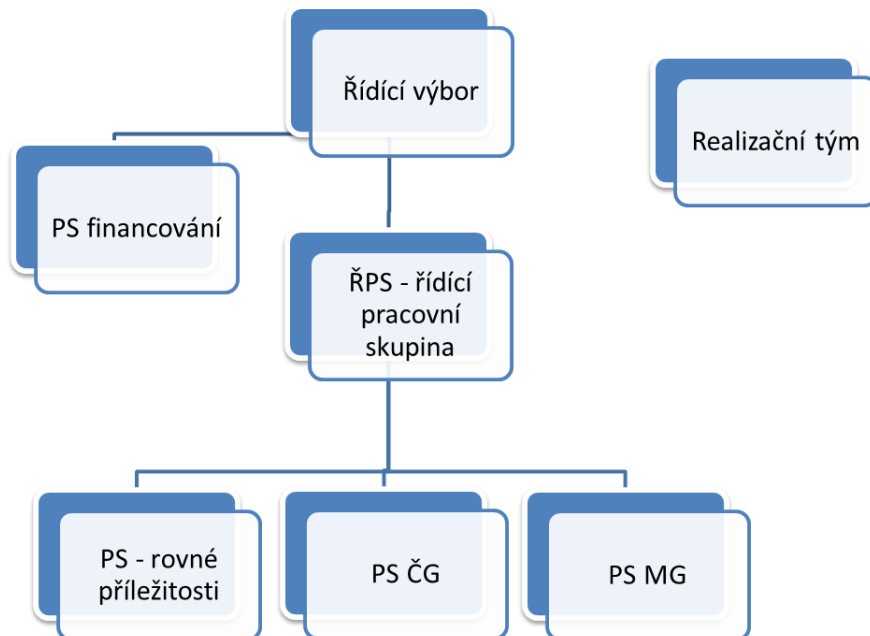
CZ.02.3.68/0.0/0.0/17\_047/0008610

## A. ŘÍZENÍ PROCESU MAP

Organizační struktura včetně popisu rolí a odpovědností – verze 4.0 s účinností od 27. 4. 2022

Komunikační plán – verze 2.0 z 28. 4. 2020

## 2.1 Organizační struktura včetně popisu rozdělení rolí, povinností a odpovědností



### 2.1.1 Realizační tým

– *pracovní orgán*, který má odpovědnost za realizaci projektu v souladu s žádostí o podporu. Realizační tým zabezpečuje činnost Řídícího výboru a pracovních skupin. Vede ho hlavní manažer projektu. Mezi hlavní úkoly realizačního týmu patří:

- zajišťovat potřebné podkladové materiály a tyto pak předkládat Řídícímu výboru MAP pro jeho návrhy a diskuzi s partnery v území,
- monitorovat průběh realizace MAP,
- spolupracovat při relevantních aktivitách procesu MAP s odborným garantem MAP,
- zajišťovat organizaci společných vzdělávacích a informačních aktivit v rámci MAP,
- ve spolupráci s odborným garantem rozvíjet u zástupců zřizovatelů a v zapojených školách odbornou znalost k odborným tématům MAP,
- účastnit se (na doporučení odborného garanta) aktivit souvisejících s přímou podporou škol a dalších vzdělávacích zařízení v oblasti řízení kvality vzdělávání,
- zajišťovat v oblastech MAP přenos výstupů mezi dílčími týmy, které mohou být v rámci organizační struktury MAP zřízeny,
- pravidelně vyhodnocovat realizované aktivity a dosahování cílů MAP.

*Administrativní tým:*

Za projekt zodpovídá *hlavní manažer projektu* (zkráceně manažer projektu). Zodpovídá za zajišťování veškerých činností nutných pro realizaci projektu a plnění podmínek příjemce dotace, současně je hlavní kontaktní osobou projektu. Řídí celý projekt, administrativní i odborný tým.

Za finanční řízení projektu zodpovídá *finanční manažer* – úzce spolupracuje s účetním projektu. Zajišťuje veškeré aktivity spojené s vedením účetnictví, finančními toky organizace (provádění plateb) a jednání s orgány státní správy v souvislosti s realizací projektu.

Administrativní tým doplňuje *administrativní pracovník pro komunikaci a technickou pomoc*.

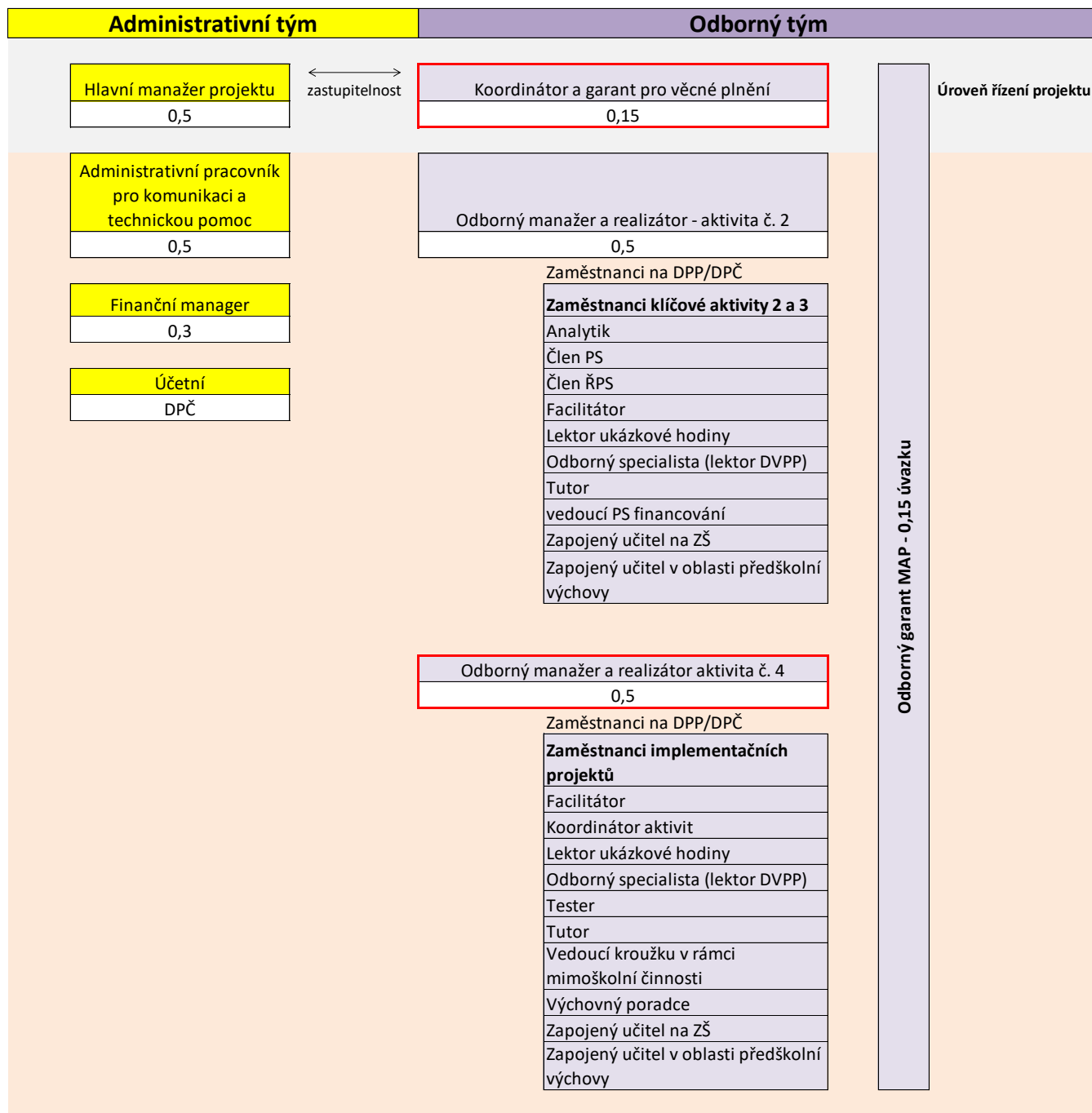
#### *Odborný tým:*

Za odbornou stránku projektu zodpovídá *odborný garant projektu*. Zajišťuje odborné konzultace, metodické vedení a podporu při realizaci klíčových aktivit projektu v souvislosti s formálním vzděláváním dětí do 15 let.

Za faktickou realizaci odborných aktivit projektu zodpovídá *odborný manažer* pro klíčovou aktivitu 2 (Rozvoj a aktualizace MAP) a odborný manažer pro klíčovou aktivitu 4 (Implementace). Odborný manažer je odborným realizátorem klíčových aktivit 2 (s výjimkou podaktivit 2.1 a 2.2) a 3 Ewaluace, především pak řídí jednání pracovních skupin, zpracovává syntézy a výstupy jednání, zajišťuje podklady, ve spolupráci s odborným garantem a manažerem navrhuje a připravuje aktivity pro zvyšování kapacit účastníků vzdělávání atd.

Za podaktivitu 2.1 Řízení procesu MAP zodpovídají: Koordinátor a garant věcné části projektu za věcné plnění, Hlavní manažer za formální stránku a jednání ŘV; za podaktivitu 2.2. Komunikační plán zodpovídá Hlavní manažer projektu, za metodické vedení Koordinátor a garant věcné části projektu. *Odborný garant klíčových aktivit č.2, 3 a 4* zajišťuje odborné konzultace, metodické vedení a podporu při realizaci těchto aktivit, především přenos zkušeností a praxe při práci s cílovou skupinou, strategickým plánováním a procesním řízením projektů.

Odborný tým bude podle potřeby doplněn jednotlivými odbornými pracovníky. Kromě členů pracovních skupin se bude se jednat o pozice uvedené ve schématu realizačního týmu níže.



Koordinátor a garant věcné části projektu	Odborný manažer a realizátor aktivita č. 4
V rámci projektu byla nově kontrola věcného plnění vyčleněna do samostatné pracovní pozice. Důvodem bylo zvýšení rozsahu práce u hlavního manažera projektu vzhledem k finančnímu objemu projektu i nové aktivitě Implementace. Současně bude na základě evaluace prvního projektu tato pozice velmi účelná vzhledem k vyšší kvalitě výstupů projektu a práce s územím.	Nová pracovní pozice v souvislosti s novou aktivitou projektu.

### 2.1.2 Řídící výbor MAP

Řídící výbor je nejvyšším řídicím orgánem v celé struktuře, výstupy mu předává odborný i realizační tým. Řídící výbor:

- projednává, připomínkuje a vyjadřuje se k pracovním verzím koncepčních materiálů MAP,
- schvaluje zásadní koncepční materiály týkající se MAP,
- projednává a schvaluje Strategický rámec MAP do roku 2023, včetně seznamu investičních priorit a zajišťuje jeho aktualizaci,
- projednává a schvaluje finální MAP,
- dohlíží na realizaci projektu MAP po celou jeho dobu a podílí se na jeho následné implementaci,
- podílí se na zprostředkování a přenosu informací v území,
- řeší další společné aktuální problémy v oblasti vzdělávání v daném území.

Jednání ŘV vede manažer Řídicího výboru a to tak, aby jeho členové byli maximálně zapojeni do celého procesu plánování, rozvoje, aktualizace a schvalování MAP. Jednání ŘV budou probíhat minimálně 2x ročně. Jako členové do ŘV byli osloveni členové z předchozího dvouletého projektu MAP a dále byli vytipováni a osloveni další členové tak, aby v ŘV byli všichni povinní zástupci a zástupci dalších relevantních subjektů z regionu. Složení ŘV bylo rozšířeno o zástupce školního klubu, zástupce z obcí, které nezřizují školu, ale děti a žáci z těchto obcí navštěvují školy v území a zástupce Centra podpory projektu SRP. V rámci prvního jednání ŘV byl aktualizován Statut a Jednací řád ŘV.

## Řídící výbor pro MAP Žamberk a Králíky

Zástupce	Subjekt	Člen
KAP	KAP Pardubického kraje	Mgr. Milena Kousalová
MAS působící na území daného MAP	MAS Orlicko, z. s.	Silvie Serbousková
Obce, které nezřizují školu, ale děti a žáci z těchto obcí navštěvují školy v území	Obec Pastviny	Ladislav Škůrek
Organizace neformálního vzdělávání a středisek volného času, které působí na území daného MAP	Strom života Lesní klub Letohrad	Mgr. Veronika Peteráčová
	Cesta pro rodinu, z.ú.	Ing. Dana Hubálková
ORP	ORP Žamberk – starosta	Ing., Bc. Oldřich Jedlička
	ORP Králíky – místostarosta	Antonín Vyšohlíd
Rodiče		PhDr. Simona Mikysková
RT MAP	MAS Orlicko, z. s.	Ing. Ivana Vanická
Ředitelé nebo vedoucí pedagogičtí pracovníci škol	Mateřská škola ČTYŘLÍSTEK, Žamberk	Bc. Iva Pražáková
	Základní škola a Mateřská škola Písečná	Mgr. Květoslava Stejskalová
	Základní škola Letohrad, U Dvora 745	Mgr. Hana Pavlíčková
Školní družiny, školní kluby učitelé	Základní škola Králíky	Bc. Kristýna Klímová
Zástupce PS pro financování	Mateřská škola, Pivovarská, Králíky, okres Ústí nad Orlicí	Bc. Jarmila Kainková
zřizovatelé škol	LSG Letohrad	Mgr. Vratislav Šembera
	mikroregion – místostarosta Červená Voda	PaedDr. Miloš Harnych
	Krajský úřad Pardubického kraje	Mgr. Martin Kiss
ZUŠ	mikroregion – starosta Letohradu	Petr Fiala
	Základní umělecká škola Jablonné nad Orlicí	David Serbousek, dipl. um.
Instituce, které spolupracují se školami	Pedagogicko – psychologická poradna ÚO	PhDr. Petra Novotná

### **2.1.3 Pracovní skupiny**

Uspořádání pracovních skupin vychází z dobré zkušenosti v projektu MAP I, kdy byla ustavena Řídící pracovní skupina (ŘPS), jejíž členové působili jako partnerské těleso Řídícího výboru. Složení ŘPS odpovídalo struktuře aktérů vzdělávání na daném území, a to jak z hlediska věcného (příslušnost k typu školy, zástupci neformálního vzdělávání, rodičovské veřejnosti, zřizovatelů apod.), tak z hlediska územního (zástupci obou ORP). Toto nastavení se osvědčilo zejména pro celkový pohled na řešené oblasti, efektivní zobecnění řešených problematik a v neposlední řadě pro nastavení opatření ke snižování rizik při přechodu dětí a žáků mezi stupni vzdělávání ve všech prioritních oblastech.

V rámci nastavení pracovních skupin MAP II bylo tak žádoucí zachovat tento model, kdy odborníci z jednotlivých oblastí, jednak přinášejí zpětnou vazbu od cílových skupin, které zastupují, a jednak nejsou při hledání opatření omezeni jednou oblastí bez objektivní vazby na další aspekty výchovy a vzdělávání. Členové ŘPS se budou také zabývat průřezovými a

volitelnými oblastmi, včetně implementace, a zprostředkují informace z těchto oblastí členům PS. Každá PS tak získá přesah z oblasti, kterou se prioritně zabývá.

Pracovní skupiny projektu MAP II jsou uspořádány v tomto modelu: Řídící pracovní skupina (ŘPS), která celý proces aktualizace MAP řídí a koordinuje, se bude scházet 4x za rok ve složení 6 osob. Jejimi členy jsou členové řídicích pracovních skupin předchozího projektu MAP, kde se tento formát osvědčil. Každý člen ŘPS je zároveň i členem jiné PS nebo ŘV. Tak je zajištěn přenos informací mezi skupinami. ŘPS jsou přímo podřízené **3 odborně zaměřené pracovní skupiny**, jejichž práce je zaměřená na strategické plánování z pohledu povinných témat, **četnost setkání bude 4x ročně**. V každé této pracovní skupině jsou dva členové ŘPS. Pokud vznikne v průběhu realizace projektu potřeba řešit další specifické téma, bude uspořádáno Otevřené setkání za účasti specialisty a dané téma se touto formou zpracuje. O realizaci takového setkání rozhoduje ŘPS a s výstupy setkání dále pracuje. Speciální postavení má **Pracovní skupina pro financování**, která je přímo napojena na ŘV a která se bude vyjadřovat k výstupům z ŘPS. Vedoucí pracovní skupiny financování je zároveň členem ŘV. Tato PS **se bude scházet 4x za rok**. Tento model zajistí vysokou kvalitu řízení procesu akčního plánování a velkou míru flexibility při zpracovávání konkrétních oblastí vzešlých z analytických šetření.

Za vedení pracovních skupin je zodpovědný Odborný manažer a realizátor aktivity 2.

### Pracovní skupina pro financování (PSF):

Cílem této pracovní skupiny je vyhledávat finanční zdroje pro realizaci plánovaných aktivit. Vedoucí pracovní skupiny je Mgr. Vratislav Šembera, který má přehled o stávajících dotačních titulech a v činnosti vyhledávání finančních zdrojů má praxi. Vedoucí řídí procesy ve skupině a aktivně vyhledává finanční zdroje na jednotlivé aktivity. Ostatní členové PSF poskytují zpětnou vazbu dle svého zaměření, specifika a statutu (vedení školy, zřizovatelé). PSF se bude zabývat aktivitami navrženými pracovními skupinami a bude projednávat a připomínkovat všechny relevantní materiály v podaktivitě 2.8. Aktivně se bude podílet na procesu prioritizace investičních záměrů. V případě potřeby se bude zabývat i konkrétním řešením vzniklé potřeby v regionu. Tento podnět může dát ŘV nebo ŘPS. PSF se bude scházet minimálně 4x ročně.

Člen	odborník	zástupce obce v území	ředitel školy (příp. delegovaný zástupce), pedagogický pracovník	zástupce neziskových organizací, organizací zájmového vzdělávání	zástupce zřizovatele	člen ŘV	pedagogický pracovník dle zákona č. 563/2004 Sb.
Mgr. Vratislav Šembera	x		x			X	X
Mgr. Petra Pospíšilová			X				X
Mgr. Roman Pospíšil			X	X			X
Bc. Magdalena Navrátilová		x			X		
Bc. Romana Fabiánová			x				X

### Pracovní skupina pro rozvoj čtenářské gramotnosti:

Pracovní skupina bude zapojena do procesu strategického plánování. Bude zpracovávat možná řešení potřeb vzešlých z regionu. Výstupem její práce budou konkrétní návrhy aktivit spolupráce a aktivit škol. Tyto aktivity budou součástí akčních plánů. PS předává své výstupy Řídící pracovní skupině.

Činnost PS bude propojena s implementační aktivitou Budování znalostních kapacit. PS se bude podílet na výběru konkrétních témat vzdělávání. Zde bude spolupráce s odborným manažerem a realizátorem implementačních aktivit.

V případě potřeby (dle rozhodnutí ŘPS) bude setkání PS formou Otevřeného setkání. To bude zaměřeno na výměnu zkušeností a odborných znalostí o metodách, pomůckách a postupech, které vedou k rozvoji dané oblasti. Tato setkání budou otevřená i dalším pedagogům z regionu a výstupy z jednání použity v procesu plánování MAP.

Člen	ředitel školy (příp. delegovaný zástupce), pedagogický pracovník	pedagogický pracovník dle zákona č. 563/2004 Sb.	odborník/lídr pro oblast podpory digitálních kompetencí a začleňování ICT do procesu vzdělávání
Mgr. Bc. Hana Pavlíčková	X	X	
Mgr. Květoslava Stejskalová	X	X	
Mgr. Jitka Moskvová	X	X	X
Mgr. Iva Nesvadbová		X	
Bc. Iva Pražáková	X	X	

Pozn.: modře označené členky, jsou zastoupeny v Řídící pracovní skupině.

### Pracovní skupina pro rozvoj matematické gramotnosti:

Pracovní skupina bude zapojena do procesu strategického plánování. Bude zpracovávat možná řešení potřeb vzešlých z regionu. Výstupem její práce budou konkrétní návrhy aktivit spolupráce a aktivit škol. Tyto aktivity budou součástí akčních plánů. PS předává své výstupy Řídící pracovní skupině.

Činnost PS bude propojena s implementační aktivitou Budování znalostních kapacit. PS se budou podílet na výběru konkrétních témat vzdělávání. Zde bude spolupráce s odborným manažerem a realizátorem implementačních aktivit.

V případě potřeby (dle rozhodnutí ŘPS) bude setkání PS formou Otevřeného setkání. To bude zaměřeno na výměnu zkušeností a odborných znalostí o metodách, pomůckách a postupech, které vedou k rozvoji dané oblasti. Tato setkání budou otevřená i dalším pedagogům z regionu a výstupy z jednání použity v procesu plánování MAP.



Člen	pracovník s dětmi a mládeží	rodiče, žáci (uživatelé)	ředitel školy (příp. delegovaný zástupce), pedagogický pracovník	zástupce neziskových organizací, organizací zájmového vzdělávání	člen ŘV	pedagogický pracovník dle zákona č. 563/2004 Sb.	odborník/lídr pro oblast podpory digitálních kompetencí a zařetňování ICT do procesu vzdělávání
PhDr. Simona Mikysková		X	X		X	X	
Mgr. Veronika Peteráčová	X		X	X	X		
Mgr. Yvona Franková			X			X	
Mgr. Věra Říčařová			X				
Mgr. Roman Nožka			X			X	X

Pozn.: zeleně označené členky, jsou zastoupeny v Řídící pracovní skupině.

### Pracovní skupina pro rovné příležitosti:

PS se bude aktivně podílet na procesu strategického plánování. Především bude posuzovat navržené aktivity v akčních plánech, zda jsou v souladu se zásadou rovného přístupu ke vzdělání. Dále bude navrhovat a plánovat aktivity zaměřené na nastavení rovných příležitostí a snížení selektivity uvnitř škol nebo v území. V průběhu projektu proběhne na školách i dotazníkové šetření, které zjistí, jaké potřeby mají jednotlivé školy v této oblasti. Cílem je, aby PS navrhovala specifické aktivity šité jednotlivým školám na míru. Tyto aktivity budou součástí akčních plánů. PS bude předávat své výstupy Řídící pracovní skupině.

V rámci setkávání PS bude také přenos zkušeností a informací.

V případě potřeby (dle rozhodnutí ŘPS) bude setkání PS formou Otevřeného setkání, které bude zaměřeno na výměnu zkušeností a odborných znalostí v této oblasti na předem stanovené konkrétní téma (např. „Možnosti vedoucí k snižování sociálních rozdílů mezi žáky v prostředí ZŠ“ apod.). Toto setkání bude otevřené i dalším aktérům vzdělávání v regionu a výstupy z jednání použity v procesu plánování MAP. Výběr tématu bude dle aktuálního zjištění potřeb v regionu.

Člen	ředitel školy (příp. delegovaný zástupce), pedagogický pracovník	zástupce neziskových organizací, organizací zájmového vzdělávání	pedagogický pracovník dle zákona č. 563/2004 Sb.	odborník/lídr pro oblast podpory digitálních kompetencí a zařetňování ICT do procesu vzdělávání
Bc. Lenka Ševčíková				
Lucie Malá		X		
Mgr. Vendula Hovorková Hebrová			X	
Mgr. Markéta Sychrová			X	
Mgr. Dagmar Ducháčková				

Pozn.: žlutě označené členky, jsou zastoupeny v Řídící pracovní skupině.

## 2.2 Komunikační plán

Komunikační plán navazuje na osvědčené způsoby a formy komunikace v rámci celého partnerství. Nastavení komunikačního plánu bude v průběhu projektu monitorováno a v případě potřeby přenastaveno.

Vzhledem k tomu, že tento projekt plynule navazuje na předchozí, je zde i vysoká kontinuita některých aktivit **konzultačního procesu**. Hlavní strategií je závěr projektu MAP I plynule provázat s počátkem realizace projektu MAP II tak, aby byla zajištěna co největší kontinuita komunikačních procesů. V rámci předchozího projektu byl zpracovaný jednotný vizuální styl (webové stránky, plakáty, pozvánky apod.) a žáky z regionu bylo vytvořeno i logo MAPu. S těmito nástroji bude pracováno i v tomto projektu.

V první fázi došlo k aktualizaci informačních kanálů s ohledem na co nejefektivnější a srozumitelný přenos informací a zacílení na jednotlivé skupiny v projektu.

Proběhla aktualizace stávajících informačních kanálů:

- webových stránek: [www.maporlicko.cz](http://www.maporlicko.cz), včetně přidání modulu pro dlouhodobé projekty týkající se jednotlivých implementačních projektů.
- facebookového profilu <https://www.facebook.com/MAP.Orlicko>, který zajišťuje propojení MAP především s žáky a rodiči. Zároveň je zde i potenciál propojení s dalšími podobně zaměřenými skupinami mimo region.
- adresáře e-mailové rozesílky

Součástí konzultačního procesu budou dále:

- články v místních tiskovinách (minimálně 4x ročně), média budou volena s ohledem na rovnoměrné plošné pokrytí celého regionu MAP.
- Tisková zpráva o výsledcích projektu (1x v průběhu realizace projektu)
- Realizace tiskové besedy/setkání s novináři (1x)
- Prezentace o kvalitě vzdělávání v regionu pro místní podniky, zastupitele a další aktéry
- Pozvánky na jednotlivé aktivity v rámci realizace MAP, ty budou předávány především e-mailem, ale i osobně, nebo budou vyvěšeny na vytipovaných místech

Konzultační proces bude probíhat po celou dobu projektu. Intenzivnější komunikace bude při zahájení realizace projektu, kde je klíčové seznámit odbornou i širokou veřejnost s cíli projektu, jeho procesem, s výstupy z projektu MAP I a podchytit lídry a odborníky k účasti na celém procesu plánování projektu MAP II. Intenzivní komunikaci předpokládáme i v průběhu aktualizace Strategického rámce, opět s ohledem na srozumitelnost celého procesu. V závěru projektu předpokládáme intenzivní a co možná nejširší propagaci výstupů projektu.

### 2.2.1 Pravidla pro zapojení dotčené veřejnosti

Pro přípravu strategického akčního plánování v rámci MAP I byla vypracována Pravidla pro zapojení dotčené veřejnosti, která nastavila jednak volbu a formu zařazení jednotlivých subjektů vzdělávání a zároveň systematický přístup k přenosu informací, jež je zásadní pro efektivní činnost komunitní spolupráce.

Platným a primárním pravidlem pro funkční a účelný způsob spolupráce obecně je efektivní přenos informací mezi spolupracujícími subjekty. Principiálně platí přímá úměra šířky základny zapojených subjektů k množství a různorodosti získávaných podnětů k zapracování do zpracovávaných výstupů strategického plánu.

Abyste spolupráce s veřejností a snaha o její zapojení byly co nejvíce úspěšné, je nezbytné, aby veřejnost znala cíle daných činností – tzn. aby zúčastnění věděli, proč se mají do spolupráce zapojit, co má být výstupem a k čemu bude sloužit. Zároveň je nezbytné, aby zapojená veřejnost byla průběžně seznamována s dosavadním průběhem realizace a získávala zpětnou vazbu o konaných aktivitách.

### **Formy zdrojů informací**

Při zapojování dotčené veřejnosti a při výměně informací s ní existují v praxi tyto stupně spolupráce:

- 1. zajištění přístupu veřejnosti k informacím** – veškeré dokumenty, materiály a informace týkající se procesu plánování jsou veřejné a komukoliv přístupné. Zpracovávané originály dokumentace (zápisy z jednání pracovních skupin, pracovní verze dokumentů, prezenční listiny, výstupy analýz, ...) jsou uchovávány a k dispozici k nahlédnutí všem zájemcům.
- 2. aktivní informování** – Pro efektivní účast pracovních setkání je nutné zveřejnit v předstihu pozvánku s obsahem a náplní setkání, vč. jeho očekávání a výstupu. Pracovní a schválené verze strategických dokumentů, včetně pozvánek na jednotlivé vzdělávací aktivity a pracovní setkání jsou zveřejněny na webových stránkách projektu a sociálních sítích, rozesílány emaily na zapojené subjekty vzdělávání. Zápisy z jednotlivých jednání jsou k dispozici na webových stránkách projektu. Milníky průběhu projektu jsou zveřejňovány formou článků v místních zpravodajích/informačních listech. Pozvánky plánovaných aktivit jsou zveřejněny na profilu facebooku projektu i realizátora projektu a webových stránkách projektu a subjektů podílejících se na realizaci aktivity.
- 3. konzultace s veřejností a spoluúčast veřejnosti na samotném plánování** – oboustranná komunikace za účelem sběru podnětů, zjištění postoje veřejnosti k problematice. Veřejnost má možnost připomínkovat pracovní verze dokumentů MAP po celou dobu jejich zpracování. Zapojení veřejnosti probíhá přes jejich aktivní účast na setkáních pracovních skupin, Řídícího výboru, účastí na vzdělávacích aktivitách, prací zainteresovaných žák. parlamentů.

Jednotlivé části se vzájemně doplňují a vytvářejí provázaný systém. Při zapojování spolupracujících subjektů a další veřejnosti do místního akčního plánování mají své místo všechny tyto části.

### **Subjekty vzdělávání**

Do projektových aktivit MAP jsou zapojeny 4 základní skupiny subjektů vzdělávání. První skupinou jsou zřizovatelé – tedy především obce a kraj, příp. soukromoprávní zřizovatelé škol zapsaných v rejstříku škol, a zřizovatelé dalších vzdělávacích zařízení. Druhou skupinu tvoří poskytovatelé, kterými jsou jednotlivé školy (mateřské, základní, speciální i umělecké) a organizace neformálního a zájmového vzdělávání.

Třetí skupinu pak tvoří samotní uživatelé vzdělávání, kterými jsou děti a žáci, jejich rodiče a zaměstnavatelé. Poslední skupinou jsou další relevantní aktéři v území (OSPOD, Úřady práce, zaměstnavatelé apod.)

**Zřizovatelé** jsou o aktuálních projektových aktivitách informováni průběžným zasíláním e-mailových zpráv, distribucí informačních letáků a pozvánek na jednotlivé pracovní programy (workshopy, kulaté stoly, semináře, konzultační setkání), zveřejňováním projektových mezníků v jejich zpravodajích a informačních panelech webových stránek. Zástupci této skupiny tvoří součást pracovního orgánu projektu – Řídící výbor (ŘV) - přes který se podílí na projednávání podkladů a návrhů k přípravě, realizaci a evaluaci MAP, zprostředkovává přenos informací v území a schvaluje Strategický rámec MAP do roku 2023.

**Poskytovatelé** jsou zapojeni do projektu pasivně přes informační nástroje (e-mail, web projektu), distribucí a zveřejňováním informačních letáků a pozvánek na jednotlivé pracovní programy (workshopy, kulaté stoly, semináře, ukázkové hodiny). Aktivně se podílí na realizaci projektu jednak účastí svých zástupců v jednotlivých realizovaných pracovních programech, členstvím v Řídícím výboru a také zapojením do poradního orgánu ŘV – Řídící pracovní skupiny (ŘPS). Její úloha spočívá ve zprostředkování přenosu informací od cílové skupiny projektu (děti, žáci, rodiče a zaměstnavatelé) k realizačnímu týmu a naopak, podílí se na přípravě a účastní se pracovních workshopů a kulatých stolů k příslušným řešeným oblastem, průběžně sbírá údaje v daném území. ŘPS zpracované návrhy dokumentů zpřístupní veřejnosti k procesu připomínkování (min 7 dnů), poté vypořádá obdržené připomínky a zašle podklady ŘV v časovém předstihu, aby je mohl projednat a na svém zasedání schválit.

Aktivní zapojení hlavní skupiny **uživatelů** – dětí – do projektu probíhá přes založené dětské školní parlamenty na vybraných školách spádové oblasti. Výstupy jejich práce slouží jako podklad pro následnou činnost PS a je prezentováno ŘV, zároveň dochází k výběru některých identifikovaných aktivit k dalšímu rozpracování v rámci činnosti školních parlamentů. Rodiče dětí a žáků, zaměstnavatelé a široká veřejnost mají možnost se do projektu aktivně zapojit přes účast v realizovaných aktivitách projektu formou workshopů, seminářů, ukázkových hodin a pořádaných kulatých stolů, které jsou veřejně přístupné a zveřejňované přes zajištěnou publicitu projektu. Samostatné webové stránky projektu jsou pravidelně aktualizovány. Dochází k distribuci a zveřejnění aktuálních informací prostřednictvím zpravodajů/informačních listů obcí a měst zapojených do projektu, významné mezníky projektu jsou prezentovány formou tiskových zpráv. Konečná verze MAP bude zveřejněna i na

webových stránkách ORP zapojených do projektu.

Zapojené subjekty mezi sebou uzavřou dohodu o spolupráci na realizaci projektu formou Memoranda, které je otevřené k připojení všem zájemcům dotčené veřejnosti po celou dobu realizace projektu.

### **Úrovně přenosu informací**

V rámci realizace MAP rozlišujeme dvě úrovně přenosu informací:

1. Základní=primární (obecná)
2. Druhá=sekundární (cílená)

Obě úrovně jsou vzájemně provázány a určité dílčí kroky jsou společné.

Základní (primární) úroveň přenosu informací
<b>Cílová skupina:</b>
Všechny subjekty působící (žijící) v území realizace MAP II – zřizovatelé, poskytovatelé i uživatelé vzdělávání, další relevantní aktéři v území
<b>Cíl:</b>
<ul style="list-style-type: none"> <li>➤ obeznámit veřejnost o existenci realizace MAP II</li> <li>➤ zajistit všeobecnou a všestrannou informovanost veřejnosti</li> <li>➤ vytvářet podmínky pro následnou cílenou komunikaci a zapojení veřejnosti</li> <li>➤ přenos a sdílení veškerých informací pro realizaci MAP II</li> </ul>
<b>Výstup:</b>
<ul style="list-style-type: none"> <li>• zajištění jednotného toku informací v rámci MAP II na území jeho realizace</li> </ul>
<b>Výsledek:</b>
<ul style="list-style-type: none"> <li>• rozšíření znalostí a povědomí občanů regionu o existenci realizace MAP II</li> </ul>
<b>Zodpovídá:</b>
<ul style="list-style-type: none"> <li>• členové realizačního týmu</li> <li>• členové řídicích pracovních skupin</li> </ul>

- členové Řídícího výboru

Termín realizace:

Průběžně po celou dobu realizace MAP II

**Základní (primární) přenos informací**

Aktivita	Popis aktivity	Termín realizace	Zodpovídá	Výstupy
Provoz webových stránek	Aktuality, pozvánky aktivit, prezentace, podklady a schválené dokumenty	Průběžně	Realizační tým	<a href="http://www.maporlicko.cz">www.maporlicko.cz</a>
Facebook MAP.Orlicko	Aktuality, pozvánky aktivit	Průběžně	Realizační tým	<a href="http://www.facebook.com/MAP.Orlicko">www.facebook.com/MAP.Orlicko</a>
Příspěvky do zpravodajů/informačních listů obcí a měst	Pozvánky aktivit, mezníky v realizaci projektu	Průběžně	Realizační tým	Zpravodaje/informační listy
Publicita v místním tisku	Zveřejnění mezníků v realizaci projektu	Po ukončené etapě realizace	Realizační tým	Novinový článek
Distribuce propagačních materiálů – informační leták	Zajištění informovanosti veřejnosti o projektu distribucí letáků	Při zahájení realizace projektu, průběžně	Realizační tým Zřizovatelé Poskytovatelé	Informační leták
Veřejné prezentace	Účast na VH MAS, zasedání zástupců zřizovatelů apod.	Průběžně	Realizační tým	PPP
Pozvánky na semináře, workshopy, kulaté stoly	Grafické zpracování pozvánek s přihláškami a jejich zveřejnění	Průběžně	Realizační tým	Graficky zpracované pozvánky
Pozvánky na ukázkové hodiny	Zpracování pozvánek s přihláškami a jejich zveřejnění	Průběžně	Realizační tým	Pozvánky

Druhá (sekundární) úroveň přenosu informací
<b>Cílová skupina:</b>
Členové PS, ŘV, zapojená veřejnost přes Memorandum partnerství
<b>Cíl:</b>
<ul style="list-style-type: none"><li>➤ aktivně a cíleně informovat veřejnost o průběhu realizace MAP – přenos informací přes členy RT, ŘV, PS k veřejnosti</li><li>➤ zajistit zapojení veřejnosti do zpracování MAP</li><li>➤ zprostředkovat přístup zpracovaných dokumentů k připomínkování veřejnosti</li><li>➤ zpracovat připomínky veřejnosti</li><li>➤ vytvořit funkční spolupráci na bázi komunikace a sdílení zkušeností</li></ul>
<b>Výstup:</b>
<ul style="list-style-type: none"><li>• vytvoření členské sekce na webových stránkách projektu</li><li>• zpracování seznamu relevantních aktérů vzdělávání, seznamu aktivních členů – partnerů memoranda</li></ul>
<b>Výsledek:</b>
<ul style="list-style-type: none"><li>• rozšíření znalostí a povědomí občanů regionu o existenci realizace MAP</li><li>• vytvoření partnerské sítě</li><li>• poskytování sdílení příkladů dobré praxe</li><li>• podpora kvalitních učitelů k rozšiřování jejich přístupu ke vzdělávání</li><li>• realizace vzdělávacích programů k rozvoji kompetencí učitelů a vzdělavatelů</li><li>• vytvoření spolupracujících pracovních skupin</li></ul>
<b>Zodpovídá:</b>
<ul style="list-style-type: none"><li>• členové Realizačního týmu</li><li>• členové pracovních skupin</li><li>• členové Řídícího výboru</li></ul>
<b>Termín realizace:</b>
Průběžně po celou dobu realizace MAP II



**Sekundární (cílený) přenos informací**

<u>Cílová skupina</u> Popis	Řídící výbor (ŘV)	Řídící pracovní skupiny (PS)	Zapojená veřejnost = zřizovatelé, poskytovatelé, děti a žáci, rodiče, zaměstnavatelé – v memorandu partnerství
Forma komunikace	<ul style="list-style-type: none"> <li>• Webové stránky projektu – přístup do členské sekce</li> <li>• E-mailová korespondence – rozesílka strategických dokumentů k připomínkování, pozvánky na realizované aktivity</li> <li>• Osobní komunikace při jednání ŘV</li> <li>• Účast na realizovaných aktivitách</li> </ul>	<ul style="list-style-type: none"> <li>• Webové stránky projektu – přístup do členské sekce</li> <li>• E-mailová korespondence – rozesílka strategických dokumentů k připomínkování, pozvánky na realizované aktivity</li> <li>• Osobní komunikace při pracovních schůzkách ŘPS</li> <li>• Účast na realizovaných aktivitách</li> </ul>	<ul style="list-style-type: none"> <li>• Webové stránky projektu</li> <li>• E-mailová korespondence – rozesílka strategických dokumentů k připomínkování, pozvánky na realizované aktivity</li> <li>• Účast na realizovaných aktivitách</li> <li>• Dotazníkové šetření</li> </ul>
Výsledky Výstup	Informovanost všech subjektů, zpracování Zajištění široké informovanosti	Analytické části MAP, Strategického rámce, Akčního plánu Zajištění široké informovanosti Identifikace potřeb cílových skupin Vytvoření zásobníků projektů	Zajištění široké informovanosti Identifikace potřeb cílových skupin Vytvoření zásobníků projektů
Doklady	Prezentace, prezenční listiny, zápisy z jednání ŘV, vzdělávacích aktivit + fotodokumentace Vize Analytický MAP Strategický rámec Akční plán	Prezentace, prezenční listiny, zápisy z jednání ŘPS, vzdělávacích aktivit + fotodokumentace Vize Analytický MAP Strategický rámec Akční plán	Prezenční listiny vzdělávacích aktivit + fotodokumentace Zápisy z informačních schůzek

Hlavním motivačním prvkem pro dlouhodobé zapojení do MAP by mělo být vědomí členů partnerství, že se jedná o proces, který přináší kromě zajištění finančních prostředků pro realizaci naplánovaných cílů a aktivit také přidanou hodnotu, a to možnost vzájemné komunikace, výměny informací, vytváření dlouhodobých (i nefinančních) projektů, sdílení zkušeností a příkladů dobré praxe, což je velmi přínosné pro dané území.

Zpracování MAP je poměrně odbornou záležitostí. Pro běžnou veřejnost není samotné zpracování plánu atraktivní. Je však nezbytné, abychom po celou dobu realizace MAP veřejnost minimálně informovali, případně využívali odbornosti a zájmu některých klíčových osob.

Využití konkrétních komunikačních aktivit bude reflektovat průběh realizace projektu a bude upravováno dle aktuálních komunikačních potřeb MAP II.

### **2.2.2 Pravidla principů MAP**

Tento dokument popisuje fungování místního akčního plánu vzdělávání – MAP.

Tvorba a realizace MAP respektuje základní principy komunitně řízeného plánování. Komunitní plánování je postup, který umožňuje:

- aby se lidé mohli svobodně účastnit rozhodování o důležitých otázkách života společnosti, -
- aby přijímaná usnesení zodpovědných orgánů odrážela vůli a potřeby obyvatel regionu,
- aby plánované kroky a řešení co nejlépe využívaly dostupné zdroje, případně nacházely nové zdroje a přinášely co největší užitek a spokojenost.

#### Principy MAP:

a) *princip spolupráce* – v rámci MAP spolu plánují a spolupracují čtyři strany: zřizovatelé, poskytovatelé, uživatelé a další relevantní partneři v území.

- Zřizovateli jsou míněny především obce a kraje, příp. soukromoprávní zřizovatelé škol zapsaných v rejstříku škol, a zřizovatelé dalších vzdělávacích zařízení.
- Poskytovateli jsou jednotlivé MŠ a ZŠ a dále pak organizace mimoškolního vzdělávání.
- Za uživatele jsou považováni děti a žáci MŠ a ZŠ, jejich rodiče a zaměstnavatelé.
- Další relevantní aktéři v území mohou být např. OSPOD, Úřady práce, zaměstnavatelé.

b) *princip zapojení dotčené veřejnosti do plánovacích procesů* – v praxi rozlišíme při zapojování dotčené veřejnosti a při výměně informací s ní čtyři stupně spolupráce s veřejností: 1. zajištění přístupu veřejnosti k informacím, 2. aktivní informování občanů, 3. konzultace s občany (oboustranná komunikace za účelem sběru připomínek, zjištění postoje veřejnosti k dokumentu), 4. spoluúčast veřejnosti na plánování. Je důležité upozornit, že jednotlivé části se vzájemně doplňují a vytvářejí provázaný systém. Při zapojování spolupracujících subjektů a další veřejnosti do místního akčního plánování mají své místo všechny tyto části. Podrobný popis komunikační strategie – viz aktuálně platná verze

schváleného dokumentu “Pravidla pro zapojení dotčené veřejnosti pro přípravu a realizaci MAP”.

c) *princip dohody* – výsledný MAP je svého druhu dohoda, ve které se (přínejmenším) tři strany (viz princip spolupráce) navzájem shodnou na prioritách v oblasti vzdělávání pro příslušné území MAP. Svobodný a informovaný souhlas musí být výsledkem svobodné rozpravy a demokratické spolupráce. Dohoda musí být nejen o záměrech, ale také o způsobu a postupu realizace odsouhlasených aktivit.

d) *princip otevřenosti* - vzdělávání je celoživotní proces, který se neodehrává jen v prostředí školy, ale jeho stále významnější část představuje vzdělávání mimo školu, tj. neformální a informální vzdělávání. Jedním ze základních předpokladů k efektivnímu propojování procesů ve vzdělávání je jejich otevřenost. Tvorba a realizace MAP musí respektovat zásady rovných příležitostí a možnosti aktivní participace všech dotčených zájmových skupin. Otevřenost MAP by měla přispívat k budování důvěry a rozvoji spolupráce mezi partnery, uznání výstupů dílčích aktivit a podpoře přenositelnosti příkladů dobré praxe mezi MAP navzájem.

e) *princip SMART* – cílem MAP je především stanovovat priority v oblasti vzdělávání a následně se soustředit na jejich realizaci. Realizace musí být proveditelná, a proto by měla být sestavena jako SMART: S – specifická, tj. s popisem konkrétních opatření a kroků, M – měřitelná, tj. s uvedenými indikátory, které jsou měřitelné a vypovídající, A – akceptovaná, tj. projednána v partnerství MAP, odsouhlasená a s jasně vymezenými kompetencemi i povinnostmi, R – realistická, tj. musí odrážet skutečné potřeby, plán musí být proveditelný a zdroje dostupné, T – termínovaná, tj. návrhy opatření mají svůj jasný termín.

f) *princip udržitelnosti* – tvorba MAP nesmí být účelovou aktivitou, ale měla by sloužit k nastavení a rozvoji dlouhodobých procesů spolupráce aktérů v oblasti vzdělávání na místní úrovni. Plánování je opakující se proces, ve kterém je nutné sledovat průběh realizace, vyhodnocovat dosahování cílů a přijímat nová opatření a plány, které povedou k nápravě či dalšímu zlepšení a rozvoji.

g) *princip partnerství* – partnerství je vztah mezi dvěma nebo více subjekty, který spočívá ve spolupráci těchto subjektů při přípravě a následné realizaci plánu. Obsahem spolupráce partnerů je společná tvorba, koordinace, organizace, řízení, monitorování a vyhodnocování plánu. Partnerství je založeno na sdílené odpovědnosti a na demokratických principech rozhodování při tvorbě a řízení plánu. Podíl partnerů na společném plánu nemusí být stejný. Účast musí být opodstatněná a nezastupitelná. Jejich přínos pro tvorbu či realizaci plánu musí spočívat v zajištění aktivit, bez jejichž realizace by nebylo dosaženo cílů a zároveň je nemůže zajistit sám vlastními zdroji a silami jediný subjekt.

### Složení partnerství

V rámci partnerství jsou do procesu tvorby a řízení MAP zapojeny tři pracovní složky: Řídící výbor (ŘV), Řídící pracovní skupiny (ŘPS) a realizační tým projektu (RT), jejichž složení a činnost je popsána v bodě 2.1 tohoto dokumentu.

Zástupci neformálního a zájmového vzdělávání spolu s rodiči dětí a širokou veřejností mají možnost se do projektu aktivně zapojit přes realizované aktivity projektu formou workshopů a pořádaných kulatých stolů, které jsou veřejně přístupné a zveřejňované přes zajištěnou publicitu projektu. Webové stránky realizátora obsahují sekci věnovanou projektu, která je pravidelně aktualizovaná. Dochází k distribuci a zveřejnění aktuálních informací prostřednictvím zpravodajů/informačních listů obcí a měst zapojených do projektu, významné mezníky projektu jsou prezentovány formou tiskových zpráv. Výstupy projektu se budou šířit cíleně k jednotlivým cílovým skupinám. Všechny zapojené školy, jejich zřizovatelé a další zapojené subjekty budou pravidelně mailem informováni o postupu v MAP (minimálně 1x za čtvrtletí). Budou jim posílány návrhy jednotlivých dokumentů a jejich konečná podoba – viz

Zapojené subjekty mezi sebou uzavřely Memorandum o spolupráci, ke kterému se i v průběhu realizace projektu MAP II budou moci připojovat další subjekty. Platnost Memoranda byla prodloužena do 30. 4. 2022.

Před zahájením realizace projektu MAP I došlo k vytipování a vytvoření seznamu relevantních aktérů, který obsahuje zástupce všech osob, zapojených do procesu vzdělávání v místě realizace projektu. Jde především o zástupce ředitelů škol (mateřských, základních a praktických) a ZUŠ, jejich zřizovatelů, rodiče dětí a žáků, zástupce NNO působících v oblasti vzdělávání, úředníky ORP a samotné děti a žáky. Seznam aktérů je pravidelně aktualizován.

Na základě oslovení veřejnosti před zahájením realizace projektu MAP I došlo k jejímu rozdělení do seznamu aktérů, kteří budou pravidelně informováni o aktivitách projektu a těch, kteří potvrdili zájem o aktivní spolupráci v partnerství.

Základ aktivních aktérů byl vytvořen z již existující pracovní skupiny MAS Orlicko, pro oblast vzdělávání v regionu v rámci platformy přípravy SCLLD klíčové oblasti č. 1 – specifických cílů

1.3. Formální vzdělávání, reflektujících potřeby trhu i účastníků vzdělávání a 1.4. Podpora neformálního a celoživotního vzdělávání.

Členové PS se stali základnou schvalovacího orgánu projektu – Řídícího výboru (ŘV), který byl doplněn dalšími členy pro zajištění vyváženého zastoupení povinných skupin dle podmínek projektu. Řídící výbor je ustanoven a funguje na základě partnerství a nemá právní subjektivitu.

**2.2.3 Seznam relevantních aktérů vzdělávání**

Typ	Název	Obec	SO ORP	memorandum
MŠ	Mateřská škola Dlouhoňovice	Dlouhoňovice	Žamberk	ne
MŠ	Mateřská škola Hejnice, okres Ústí nad Orlicí	Hejnice	Žamberk	ne
MŠ	Mateřská škola Helvíkovice, okres Ústí nad Orlicí	Helvíkovice	Žamberk	ne
MŠ	Mateřská škola Hradisková, Jablonné nad Orlicí	Jablonné nad Orlicí	Žamberk	ne
MŠ	Mateřská škola, Kameničná, okres Ústí nad Orlicí	Kameničná	Žamberk	ano
MŠ	Mateřská škola Klášterec na Orlicí	Klášterec nad Orlicí	Žamberk	ano
MŠ	Mateřská škola Moravská, Králíky	Králíky	Králíky	ano
MŠ	Mateřská škola, Červený Potok, Králíky, okres Ústí nad Orlicí	Králíky	Králíky	ano
MŠ	Mateřská škola, Pivovarská, Králíky, okres Ústí nad Orlicí	Králíky	Králíky	ano
MŠ	Mateřská škola Letohrad, Taušlova 192, okres Ústí nad Orlicí	Letohrad	Žamberk	ano
MŠ	Mateřská škola Letohrad, U Dvora	Letohrad	Žamberk	ano
MŠ	Mateřská škola Záchlumí, okres Ústí nad Orlicí	Záchlumí	Žamberk	ne
MŠ	Mateřská škola ČTYŘLÍSTEK, Žamberk	Žamberk	Žamberk	ano
MŠ	Mateřská škola Skipi s.r.o.	Letohrad	Žamberk	ano
MŠ	Mateřská škola Sluníčko, Žamberk	Žamberk	Žamberk	ano
ZŠ	Základní škola Česká Rybná	Česká Rybná	Žamberk	ne
ZŠ	Základní škola Jablonné nad Orlicí	Jablonné nad Orlicí	Žamberk	ano
ZŠ	Masarykova základní škola Klášterec nad Orlicí	Klášterec nad Orlicí	Žamberk	ano
ZŠ	Základní škola Králíky	Králíky	Králíky	ano
ZŠ	Základní škola praktická a základní škola speciální Králíky	Králíky	Králíky	ne
ZŠ	Základní škola Letohrad, Komenského 269	Letohrad	Žamberk	ano
ZŠ	Základní škola Letohrad, U Dvora 745	Letohrad	Žamberk	ano
ZŠ	Základní škola Bohousová, okres Ústí nad Orlicí	Záchlumí	Žamberk	ne
ZŠ	Střední škola a základní škola Žamberk	Žamberk	Žamberk	ne
ZŠ	Základní škola Žamberk, 28. října 581	Žamberk	Žamberk	ano

ZŠ	Základní škola Žamberk, Nádražní 743	Žamberk	Žamberk	ne
ZŠ	Základní škola Erudio Orlicko	Žamberk	Žamberk	ne
ZŠ a MŠ	Základní a mateřská škola Bystřec	Bystřec	Žamberk	ne
ZŠ a MŠ	Základní škola a mateřská škola Červená Voda	Červená Voda	Králíky	ano
ZŠ a MŠ	Základní škola a mateřská škola Jamné nad Orlicí	Jamné nad Orlicí	Žamberk	ne
ZŠ a MŠ	Masarykova základní škola a mateřská škola Kunvald, okres Ústí nad Orlicí	Kunvald	Žamberk	ano
ZŠ a MŠ	Mateřská škola a základní škola Josefa Luxe Nekoř	Nekoř	Žamberk	ano
ZŠ a MŠ	Základní škola a mateřská škola Lichkov	Lichkov	Králíky	ano
ZŠ a MŠ	Základní škola a Mateřská škola Líšnice, okres Ústí nad Orlicí	Líšnice	Žamberk	ne
ZŠ a MŠ	Základní škola a mateřská škola Lukavice, okres Ústí nad Orlicí	Lukavice	Žamberk	ne
ZŠ a MŠ	Základní škola a mateřská škola Mistrovice, okres Ústí nad Orlicí	Mistrovice	Žamberk	ne
ZŠ a MŠ	Základní škola a mateřská škola Mladkov	Mladkov	Králíky	ano
ZŠ a MŠ	Základní škola a Mateřská škola Orličky	Orličky	Žamberk	ne
ZŠ a MŠ	Základní škola a mateřská škola Písečná	Písečná	Žamberk	ano
ZŠ a MŠ	Základní škola a mateřská škola Těchonín	Těchonín	Žamberk	ano
ZŠ a MŠ	Základní škola a Mateřská škola Verměřovice, okres Ústí nad Orlicí	Verměřovice	Žamberk	ne
sdužení	Sdužení obcí Orlicko	Žamberk	ŽBK+KR	ano
zřizovatelé	Obec Bystřec	Bystřec	Žamberk	ne
zřizovatelé	Obec Červená Voda	Červená Voda	Králíky	ne
zřizovatelé	Obec Česká Rybná	Česká Rybná	Žamberk	ano
zřizovatelé	Obec Dlouhoňovice	Dlouhoňovice	Žamberk	ano
zřizovatelé	Obec Hejnice	Hejnice	Žamberk	ne
zřizovatelé	Obec Helvíkovice	Helvíkovice	Žamberk	ne
zřizovatelé	Město Jablonné nad Orlicí	Jablonné nad Orlicí	Žamberk	ano
zřizovatelé	Obec Jamné nad Orlicí	Jamné nad Orlicí	Žamberk	ne
zřizovatelé	Obec Kameničná	Kameničná	Žamberk	ne
zřizovatelé	Obec Klášterec nad Orlicí	Klášterec nad Orlicí	Žamberk	ano

zřizovatelé	Město Králíky	Králíky	Králíky	ano
zřizovatelé	Městys Kunvald	Kunvald	Žamberk	ne
zřizovatelé	Město Letohrad	Letohrad	Žamberk	ano
zřizovatelé	Obec Lichkov	Lichkov	Králíky	ne
zřizovatelé	Obec Líšnice	Líšnice	Žamberk	ne
zřizovatelé	Obec Lukavice	Lukavice	Žamberk	ano
zřizovatelé	Obec Mistrovice	Mistrovice	Žamberk	ne
zřizovatelé	Obec Mladkov	Mladkov	Králíky	ne
zřizovatelé	Obec Nekoř	Nekoř	Žamberk	ano
zřizovatelé	Obec Orličky	Orličky	Žamberk	ne
zřizovatelé	Obec Písečná	Písečná	Žamberk	ano
zřizovatelé	Obec Těchonín	Těchonín	Žamberk	ne
zřizovatelé	Obec Verměřovice	Verměřovice	Žamberk	ne
zřizovatelé	Obec Záchlumí	Záchlumí	Žamberk	ano
zřizovatelé	Město Žamberk	Žamberk	Žamberk	ano
obec bez školy	Obec České Petrovice	České Petrovice	Žamberk	ne
obec bez školy	Obec Dolní Morava	Dolní Morava	Králíky	ne
obec bez školy	obec Pastviny	Pastviny	Žamberk	ne
obec bez školy	Obec Sobkovice	Sobkovice	Žamberk	ne
obec bez školy	Obec Studené	Studené	Žamberk	ne
obec bez školy	Obec Šedivec	Šedivec	Žamberk	ano
obec bez školy	Obec Žampach	Žampach	Žamberk	ne
odbor	odbor organizační a správní MěÚ Králíky	Králíky	Králíky	ne
odbor	odbor sociálněprávní, školství a kultury MěÚ Letohrad	Letohrad	Žamberk	ne
odbor	odbor školství Žamberk	Žamberk	Žamberk	ne
PPP	PPP ÚO – detašované pracoviště Žamberk	Žamberk	Žamberk	ne

vzdělávání	Životní vzdělávání, z.s.	Jablonné nad Orlicí	Žamberk	ano
vzdělávání	Je otevřeno z.s.	Jamně nad Orlicí	Žamberk	ne
vzdělávání	Lesní klub Strom života	Letohrad	Žamberk	ano
RC, DDM, Junák, ...	Junák – svaz skautů a skautek ČR, středisko "Bílá liška" Červená Voda	Červená Voda	Králíky	ne
RC, DDM, Junák, ...	Pionýrská skupina Hraničář	Červená Voda	Králíky	ne
RC, DDM, Junák, ...	JERMS, o.s.	Jablonné nad Orlicí	Žamberk	ne
RC, DDM, Junák, ...	Junák – český skaut, středisko Medvěd Jablonné nad Orlicí	Jablonné nad Orlicí	Žamberk	ne
RC, DDM, Junák, ...	Kamarádi Jablonné nad Orlicí	Jablonné nad Orlicí	Žamberk	ne
RC, DDM, Junák, ...	JUKRA z.s.	Králíky	Králíky	ne
RC, DDM, Junák, ...	K.O.T.V.A.	Králíky	Králíky	ne
RC, DDM, Junák, ...	Mlín o.s.	Králíky	Králíky	ne
RC, DDM, Junák, ...	Rodinné centrum Emma Králíky	Králíky	Králíky	ne
RC, DDM, Junák, ...	Sbor jednoty bratrské v Králíkách	Králíky	Králíky	ne
RC, DDM, Junák, ...	Pionýr Kunvald	Kunvald	Žamberk	ne
RC, DDM, Junák, ...	Centrum Pod střechou	Letohrad	Žamberk	ne
RC, DDM, Junák, ...	Junák-Český skaut (Středisko Bratra Rodina Letohrad)	Letohrad	Žamberk	ne
RC, DDM, Junák, ...	Kampelička Kunčice o. s.	Letohrad	Žamberk	ne
RC, DDM, Junák, ...	Petrklíč – dětský pěvecký sbor	Letohrad	Žamberk	ne
RC, DDM, Junák, ...	Rodinné centrum Mozaika Letohrad	Letohrad	Žamberk	ne
RC, DDM, Junák, ...	ANIMO	Žamberk	Žamberk	ano



RC, DDM, Junák, ...	Cesta pro rodinu, z.ú.	Žamberk	Žamberk	ano
RC, DDM, Junák, ...	Junák – svaz skautů a skautek ČR, středisko Žamberk	Žamberk	Žamberk	ne
knihovna	Obecní knihovna Bystřec	Bystřec	Žamberk	ne
knihovna	Obecní knihovna Červená Voda	Červená Voda	Králíky	ne
knihovna	Obecní knihovna Česká Rybná	Česká Rybná	Žamberk	ne
knihovna	Obecní knihovna Dlouhoňovice	Dlouhoňovice	Žamberk	ne
knihovna	Místní lidová knihovna Dolní Morava	Dolní Morava	Králíky	ne
knihovna	Obecní knihovna Hejnice	Hejnice	Žamberk	ne
knihovna	Obecní knihovna Helvíkovice	Helvíkovice	Žamberk	ne
knihovna	Městská knihovna Jablonné nad Orlicí	Jablonné nad Orlicí	Žamberk	ne
knihovna	Místní lidová knihovna Jamné nad Orlicí	Jamné nad Orlicí	Žamberk	ne
knihovna	Obecní knihovna Kameničná	Kameničná	Žamberk	ne
knihovna	Obecní knihovna Klášterec nad Orlicí	Klášterec nad Orlicí	Žamberk	ne
knihovna	Městská knihovna Králíky	Králíky	Králíky	ne
knihovna	Místní lidová knihovna Kunvald	Kunvald	Žamberk	ne
knihovna	Městská knihovna Letohrad	Letohrad	Žamberk	ne
knihovna	Městská knihovna Letohrad – pobočka Červená	Letohrad	Žamberk	ne
knihovna	Městská knihovna Letohrad – pobočka Orlice	Letohrad	Žamberk	ne
knihovna	Obecní knihovna Lichkov	Lichkov	Králíky	ne
knihovna	Obecní knihovna Líšnice	Líšnice	Žamberk	ne
knihovna	Obecní knihovna Lukavice	Lukavice	Žamberk	ne
knihovna	Místní lidová knihovna Mistrovice	Mistrovice	Žamberk	ne
knihovna	Jiráskova obecní knihovna Mladkov	Mladkov	Králíky	ne
knihovna	Místní knihovna Nekoř	Nekoř	Žamberk	ne
knihovna	Obecní knihovna Orličky	Orličky	Žamberk	ne
knihovna	Místní knihovna Pastviny	Pastviny	Žamberk	ne
knihovna	Místní knihovna Písečná	Písečná	Žamberk	ne
knihovna	Obecní knihovna Sobkovice	Sobkovice	Žamberk	ne

knihovna	Obecní knihovna Studené	Studené	Žamberk	ne
knihovna	Místní knihovna Těchonín	Těchonín	Žamberk	ne
knihovna	Obecní knihovna Verměřovice	Verměřovice	Žamberk	ne
knihovna	Obecní knihovna Bohousová	Záchlumí	Žamberk	ne
knihovna	Obecní knihovna Litice nad Orlicí	Záchlumí	Žamberk	ne
knihovna	Obecní knihovna Záchlumí	Záchlumí	Žamberk	ne
knihovna	Městská knihovna Žamberk	Žamberk	Žamberk	ne
knihovna	Místní knihovna Žampach	Žampach	Žamberk	ne
ZUŠ	Základní umělecká škola Jablonné nad Orlicí	Jablonné nad Orlicí	Žamberk	ano
ZUŠ	Základní umělecká škola Králíky	Králíky	Králíky	ano
ZUŠ	Základní umělecká škola Letohrad	Letohrad	Žamberk	ano
ZUŠ	Základní umělecká škola Žamberk	Žamberk	Žamberk	ne
hasiči	SDH Bystřec	Bystřec	Žamberk	ne
hasiči	SDH Červená Voda	Červená Voda	Králíky	ne
hasiči	SDH Česká Rybná	Česká Rybná	Žamberk	ne
hasiči	SDH České Petrovice	České Petrovice	Žamberk	ne
hasiči	SDH Dlouhoňovice	Dlouhoňovice	Žamberk	ne
hasiči	SDH Dolní Morava	Dolní Morava	Králíky	ne
hasiči	SDH Hejnice	Hejnice	Žamberk	ne
hasiči	SDH Helvíkovice	Helvíkovice	Žamberk	ne
hasiči	SDH Jablonné nad Orlicí	Jablonné nad Orlicí	Žamberk	ne
hasiči	SDH Jamné nad Orlicí	Jamné nad Orlicí	Žamberk	ne
hasiči	SDH Kameničná	Kameničná	Žamberk	ne
hasiči	SDH Klášterec nad Orlicí	Klášterec nad Orlicí	Žamberk	ne
hasiči	SDH Králíky	Králíky	Králíky	ne
hasiči	SDH Kunvald	Kunvald	Žamberk	ne
hasiči	Sbor dobrovolných hasičů Letohrad	Letohrad	Žamberk	ne
hasiči	Sbor dobrovolných hasičů Letohrad – Červená	Letohrad	Žamberk	ne
hasiči	Sbor dobrovolných hasičů Letohrad - Kunčice	Letohrad	Žamberk	ne

hasiči	Sbor dobrovolných hasičů Letohrad – Orlice	Letohrad	Žamberk	ne
hasiči	Sbor dobrovolných hasičů Lichkov	Lichkov	Králíky	ne
hasiči	SDH Líšnice	Líšnice	Žamberk	ne
hasiči	Sbor dobrovolných hasičů Lukavice	Lukavice	Žamberk	ne
hasiči	SDH Mistrovice	Mistrovice	Žamberk	ne
hasiči	SDH Mladkov	Mladkov	Králíky	ne
hasiči	Sbor dobrovolných hasičů Nekoř	Nekoř	Žamberk	ne
hasiči	SDH Orličky	Orličky	Žamberk	ne
hasiči	SDH Pastviny	Pastviny	Žamberk	ne
hasiči	SDH Písečná	Písečná	Žamberk	ne
hasiči	SDH Sobkovice	Sobkovice	Žamberk	ne
hasiči	SDH Studené	Studené	Žamberk	ne
hasiči	SDH Šedivec	Šedivec	Žamberk	ne
hasiči	SDH Těchonín	Těchonín	Žamberk	ne
hasiči	SDH Verměřovice	Verměřovice	Žamberk	ne
hasiči	SDH Záchlumí	Záchlumí	Žamberk	ne
hasiči	SDH Žamberk	Žamberk	Žamberk	ne
hasiči	SDH Žampach-Hlavná	Žampach	Žamberk	ne
myšlivci	Myslivecké sdružení Bystřec	Bystřec	Žamberk	ne
myšlivci	Myslivecké sdružení Malý Les	Červená Voda	Králíky	ne
myšlivci	Myslivecké sdružení "Dubina" Helvíkovice-Kameničná	Helvíkovice	Žamberk	ne
myšlivci	Myslivecké sdružení Kozlovka	Jamně nad Orlicí	Žamberk	ne
myšlivci	Myslivecký spolek Orlice z.s.	Kláštorec nad Orlicí	Žamberk	ne
myšlivci	Myslivecké sdružení Jeřáb Králíky	Králíky	Králíky	ne
myšlivci	Myslivecký spolek Kunvald z.s.	Kunvald	Žamberk	ne
myšlivci	Myslivecký spolek Lukavice-Letohrad	Letohrad	Žamberk	ne
myšlivci	Myslivecký spolek na Tiché Orlici Letohrad-Kunčice	Letohrad	Žamberk	ne
myšlivci	Myslivecké sdružení Hubert Lichkov	Lichkov	Králíky	ne
myšlivci	Myslivecký spolek Mladkov	Mladkov	Králíky	ne

myšlivci	Myslivecký spolek Nekoř	Nekoř	Žamberk	ne
myšlivci	Myslivecký spolek Orličky-Čenkovice	Orličky	Žamberk	ne
myšlivci	Adam – myšlivecký spolek Pastviny	Pastviny	Žamberk	ne
myšlivci	Myslivecké sdružení Písečná u Žamberka	Písečná	Žamberk	ne
myšlivci	Myslivecké sdružení Březina Záchlumí	Záchlumí	Žamberk	ne
myšlivci	Myslivecké sdružení Hůrka Žamberk	Žamberk	Žamberk	ne
ochranáři	ZO ČSOP Letohrad	Letohrad	Žamberk	ne
ochranáři	ZO ČSOP Žamberk	Žamberk	Žamberk	ne
kynologie	ZKO Jablonné nad Orlicí	Jablonné nad Orlicí	Žamberk	ne
kynologie	ZKO Letohrad	Letohrad	Žamberk	ne
kynologie	ZKO Žamberk	Žamberk	Žamberk	ne
rybáři	Český rybářský svaz Jablonné nad Orlicí	Jablonné nad Orlicí	Žamberk	ne
rybáři	MO ČRS Klášterec nad Orlicí	Klášterec nad Orlicí	Žamberk	ne
rybáři	MO ČRS Králíky	Králíky	Králíky	ne
rybáři	Český rybářský svaz, místní organizace Letohrad	Letohrad	Žamberk	ne
rybáři	MO ČRS Nekoř	Nekoř	Žamberk	ne
rybáři	MO ČRS Těchonín	Těchonín	Žamberk	ne
rybáři	Český rybářský svaz, místní organizace Žamberk	Žamberk	Žamberk	ne
včelaři, zahrádkáři, chovatelé	Český zahrádkářský svaz Česká Rybná	Česká Rybná	Žamberk	ne
včelaři, zahrádkáři, chovatelé	Český svaz včelařů, z.s. Základní organizace Králíky	Králíky	Králíky	ne
včelaři, zahrádkáři, chovatelé	Český svaz chovatelů Letohrad	Letohrad	Žamberk	ne
včelaři, zahrádkáři, chovatelé	Český svaz chovatelů Letohrad – Kunčice, z.s.	Letohrad	Žamberk	ne
včelaři, zahrádkáři, chovatelé	Český svaz včelařů p.s.	Letohrad	Žamberk	ne

včelaři, zahrádkáři, chovatelé	Český zahrádkářský svaz Letohrad	Letohrad	Žamberk	ne
včelaři, zahrádkáři, chovatelé	Klub chovatelů exotického ptactva	Letohrad	Žamberk	ne
včelaři, zahrádkáři, chovatelé	Český zahrádkářský svaz Lichkov	Lichkov	Králíky	ne
včelaři, zahrádkáři, chovatelé	Český zahrádkářský svaz Lukavice	Lukavice	Žamberk	ne
včelaři, zahrádkáři, chovatelé	ZO ČZS Písečná	Písečná	Žamberk	ne
včelaři, zahrádkáři, chovatelé	Český svaz včelařů, o.s., základní organizace Žamberk	Žamberk	Žamberk	ne
včelaři, zahrádkáři, chovatelé	Český zahrádkářský svaz – ZO ČZS Žamberk	Žamberk	Žamberk	ne
sportovní	TJ Bystřec	Bystřec	Žamberk	ne
sportovní	TJ Sokol Česká Rybná	Česká Rybná	Žamberk	ne
sportovní	HC Dlouhoňovice	Dlouhoňovice	Žamberk	ne
sportovní	FC Dlouhoňovice	Dlouhoňovice	Žamberk	ne
sportovní	Jezdecký klub Žamberk	Dlouhoňovice	Žamberk	ne
sportovní	Sportovní klub Větrný vrch	Dolní Morava	Králíky	ne
sportovní	TJ Sokol Helvíkovice	Helvíkovice	Žamberk	ne
sportovní	TJ Jablonné nad Orlicí	Jablonné nad Orlicí	Žamberk	ne
sportovní	Hokej Jablonné nad Orlicí	Jablonné nad Orlicí	Žamberk	ne
sportovní	Meteors Jablonné nad Orlicí	Jablonné nad Orlicí	Žamberk	ne
sportovní	LTC Sokol Jablonné nad Orlicí	Jablonné nad Orlicí	Žamberk	ne
sportovní	JK Padlý kvítek – sportovní a hiporehabilitační o.s.	Jamné nad Orlicí	Žamberk	ne
sportovní	TJ Sokol Jamné nad Orlicí	Jamné nad Orlicí	Žamberk	ne
sportovní	TJ Sokol Kameničná	Kameničná	Žamberk	ne
sportovní	TJ Sokol Klášterec nad Orlicí	Klášterec nad Orlicí	Žamberk	ne

sportovní	FC Jiskra Králíky-Červená Voda o. s.	Králíky	Králíky	ne
sportovní	Jezdecký klub Králícko	Králíky	Králíky	ne
sportovní	Jezdecký klub Lipka z.s.	Králíky	Králíky	ne
sportovní	TJ Jiskra Králíky	Králíky	Králíky	ne
sportovní	TJ Sokol Kunvald	Kunvald	Žamberk	ne
sportovní	AFK Kunvald	Kunvald	Žamberk	ne
sportovní	Asociace sportu pro všechny	Letohrad	Žamberk	ne
sportovní	Klub biatlonu Letohrad	Letohrad	Žamberk	ne
sportovní	FK Letohrad, z.s.	Letohrad	Žamberk	ne
sportovní	Jezdecká TJ Podorlicko	Letohrad	Žamberk	ne
sportovní	KARATE TEAM KCK při TJ Spartak Letohrad	Letohrad	Žamberk	ne
sportovní	Orel jednota Letohrad	Letohrad	Žamberk	ne
sportovní	Orel jednota Orlice	Letohrad	Žamberk	ne
sportovní	SK Hokejbal Letohrad z.s.	Letohrad	Žamberk	ne
sportovní	TK Letohrad	Letohrad	Žamberk	ne
sportovní	TJ Sokol Letohrad	Letohrad	Žamberk	ne
sportovní	TJ Sokol Orlice-Kunčice	Letohrad	Žamberk	ne
sportovní	TJ Spartak Letohrad	Letohrad	Žamberk	ne
sportovní	TJ Tatran Lichkov	Lichkov	Králíky	ne
sportovní	TJ Sokol Líšnice	Líšnice	Žamberk	ne
sportovní	TJ Sokol Lukavice	Lukavice	Žamberk	ne
sportovní	FK Mistrovice	Mistrovice	Žamberk	ne
sportovní	Tělovýchovná jednota Sport Mladkov	Mladkov	Králíky	ne
sportovní	TJ Sokol Nekoř	Nekoř	Žamberk	ne
sportovní	Jezdecký klub Orličky	Orličky	Žamberk	ne
sportovní	TJ Sokol Písečná	Písečná	Žamberk	ne
sportovní	Sportovní klub Studené	Studené	Žamberk	ne
sportovní	TJ Sokol Těchonín	Těchonín	Žamberk	ne
sportovní	TJ Sokol Verměřovice	Verměřovice	Žamberk	ne
sportovní	TOSK Žamberk	Žamberk	Žamberk	ne

sportovní	TJ Sokol Žamberk	Žamberk	Žamberk	ne
sportovní	1. FC Žamberk	Žamberk	Žamberk	ne
sportovní	Aeroklub Žamberk	Žamberk	Žamberk	ne
hudba, divadlo	Ochotnický divadelní soubor NA SKÁLE	Helvíkovice	Žamberk	ne
hudba, divadlo	Big Band Letohrad	Letohrad	Žamberk	ne
hudba, divadlo	Hudba Letohrad, o.s.	Letohrad	Žamberk	ne
hudba, divadlo	Familia Cantorum – letohradský smíšený pěvecký sbor	Letohrad	Žamberk	ne
hudba, divadlo	Kolár-spolek divadelních ochotníků	Letohrad	Žamberk	ne
hudba, divadlo	Orličánek – divadelní spolek	Letohrad	Žamberk	ne
hudba, divadlo	Společnost F.V.Heka	Letohrad	Žamberk	ne
hudba, divadlo	Spolek divadelních ochotníků Diviš	Žamberk	Žamberk	ne
ostatní	Oblastní charita Ústí nad Orlicí	Letohrad	Žamberk	ne
ostatní	Šťastný domov o.p.s.	Líšnice	Žamberk	ne
ostatní	Educadvice	Žamberk	Žamberk	ne
ostatní	Domov pod hradem Žampach	Žampach	Žamberk	ne

**Tento dokument byl projednán a schválen Řídícím výborem MAP per rollam od 19. 4. – 26. 04. 2022.**