

# Místní akční plán rozvoje vzdělávání pro území ve správním obvodu obcí s rozšířenou působností Žamberk a Králíky

CZ.02.02.XX/00/23\_017/0008269

## A. ŘÍZENÍ PROCESU MAP

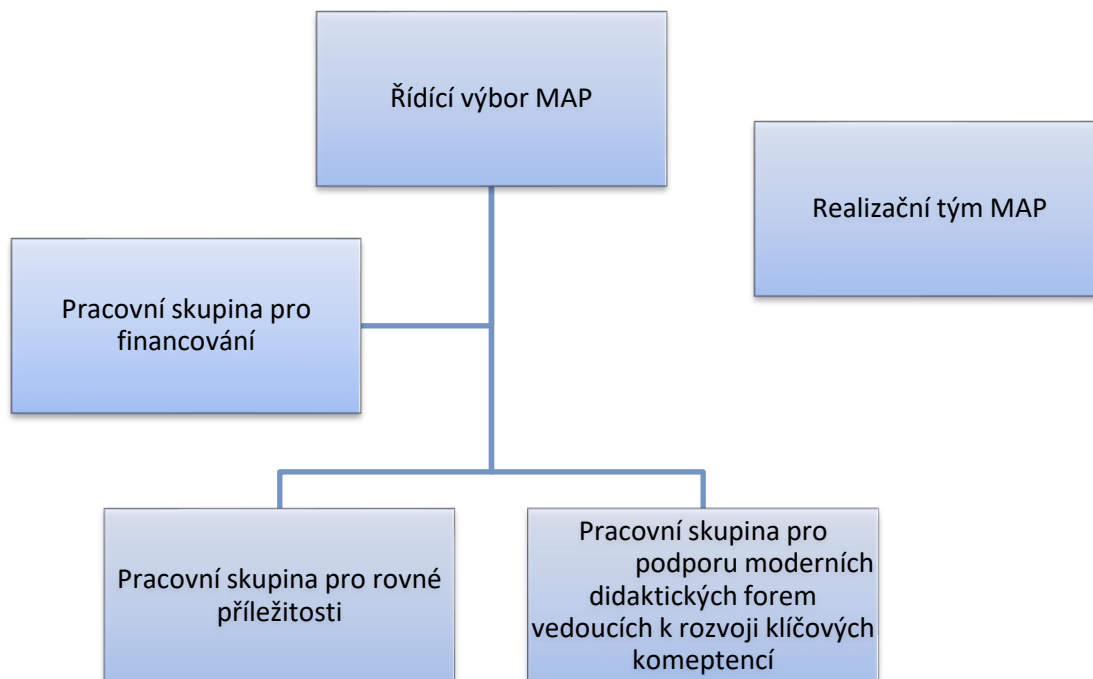
Organizační struktura včetně popisu rolí a odpovědností – verze 1.0 s účinností od 12. 02. 2024

Komunikační plán – verze 1.0 s účinností od 12. 02. 2024



Spolufinancováno  
Evropskou unií

## 1. Organizační struktura včetně popisu rozdělení rolí, povinností a odpovědností



### Realizační tým

Pracovní orgán, který má odpovědnost za realizaci projektu v souladu s žádostí o podporu. Realizační tým zabezpečuje činnost Řídícího výboru a pracovních skupin. Vede ho projektový manažer. Mezi hlavní úkoly realizačního týmu patří:

- zajišťovat potřebné podkladové materiály a tyto pak předkládat Řídícímu výboru MAP pro jeho návrhy a diskuzi s partnery v území,
- monitorovat průběh realizace MAP,
- spolupracovat při relevantních aktivitách procesu MAP s odborným garantem MAP,
- zajišťovat organizaci společných vzdělávacích a informačních aktivit v rámci MAP,
- ve spolupráci s odborným garantem rozvíjet u zástupců zřizovatelů a v zapojených školách odbornou znalost k odborným tématům MAP,
- účastnit se (na doporučení odborného garanta) aktivit souvisejících s přímou podporou škol a dalších vzdělávacích zařízení v oblasti řízení kvality vzdělávání,
- zajišťovat v oblastech MAP přenos výstupů mezi dílčími týmy, které mohou být v rámci organizační struktury MAP zřízeny,
- pravidelně vyhodnocovat realizované aktivity a dosahování cílů MAP.

Realizační tým se skládá z administrativního a odborného týmu.

#### **Administrativní tým:**

Za projekt zodpovídá **projektový manažer**. V průběhu projektu odpovídá zařízení a administraci projektu. Zodpovídá za zajišťování veškerých činností nutných pro realizaci projektu a plnění podmínek příjemce dotace, současně je hlavní kontaktní osobou projektu. Řídí celý projekt, administrativní i odborný tým.

Za finanční řízení projektu zodpovídá **finanční manažer** – úzce spolupracuje s účetním projektu. Zajišťuje veškeré aktivity spojené s vedením účetnictví, finančními toky organizace (provádění plateb) a jednání s orgány státní správy v souvislosti s realizací projektu.

Administrativní tým doplňuje **administrativní pracovník**.

#### **Odborný tým:**

Za odbornou stránku projektu zodpovídá **odborný garant projektu**. Zajišťuje odborné konzultace, metodické vedení a podporu při realizaci klíčových aktivit projektu v souvislosti se vzděláváním dětí a žáků do 15 let. Je tak garantem profesionálního a vysoce odborného zpracování výstupů projektu.

Za faktickou realizaci odborných aktivit projektu zodpovídá **odborný manažer pro KA 3** (Rozvoj a aktualizace MAP) a **odborný manažer pro KA 4** (Implementace akčních plánů). Odborný manažer pro KA 3 organizuje, připravuje a vede jednání pracovních skupin v rámci, kterých projednává/diskutuje veškeré podstatné záležitosti procesu akčního plánování. Další kroky vždy realizuje v souladu s výstupy jednání. Pro potřebu tvorby a aktualizace místního akčního plánu zajišťuje nezbytně nutné analytické činnosti /podklady/ a odpovídá za jejich zpracování a interpretaci ve spolupráci s pracovními skupinami. Kromě pracovních skupin zapojí odborný manažer do procesu akčního plánování také učitele a ředitelé škol a další relevantní aktéry vzdělávání, a to vždy adekvátně danému tématu.

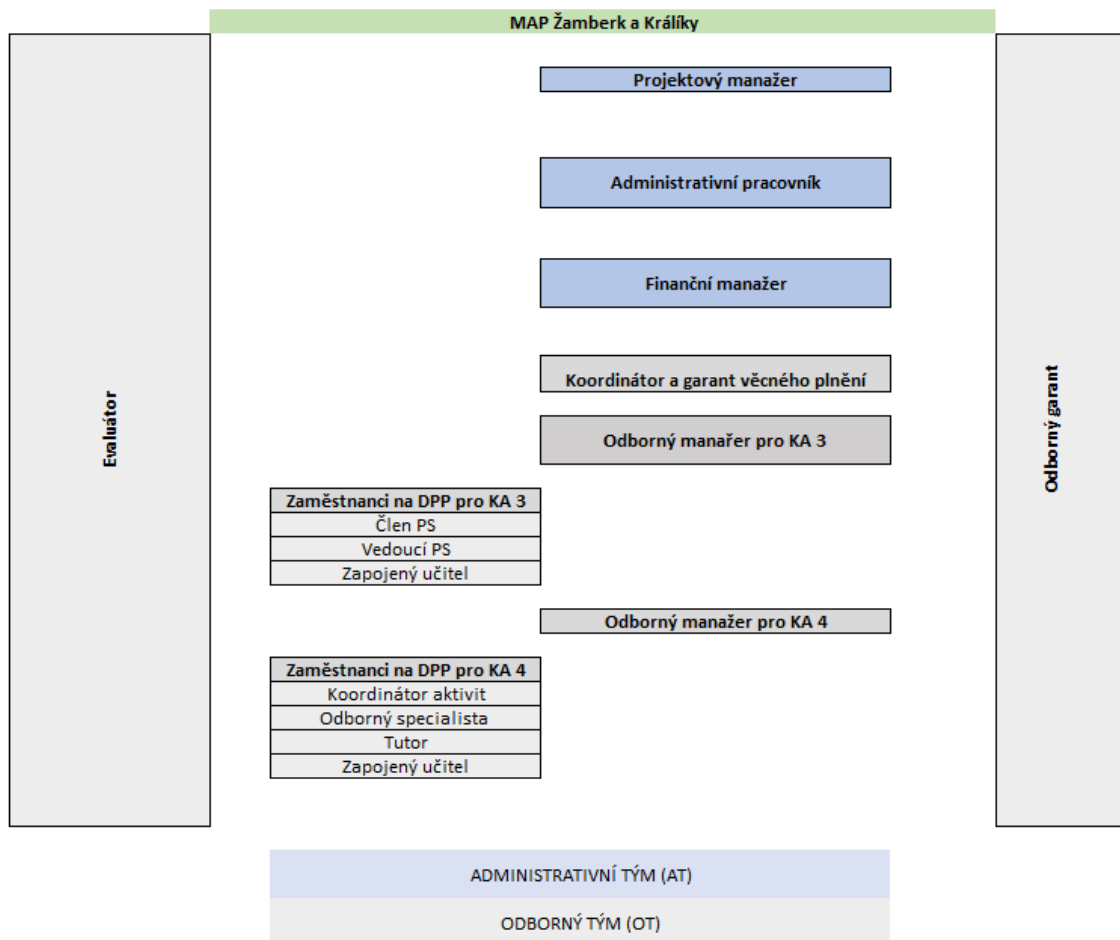
Odborný manažer pro KA 4 odpovídá za pokrok v realizaci jemu přidělených implementačních projektů. V rámci svých úkolů odborně, metodicky a věcně řídí pokrok projektů vzhledem k plánovaným výstupům, aktivně se podílí na modifikaci projektů v souladu s aktuálním vývojem potřeb v terénu, případně v reakci na změny v projektu.

**Koordinátor a garant věcného plnění projektu** konzultuje s odbornými manažery plánovaný postup při realizaci aktivit a poskytuje jim zpětnou vazbu při plánování, realizaci i změnách aktivit. Dále úzce spolupracuje s projektovým manažerem, a to formou poskytování informací nezbytných pro řízení projektu.

Posledním pracovníkem odborného týmu je **evaluátor**, která provádí vnitřní hodnocení projektu MAP.



Odborný tým bude podle potřeby doplněn jednotlivými odbornými pracovníky. Kromě členů pracovních skupin se bude se jednat o pozice uvedeném ve schématu realizačního týmu níže.



## Řídící výbor MAP

Řídící výbor je nejvyšším řídicím orgánem v celé struktuře, výstupy mu předává odborný i realizační tým.

Řídící výbor:

- projednává, připomínkuje a vyjadřuje se k pracovním verzím koncepčních materiálů MAP,
- schvaluje zásadní koncepční materiály týkající se MAP,
- projednává a schvaluje Strategický rámec MAP do roku 2028, včetně seznamu investičních priorit a zajišťuje jeho aktualizaci,
- projednává a schvaluje finální MAP,

- dohlíží na realizaci projektu MAP po celou jeho dobu a podílí se na jeho následné implementaci,
- podílí se na zprostředkování a přenosu informací v území,
- řeší další společné aktuální problémy v oblasti vzdělávání v daném území.

Jednání ŘV vede manažer Řídicího výboru a to tak, aby jeho členové byli maximálně zapojeni do celého procesu plánování, rozvoje, aktualizace a schvalování MAP. Jednání ŘV budou probíhat minimálně 2x ročně. Jako členové do ŘV byli osloveni členové z předchozího projektu MAP a dále byli vytipováni a osloveni další členové tak, aby v ŘV byli všichni povinní zástupci a zástupci dalších relevantních subjektů z regionu. V rámci prvního jednání ŘV byl aktualizován Statut a Jednací řád ŘV.

<b>Řídicí výbor pro MAP Žamberk a Králíky</b>		
<b>Zástupce</b>	<b>Subjekt</b>	<b>Člen</b>
IDZ	IDZ Pardubického kraje	Markéta Záleská
MAS působící na území daného MAP	MAS ORLICKO, z.s.	Ing. Ivana Vanická
Obce, které nezřizují školu, ale děti a žáci z těchto obcí navštěvují školy v území	Obec Pastviny	Ladislav Škůrek
Organizace neformálního vzdělávání a středisek volného času, které působí na území daného MAP	Educatis, z.s.	Mgr. Veronika Peteráčová
	Cesta pro rodinu, z.ú.	Ing. Dana Hubálková
ORP	ORP Žamberk – místostarosta	Mgr. Ondřej Jireš
	ORP Králíky – místostarosta	Ing. Ladislav Dostálek
Rodiče	Zástupce rodičů	Mgr. Adéla Bednářová
RT MAP	MAS ORLICKO, z.s.	Ing. Pavlína Slavíková
Ředitelé nebo vedoucí pedagogičtí pracovníci škol	Mateřská škola ČTYŘLÍSTEK, Žamberk	Bc. Iva Pražáková
	Základní škola a Mateřská škola Písečná	Mgr. Bc. Eliška Vacková
	Základní škola Letohrad, U Dvora 745	Mgr. Hana Pavlíčková
Školní družiny, školní kluby	Základní škola Žamberk, Nádražní 743	Hana Moravcová
Učitelé	MŠ Pivovarská Králíky	Bc. Jarmila Kainková
Zástupce PS pro financování	Vedoucí člen PSF	Mgr. Vratislav Šembera
Zřizovatelé škol	Mikroregion – Červená Voda – místostarosta ČV	Mgr. Luděk Bílý
	Krajský úřad Pardubického kraje	Mgr. Martin Kiss

	Mikroregion – Letohrad – starosta Letohradu	Petr Fiala
ZUŠ	Základní umělecká škola Jablonné nad Orlicí	David Serbousek, dipl. um.
Instituce, které spolupracují se školami	PPP a SPC Ústí nad Orlicí	PhDr. Petra Novotná

## Pracovní skupiny

Uspořádání pracovních skupin vychází z dobré zkušenosti z předchozích projektů MAP.

V rámci nastavení pracovních skupin MAP OP JAK bylo, tak žádoucí zachovat tento model, kdy odborníci z jednotlivých oblastí, jednak přinášejí zpětnou vazbu od cílových skupin, které zastupují, a jednak nejsou při hledání opatření omezeni jednou oblastí bez objektivní vazby na další aspekty výchovy a vzdělávání.

Pracovní skupiny projektu MAP OP JAK jsou uspořádány v tomto modelu: 2 odborně zaměřené Pracovní skupiny, jejichž práce je zaměřená na strategické plánování z pohledu povinných témat, **četnost setkání bude jednou za 3 měsíce/4x ročně**. Členové PS jsou hlavní poradní orgánem RT MAP. S výstupy ze setkání dále pracuje odborný manažer pro KA 3 spolu se členy PS. Speciální postavení má **Pracovní skupina pro financování**, která je přímo napojena na ŘV a která se bude vyjadřovat k výstupům z PS. Vedoucí pracovní skupiny financování je zároveň členem ŘV. Tato PS **se bude scházet jednou za 3 měsíce/4x za rok**. Tento model zajistí vysokou kvalitu řízení procesu akčního plánování a velkou míru flexibility při zpracovávání konkrétních oblastí vzešlých z analytických šetření.

Za vedení pracovních skupin je zodpovědný Odborný manažer pro KA 3.

### Pracovní skupina pro financování (PSF):

V rámci projektu bude fungovat Pracovní skupina financování, která bude připravovat podklady pro rozhodování ŘV. Nedílnou náplní práce této pracovní skupiny je plánování nákladů a identifikace finančních zdrojů pro realizaci aktivit škol a aktivit spolupráce. Pracovní skupina diskutuje a hledá finanční zdroje pro investiční záměry uvedené v nové verzi Strategického rámce MAP. Pracovní skupina je součástí celého procesu akčního plánování a témata k jednání korespondují s aktuálně probíhající fází podaktivity 3.8. (3.8 Místní akční plánování) Pracovní skupina má pět členů a jeden z nich je vedoucí. Vedoucím této skupiny je Mgr. Vratislav Šembera, který je zároveň členem Řídícího výboru z tohoto důvodu bude zajištěn přenos informací ze skupiny Řídícímu výboru MAP. Vedoucí pracovní skupiny pro financování se přímo podílí na přípravě programu jednání, společně s Odborným manažerem

pro KA 3 volí vhodná témata diskuze a předává výstupy z jednání dalším odborným skupinám. Pracovní skupina se bude scházet jednou za tři měsíce / 4x za rok.

Člen	Odborník	Zástupce obce v území	Ředitel školy (příp. delegovaný zástupce), pedagogický pracovník	Zástupce zřizovatele	Člen ŘV
Mgr. Vratislav Šembera *	X		X		X
Mgr. Petra Pospíšilová			X		
Mgr. Roman Pospíšil		X	X	X	
Bc. Magdalena Navrátilová	X				
Mgr. Daniela Marešová			X		

\*vedoucí pracovní skupiny

### **Pracovní skupina pro podporu moderních didaktických forem vedoucích k rozvoji klíčových kompetencí**

V rámci pracovní skupiny bude probíhat odborná diskuze nad vzniklými otázkami týkající se vzdělávání dětí a žáků. Pracovní skupina a její členové jsou hybnou složkou projektu, kdy její členové diskutují a vytváří výstupy akčního plánování skrze své odborné zaměření a své zkušenosti ze školství. Práce pracovní skupiny se přímo odvíjí od aktivity 3.8 (3.8 Místní akční plánování). Členové jsou hlavním poradním orgánem RT MAP. V rámci práce této PS a společné výměny zkušeností a odborných znalostí o moderních didaktických formách, metodách, pomůckách a postupech, které vedou k rozvoji klíčových kompetencí dětí a žáků. Pracovní skupina se bude dále také zabývat identifikací místních lídrů a jejich zapojením do práce PS a dalších aktivit v území. Pracovní skupina spolupracuje s Pracovní skupinou pro financování. S výstupy z těchto setkání budou PS a odborný manažer dál pracovat v rámci aktivity 3.8 Místní akční plánování. Pracovní skupina má 10 členů z nichž je jeden vedoucí, který má dlouholeté zkušenosti se systémem vzdělávání a zároveň participoval na předchozích projektech MAP. Jeho úkolem bude výstupy a výsledky z jednání předávat ostatním PS. Zároveň se bude podílet na přípravě programu jednání, určí vhodná témata a společně s Odborným manažerem pro KA 3 povede společná setkání. Snahou bylo, aby v pracovních skupinách působili ve větší míře stejní členové, jako v předchozích projektech.

Člen	Ředitel školy (příp. delegovaný zástupce), pedagogický pracovník	Pedagogický pracovník dle zákona č. 563/2004 Sb.	Člen ŘV
Mgr. Bc. Hana Pavlíčková *	X	X	
Mgr. Bc. Eliška Vacková	X	X	
Mgr. Jitka Moskvová	X	X	
Bc. Iva Pražáková	X	X	
PhDr. Simona Mikysková	X	X	X
Mgr. Veronika Peteráčková	X		X
Mgr. Yvona Franková	X	X	
Mgr. Věra Říčařová	X		
Mgr. Miroslav Beran	X	X	
Mgr. Bc. Petr Šponiar	X		

\*Vedoucí pracovní skupiny

### Pracovní skupina pro rovné příležitosti:

V rámci pracovní skupiny bude probíhat odborná diskuze nad vzniklými otázkami týkající se vzdělávání dětí a žáků. Pracovní skupiny a její členové jsou hybnou složkou projektu, kdy její členové diskutují a vytváří výstupy akčního plánování skrze své odborné zaměření a své zkušenosti ze školství. Důležitou součástí práce této skupiny je posuzování témat skrze rovné příležitosti pro každého žáka za účelem snižování selektivnosti dětí žáků. Práce pracovní skupiny se přímo odvíjí od aktivity 3.8 Místní akční plánování. Obsahem práce této PS je zejména vzájemné vzdělávání, přenos zkušeností a informací a odborně vedená diskuze o problematice nastavení rovných příležitostí a selektivnosti vzdělávacího systému a uvnitř škol. S výstupy z těchto setkání bude PS a odborný manažer pro KA 3 dále pracovat v rámci aktivity 3.8 Místní akční plánování (např. během zpracovávání vhodných aktivit spolupráce navazující rovné příležitosti a podmínky ke vzdělávání). Pracovní skupina pro rovné příležitosti má pět členů. Jeden ze členů pracovní skupiny byl určen jako vedoucí dané skupiny, který má dlouholeté zkušenosti se systémem vzdělávání a zároveň participoval na předchozích projektech MAP. Jeho úkolem bude výstupy a výsledky z jednání předávat ostatním PS. Zároveň se bude podílet na přípravě programu jednání, určí vhodná témata a společně s Odborným manažerem povede společná setkání.



Člen	Pracovník škol. porad. služeb	Rodiče, žáci (uživatelé)	Zástupce obce v území	Ředitel/zástupce školy, příp. škol. porad. služeb	Zástupce neziskových organizací, organizací zájmového vzdělávání	Zástupce sociálního odboru	Zástupce zřizovatele
Bc. Lenka Ševčíková *			X				X
Lucie Malá					X		
Vendula Hovorková Hebrová	X			X			
Mgr. Markéta Sychrová	X			X			
Bc. Bohumír Strnad						X	

\* Vedoucí pracovní skupiny

## 2. Komunikační plán

Komunikační plán navazuje na osvědčené způsoby a formy komunikace v rámci celého partnerství. Nastavení komunikačního plánu bude v průběhu projektu monitorováno a v případě potřeby přenastaveno.

Vzhledem k tomu, že tento projekt plynule navazuje na předchozí projekty MAP, je zde i vysoká kontinuita některých aktivit **konzultačního procesu**. Hlavní strategií je závěr přechodného projektu MAP III (OP VVV) plynule provázat s počátkem realizace projektu MAP OP JAK tak, aby byla zajištěna co největší kontinuita komunikačních procesů. V rámci předchozích projektů MAP byl zpracovaný jednotný vizuální styl (webové stránky, plakáty, pozvánky apod.) a žáky z regionu bylo vytvořeno i logo MAPu. S těmito nástroji bude pracováno i v tomto projektu.

V první fázi došlo k aktualizaci informačních kanálů s ohledem na co nejefektivnější a srozumitelný přenos informací a zacílení na jednotlivé skupiny v projektu.

Proběhla aktualizace stávajících informačních kanálů:

- webových stránek: [www.maporlicko.cz](http://www.maporlicko.cz),
- facebookového profilu <https://www.facebook.com/MAP.Orlicko>, který zajišťuje propojení MAP především s žáky a rodiči. Zároveň je zde i potenciál propojení s dalšími podobně zaměřenými skupinami mimo region,
- adresáře e-mailové rozesílky.

Součástí konzultačního procesu budou dále:

- Články v místních tiskovinách (1x každých započatých šest měsíců realizace projektu), média budou volena s ohledem na rovnoměrné plošné pokrytí celého regionu MAP.



- Informativní setkání ke kvalitě vzdělávání s relevantními aktéry, zastupiteli a dalšími aktéry (1x za projekt).
- Pozvánky na jednotlivé aktivity v rámci realizace MAP, ty budou předávány především e-mailem, ale i osobně, nebo budou vyvěšeny na vytipovaných místech.

Konzultační proces bude probíhat po celou dobu projektu. Intenzivnější komunikace bude při zahájení realizace projektu, kde je klíčové seznámit odbornou i širokou veřejnost s cíli projektu, jeho procesem, s výstupy z přechozího projektu MAP III (OP VVV) a podchytit lídry a odborníky k účasti na celém procesu plánování projektu MAP OP JAK. Intenzivní komunikaci předpokládáme i v průběhu aktualizace Strategického rámce, opět s ohledem na srozumitelnost celého procesu. V závěru projektu předpokládáme intenzivní a co možná nejširší propagaci výstupů projektu.

### Pravidla pro zapojení dotčené veřejnosti

Pro přípravu strategického akčního plánování v rámci předchozích projektů MAP I – III z OP VVV byla vypracována Pravidla pro zapojení dotčené veřejnosti, která nastavila jednak volbu a formu zařazení jednotlivých subjektů vzdělávání a zároveň systematický přístup k přenosu informací, jež je zásadní pro efektivní činnost komunitní spolupráce.

Platným a primárním pravidlem pro funkční a účelný způsob spolupráce obecně je efektivní přenos informací mezi spolupracujícími subjekty. Principiálně platí přímá úměra šířky základny zapojených subjektů k množství a různorodosti získávaných podnětů k zapracování do zpracovávaných výstupů strategického plánu.

Aby spolupráce s veřejností a snaha o její zapojení byly co nejvíce úspěšné, je nezbytné, aby veřejnost znala cíle daných činností – tzn. aby zúčastnění věděli, proč se mají do spolupráce zapojit, co má být výstupem a k čemu bude sloužit. Zároveň je nezbytné, aby zapojená veřejnost byla průběžně seznamována s dosavadním průběhem realizace a získávala zpětnou vazbu o konaných aktivitách.

### Formy zdrojů informací

Při zapojování dotčené veřejnosti a při výměně informací s ní existují v praxi tyto stupně spolupráce:

1. zajištění přístupu veřejnosti k informacím – veškeré dokumenty, materiály a informace týkající se procesu plánování jsou veřejné a komukoliv přístupné. Zpracovávané originály dokumentace (zápisy z jednání pracovních skupin, pracovní verze dokumentů, prezenční listiny, výstupy analýz, ...) jsou uchovávány a k dispozici k nahlédnutí všem zájemcům.
2. aktivní informování – Pro efektivní účast pracovních setkání je nutné zveřejnit v předstihu pozvánku s obsahem a náplní setkání, vč. jeho očekávání a výstupu. Pracovní a schválené



verze strategických dokumentů, včetně pozvánek na jednotlivé vzdělávací aktivity a pracovní setkání jsou zveřejněny na webových stránkách projektu a sociálních sítích, rozesílány e-maily na zapojené subjekty vzdělávání. Zápisy z jednotlivých jednání jsou k dispozici na webových stránkách projektu. Milníky průběhu projektu jsou zveřejňovány formou článků v místních zpravodajích/informačních listech. Pozvánky plánovaných aktivit jsou zveřejněny na facebookovém profilu realizátora projektu a na webových stránkách projektu a subjektů podílejících se na realizaci aktivity.

**3. konzultace s veřejností a spoluúčast veřejnosti na samotném plánování** – oboustranná komunikace za účelem sběru podnětů, zjištění postoje veřejnosti k problematice. Veřejnost má možnost připomínkovat pracovní verze dokumentů MAP po celou dobu jejich zpracování. Zapojení veřejnosti probíhá přes jejich aktivní účast na setkáních pracovních skupin, Řídícího výboru, účastí na pořádaných akcích.

Jednotlivé části se vzájemně doplňují a vytvářejí provázaný systém. Při zapojování spolupracujících subjektů a další veřejnosti do místního akčního plánování mají své místo všechny tyto části.

### **Subjekty vzdělávání**

Do projektových aktivit MAP jsou zapojeny 4 základní skupiny subjektů vzdělávání. První skupinou jsou **zřizovatelé** – tedy především obce a kraj, příp. soukromoprávní zřizovatelé škol zapsaných v rejstříku škol, a zřizovatelé dalších vzdělávacích zařízení. Druhou skupinu tvoří **poskytovatelé**, kterými jsou jednotlivé školy (mateřské, základní, speciální i umělecké) a organizace neformálního a zájmového vzdělávání. Třetí skupinu pak tvoří samotní **uživatelé** vzdělávání, kterými jsou děti a žáci, jejich rodiče a zaměstnavatelé. Poslední skupinou jsou další relevantní aktéři v území (OSPOD, Úřady práce, zaměstnavatelé apod.)

**Zřizovatelé** jsou o aktuálních projektových aktivitách informováni průběžným zasíláním e-mailových zpráv, distribucí informačních letáků a pozvánek na jednotlivé pracovní programy (workshopy, kulaté stoly, semináře, konzultační či informativní setkání), zveřejňováním projektových mezníků v jejich zpravodajích a informačních panelech webových stránek. Zástupci této skupiny tvoří součást pracovního orgánu projektu – **Řídící výbor (ŘV)** - přes který se podílí na projednávání podkladů a návrhů k přípravě, realizaci a evaluaci MAP, zprostředkovává přenos informací v území a schvaluje Strategický rámec MAP do roku 2028.

**Poskytovatelé** jsou zapojeni do projektu pasivně přes informační nástroje (e-mail, web a facebook projektu), distribucí a zveřejňováním informačních letáků a pozvánek na jednotlivé pracovní programy (semináře, workshopy, kulaté stoly, ukázkové hodiny, ...). Aktivně se podílí



na realizaci projektu jednak účastí svých zástupců v jednotlivých realizovaných pracovních programech, členstvím v Řídícím výboru a také zapojením do pracovních skupin projektu (PS MDF, PS RP a PSF). Jejich úloha spočívá ve zprostředkování přenosu informací od cílových skupin projektu k realizačnímu týmu a naopak, podílí se na přípravě a účastní se pracovních jednání (jednání pracovních skupin) a průběžně sbírají údaje v daném území. V rámci jednání pracovních skupin jsou vytvářeny návrhy výstupových dokumentů. Zpracované návrhy dokumentů jsou v rámci procesu připomínkování zpřístupněny veřejnosti, a to minimálně na 7 dní. Poté dojde k vypořádání případných připomínek a následně jsou dokumenty zaslány jako podklad k jednání ŘV (vždy jsou podklady zasílány s časovým předstihem), který je následně na svém jednání projedná a schválí.

Aktivní zapojení hlavní skupiny **uživatelů** – dětí, žáků a jejich rodičů – Děti a žáci jsou nejvzdálenější cílovou skupinou, na kterou mají vliv dlouhodobé cíle MAP. Užitek a přínos rodičů jako cílové skupiny pro projekt MAP je spíše nepřímý, přes jejich děti. Aktivní rodiče budou do projektu zapojeni jako členové řídicího výboru MAP a pracovních skupin. Rodiče se dále mohou v rámci konzultačních procesů vyjadřovat ke vznikajícím výstupovým dokumentům projektu. Rizikem pro tuto cílovou skupinu může být nezáměr rodičů o vzdělávací otázky a neznalost projektu. V rámci projektu MAP II jsme díky implementačním aktivitám zvýšili povědomí o projektu MAP u rodičů dětí a žáků.

Rodiče dětí a žáků, zaměstnavatelé a široká veřejnost mají dále možnost se do projektu aktivně zapojit přes účast na realizovaných aktivitách projektu (semináře, workshopy, kulaté stoly, ...). Tyto aktivity budou veřejně přístupné a zveřejňované přes zajištěnou publicitu projektu. Samostatné webové stránky projektu jsou pravidelně aktualizovány. Dochází k distribuci a zveřejnění aktuálních informací prostřednictvím zpravodajů/informačních listů obcí a měst zapojených do projektu, významné mezníky projektu jsou prezentovány formou tiskových zpráv. Konečná verze MAP bude také zveřejněna na webových stránkách projektu.

Partnerství se zapojenými subjekty bylo z velké části vybudováno již během projektu MAP I. V projektu MAP II i MAP III se ukázalo jako funkční a pokračovala se v něm po celý projekt. V rámci projektu MAP OP JAK bude i nadále docházet k udržování a prohlubování partnerství, a to po celou délku realizace projektu.

### Úrovně přenosu informací

V rámci realizace MAP rozlišujeme dvě úrovně přenosu informací:

1. Základní=primární (obecná)
2. Druhá=sekundární (cílená)

Obě úrovně jsou vzájemně provázány a určité dílčí kroky jsou společné.



Základní (primární) úroveň přenosu informací
<b>Cílová skupina:</b>
Všechny subjekty působící (žijící) v území realizace MAP – zřizovatelé, poskytovatelé i uživatelé vzdělávání, další relevantní aktéři v území
<b>Cíl:</b>
<ul style="list-style-type: none"><li>➤ obeznámit veřejnost o existenci realizace MAP</li><li>➤ zajistit všeobecnou a všestrannou informovanost veřejnosti</li><li>➤ vytvářet podmínky pro následnou cílenou komunikaci a zapojení veřejnosti</li><li>➤ přenos a sdílení veškerých informací pro realizaci MAP</li></ul>
<b>Výstup:</b>
<ul style="list-style-type: none"><li>• zajištění jednotného toku informací v rámci MAP na území jeho realizace</li></ul>
<b>Výsledek:</b>
<ul style="list-style-type: none"><li>• rozšíření znalostí a povědomí občanů regionu o existenci realizace MAP</li></ul>
<b>Zodpovídá:</b>
<ul style="list-style-type: none"><li>• členové Realizačního týmu</li><li>• členové Pracovních skupin</li><li>• členové Řídícího výboru</li></ul>
<b>Termín realizace:</b>
Průběžně po celou dobu realizace MAP

**Základní (primární) přenos informací**

<b>Aktivita</b>	<b>Popis aktivity</b>	<b>Termín realizace</b>	<b>Zodpovídá</b>	<b>Výstupy</b>
Provoz webových stránek	Aktuality, pozvánky aktivit, prezentace, podklady a schválené dokumenty	Průběžně	Realizační tým	<a href="http://www.maporlicko.cz">www.maporlicko.cz</a>
Facebook MAP.Orlicko	Aktuality, pozvánky aktivit	Průběžně	Realizační tým	<a href="http://www.facebook.com/MAP.Orlicko">www.facebook.com/MAP.Orlicko</a>
Příspěvky do zpravodajů/informačních listů obcí a měst	Pozvánky aktivit, mezníky v realizaci projektu	Průběžně	Realizační tým	Zpravodaje/informační listy
Publicita v místním tisku	Zveřejnění mezníků v realizaci projektu	Průběžně (min. jednou za 6 měsíců)	Realizační tým	Novinový článek
Distribuce propagačních materiálů – informační leták, leták	Zajištění informovanosti veřejnosti o průběhu projektu distribucí letáků	Dle potřeby, v průběhu realizace projektu	Realizační tým Zřizovatelé Poskytovatelé	Informační leták
Veřejné prezentace	Účast na VH MAS, zasedání zástupců zřizovatelů apod.	Průběžně	Realizační tým	PPP
Pozvánky na semináře, workshopy, kulaté stoly, ukázkové hodiny	Grafické zpracování pozvánek s přihláškami a jejich zveřejnění	Průběžně	Realizační tým	Graficky zpracované pozvánky



Druhá (sekundární) úroveň přenosu informací
<b>Cílová skupina:</b>
Členové PS, ŘV, zapojená / dotčená veřejnost (seznam relevantních aktérů)
<b>Cíl:</b>
<ul style="list-style-type: none"> <li>➤ aktivně a cíleně informovat veřejnost o průběhu realizace MAP – přenos informací přes členy RT, ŘV, PS k veřejnosti</li> <li>➤ zajistit zapojení veřejnosti do zpracování MAP</li> <li>➤ zprostředkovat přístup zpracovaných dokumentů k připomínkování veřejnosti</li> <li>➤ zpracovat připomínky veřejnosti</li> <li>➤ vytvořit funkční spolupráci na bázi komunikace a sdílení zkušeností</li> </ul>
<b>Výstup:</b>
<ul style="list-style-type: none"> <li>• zpracování seznamu relevantních aktérů vzdělávání</li> </ul>
<b>Výsledek:</b>
<ul style="list-style-type: none"> <li>• rozšíření znalostí a povědomí občanů regionu o existenci realizace MAP</li> <li>• vytvoření partnerské sítě</li> <li>• poskytování sdílení příkladů dobré praxe</li> <li>• podpora kvalitních učitelů k rozšiřování jejich přístupu ke vzdělávání</li> <li>• realizace vzdělávacích programů k rozvoji kompetencí učitelů a vzdělavatelů</li> <li>• vytvoření spolupracujících pracovních skupin</li> </ul>
<b>Zodpovídá:</b>
<ul style="list-style-type: none"> <li>• členové Realizačního týmu</li> <li>• členové Pracovních skupin</li> <li>• členové Řídícího výboru</li> </ul>
<b>Termín realizace:</b>
Průběžně po celou dobu realizace MAP

<b>Sekundární (cílený) přenos informací</b>			
<b>Cílová skupina</b> <b>Popis</b>	<b>Řídící výbor (ŘV)</b>	<b>Pracovní skupiny (PS)</b>	<b>Zapojená veřejnost = zřizovatelé, poskytovatelé, děti a žáci, rodiče, zaměstnavatelé (seznam relevantních aktérů)</b>
Forma komunikace	<ul style="list-style-type: none"> <li>• Webové stránky projektu</li> <li>• E-mailová korespondence – rozesílka strategických dokumentů k připomínkování, pozvánky na realizované aktivity</li> <li>• Osobní komunikace při jednání ŘV</li> <li>• Účast na realizovaných aktivitách</li> </ul>	<ul style="list-style-type: none"> <li>• Webové stránky projektu</li> <li>• E-mailová korespondence – rozesílka strategických dokumentů k připomínkování, pozvánky na realizované aktivity</li> <li>• Osobní komunikace při pracovních schůzkách PS</li> <li>• Účast na realizovaných aktivitách</li> </ul>	<ul style="list-style-type: none"> <li>• Webové stránky projektu</li> <li>• E-mailová korespondence – rozesílka strategických dokumentů k připomínkování, pozvánky na realizované aktivity</li> <li>• Účast na realizovaných aktivitách</li> <li>• Dotazníkové šetření</li> </ul>
Výsledky	Informovanost všech subjektů, zpracování Analytické části MAP, Strategické části MAP (Strategický rámec MAP, Sborník neinvestičních aktivit), Akčních plánů (Implementační části MAP), Finálního dokumentu MAP		
Výstup	Zajištění široké informovanosti	Zajištění široké informovanosti Identifikace potřeb cílových skupin Vytvoření zásobníků projektů	Zajištění široké informovanosti Identifikace potřeb cílových skupin Vytvoření zásobníků projektů
Doklady	Prezentace, prezenční listiny, zápisy z jednání ŘV, prezenční listiny z otevřených setkání + fotodokumentace Vize, SWOT-3 analýza Analytická část MAP Východiska pro strategickou část Strategický rámec MAP do roku 2028 Neinvestiční aktivity Akční plány na šk. roky 2025/2026, 2027/2028, 2027/2028 Finální dokument MAP	Prezentace, prezenční listiny, zápisy z jednání, fotodokumentace Vize, SWOT-3 analýza Analytická část MAP Východiska pro strategickou část Strategický rámec MAP do roku 2028 Neinvestiční aktivity Akční plány na šk. roky 2025/2026, 2027/2028, 2027/2028 Finální dokument MAP	Prezenční listiny vzdělávacích aktivit + fotodokumentace Zápisy z informačních schůzek



Hlavním motivačním prvkem pro dlouhodobé zapojení do MAP by mělo být vědomí členů partnerství, že se jedná o proces, který přináší kromě zajištění finančních prostředků pro realizaci naplánovaných cílů a aktivit také přidanou hodnotu, a to možnost vzájemné komunikace, výměny informací, vytváření dlouhodobých (i nefinančních) projektů, sdílení zkušeností a příkladů dobré praxe, což je velmi přínosné pro dané území.

Zpracování MAP je poměrně odbornou záležitostí. Pro běžnou veřejnost není samotné zpracování plánu atraktivní. Je však nezbytné, abychom po celou dobu realizace MAP veřejnost minimálně informovali, případně využívali odbornosti a zájmu některých klíčových osob.

Využití konkrétních komunikačních aktivit bude reflektovat průběh realizace projektu a bude upravováno dle aktuálních komunikačních potřeb MAP.

## Pravidla principů MAP

Tento dokument popisuje fungování místního akčního plánu vzdělávání – MAP.

Tvorba a realizace MAP respektuje základní principy komunitně řízeného plánování. Komunitní plánování je postup, který umožňuje:

- aby se lidé mohli svobodně účastnit rozhodování o důležitých otázkách života společnosti,
- aby přijímaná usnesení zodpovědných orgánů odrážela vůli a potřeby obyvatel regionu,
- aby plánované kroky a řešení co nejlépe využívaly dostupné zdroje, případně nacházely nové zdroje a přinášely co největší užitek a spokojenost.

### Principy MAP:

a) *princip spolupráce* – v rámci MAP spolu plánují a spolupracují čtyři strany: zřizovatelé, poskytovatelé, uživatelé a další relevantní partneři v území.

- Zřizovateli jsou míněny především obce a kraje, příp. soukromoprávní zřizovatelé škol zapsaných v rejstříku škol, a zřizovatelé dalších vzdělávacích zařízení.
- Poskytovateli jsou jednotlivé MŠ a ZŠ a dále pak organizace mimoškolního vzdělávání.
- Za uživatele jsou považováni děti a žáci MŠ a ZŠ, jejich rodiče a zaměstnavatelé.
- Další relevantní aktéři v území mohou být např. OSPOD, Úřady práce, zaměstnavatelé.



b) *princip zapojení dotčené veřejnosti do plánovacích procesů* – v praxi rozlišíme při zapojování dotčené veřejnosti a při výměně informací s ní čtyři stupně spolupráce s veřejností:

1. zajištění přístupu veřejnosti k informacím,
2. aktivní informování občanů,
3. konzultace s občany (oboustranná komunikace za účelem sběru připomínek, zjištění postoje veřejnosti k dokumentu),
4. spoluúčast veřejnosti na plánování.

Je důležité upozornit, že jednotlivé části se vzájemně doplňují a vytvářejí provázaný systém. Při zapojování spolupracujících subjektů a další veřejnosti do místního akčního plánování mají své místo všechny tyto části.

c) *princip dohody* – výsledný MAP je svého druhu dohoda, ve které se (přínejmenším) tři strany (viz princip spolupráce) navzájem shodnou na prioritách v oblasti vzdělávání pro příslušné území MAP. Svobodný a informovaný souhlas musí být výsledkem svobodné rozpravy a demokratické spolupráce. Dohoda musí být nejen o záměrech, ale také o způsobu a postupu realizace odsouhlasených aktivit.

d) *princip otevřenosti* - vzdělávání je celoživotní proces, který se neodehrává jen v prostředí školy, ale jeho stále významnější část představuje vzdělávání mimo školu, tj. neformální a informální vzdělávání. Jedním ze základních předpokladů k efektivnímu propojování procesů ve vzdělávání je jejich otevřenost. Tvorba a realizace MAP musí respektovat zásady rovných příležitostí a možnosti aktivní participace všech dotčených zájmových skupin. Otevřenost MAP by měla přispívat k budování důvěry a rozvoji spolupráce mezi partnery, uznání výstupů dílčích aktivit a podpoře přenositelnosti příkladů dobré praxe mezi MAP navzájem.

e) *princip SMART* – cílem MAP je především stanovovat priority v oblasti vzdělávání a následně se soustředit na jejich realizaci. Realizace musí být proveditelná, a proto by měla být sestavena jako SMART: S – specifická, tj. s popisem konkrétních opatření a kroků, M – měřitelná, tj. s uvedenými indikátory, které jsou měřitelné a vypovídající, A – akceptovaná, tj. projednána v partnerství MAP, odsouhlasená a s jasně vymezenými kompetencemi i povinnostmi, R – realistická, tj. musí odrážet skutečné potřeby, plán musí být proveditelný a zdroje dostupné, T – termínovaná, tj. návrhy opatření mají svůj jasný termín.

f) *princip udržitelnosti* – tvorba MAP nesmí být účelovou aktivitou, ale měla by sloužit k nastavení a rozvoji dlouhodobých procesů spolupráce aktérů v oblasti vzdělávání na místní úrovni. Plánování je opakující se proces, ve kterém je nutné sledovat průběh realizace,



vyhodnocovat dosahování cílů a přijímat nová opatření a plány, které povedou k nápravě či dalšímu zlepšení a rozvoji.

g) *princip partnerství* – partnerství je vztah mezi dvěma nebo více subjekty, který spočívá ve spolupráci těchto subjektů při přípravě a následné realizaci plánu. Obsahem spolupráce partnerů je společná tvorba, koordinace, organizace, řízení, monitorování a vyhodnocování plánu. Partnerství je založeno na sdílené odpovědnosti a na demokratických principech rozhodování při tvorbě a řízení plánu. Podíl partnerů na společném plánu nemusí být stejný.

Účast musí být opodstatněná a nezastupitelná. Jejich přínos pro tvorbu či realizaci plánu musí spočívat v zajištění aktivit, bez jejichž realizace by nebylo dosaženo cílů a zároveň je nemůže zajistit sám vlastními zdroji a silami jediný subjekt.

### Složení partnerství

V rámci partnerství jsou do procesu tvorby a řízení MAP zapojeny tři pracovní složky: Řídící výbor (ŘV), Pracovní skupiny (PS) a realizační tým projektu (RT), jejichž složení a činnost je popsána na začátku tohoto dokumentu (podkapitola „Organizační struktura včetně popisu rozdělení rolí, povinností a odpovědností“).

Zástupci neformálního a zájmového vzdělávání spolu s rodiči dětí a širokou veřejností mají možnost se do projektu aktivně zapojit přes realizované aktivity projektu (semináře, workshopy, kulaté stoly, ...), které jsou veřejně přístupné a zveřejňované přes zajištěnou publicitu projektu. Webové stránky realizátora obsahují sekci věnovanou projektu, která je pravidelně aktualizovaná. Dochází k distribuci a zveřejnění aktuálních informací prostřednictvím zpravodajů/informačních listů obcí a měst zapojených do projektu, významné mezníky projektu mohou být prezentovány formou tiskových zpráv. Výstupy projektu se budou šířit cíleně k jednotlivým cílovým skupinám. Všechny zapojené školy, jejich zřizovatelé a další zapojené subjekty budou pravidelně e-mailem informováni o postupu v MAP (minimálně 1x za čtvrtletí). Dále jim budou posílány návrhy jednotlivých výstupových dokumentů a jejich konečná podoba.

Před zahájením realizace projektu MAP I (OP VVV) a následně v průběhu projektu MAP II (OP VVV) došlo k vytipování a vytvoření seznamu relevantních aktérů, který obsahuje zástupce všech osob, zapojených do procesu vzdělávání v místě realizace projektu. Jde především o zástupce ředitelů škol (mateřských, základních a praktických) a ZUŠ, jejich zřizovatelů, rodiče dětí a žáků, zástupce NNO působících v oblasti vzdělávání, úředníky ORP a samotné děti a žáky. Seznam aktérů je pravidelně aktualizován. Dále bylo v projektu MAP I a MAP II mezi zapojenými subjekty uzavřeno Memorandum o spolupráci. Platnost Memoranda uplynula s koncem projektu MAP II, tedy 30. 4. 2022. Projekt MAP je i nadále otevřen dalším



partnerstvím a je umožněno připojování dalších subjektů, kteří budou rovněž zařazení mezi relevantní aktéry.

Projekt MAP kontinuálně navazuje na úspěšnou realizaci projektu MAP I, MAP II a MAP z OP VVV a ve stejném sloučeném území od roku 2016 buduje partnerství a prohlubuje spolupráci mezi aktéry.

Projekt MAP tedy dlouhodobě buduje partnerství užšího i širšího charakteru na různých úrovních.

### Seznam relevantních aktérů

Typ	Název	Obec	SO ORP
MŠ	Mateřská škola Dlouhoňovice	Dlouhoňovice	Žamberk
MŠ	Mateřská škola Hejnice, okres Ústí nad Orlicí	Hejnice	Žamberk
MŠ	Mateřská škola Helvíkovice, okres Ústí nad Orlicí	Helvíkovice	Žamberk
MŠ	Mateřská škola Hradisková, Jablonné nad Orlicí	Jablonné nad Orlicí	Žamberk
MŠ	Mateřská škola, Kameničná, okres Ústí nad Orlicí	Kameničná	Žamberk
MŠ	Mateřská škola Klášterec na Orlicí, okres Ústí nad Orlicí	Kláštorec nad Orlicí	Žamberk
MŠ	Mateřská škola Moravská, Králíky, okres Ústí nad Orlicí	Králíky	Králíky
MŠ	Mateřská škola, Červený Potok, Králíky, okres Ústí nad Orlicí	Králíky	Králíky
MŠ	Mateřská škola, Pivovarská, Králíky, okres Ústí nad Orlicí	Králíky	Králíky
MŠ	Mateřská škola Letohrad, Taušlova	Letohrad	Žamberk
MŠ	Mateřská škola Letohrad, U Dvora	Letohrad	Žamberk
MŠ	Mateřská škola Skipi s.r.o.	Letohrad	Žamberk
MŠ	Lesní mateřská škola Letokvítek	Letohrad	Žamberk
MŠ	Mateřská škola Záchlumí, okres Ústí nad Orlicí	Záchlumí	Žamberk
MŠ	Mateřská škola ČTYŘLÍSTEK, Žamberk	Žamberk	Žamberk
MŠ	Mateřská škola Sluníčko, Žamberk	Žamberk	Žamberk
ZŠ	Základní škola Česká Rybná, okres Ústí nad Orlicí	Česká Rybná	Žamberk
ZŠ	Základní škola Jablonné nad Orlicí	Jablonné nad Orlicí	Žamberk
ZŠ	Masarykova základní škola Klášterec nad Orlicí, okres Ústí nad Orlicí	Kláštorec nad Orlicí	Žamberk
ZŠ	Základní škola Králíky	Králíky	Králíky
ZŠ	Základní škola speciální Králíky	Králíky	Králíky
ZŠ	Základní škola Letohrad, Komenského 269	Letohrad	Žamberk
ZŠ	Základní škola Letohrad, U Dvora 745	Letohrad	Žamberk
ZŠ	Základní škola Bohousová, okres Ústí nad Orlicí	Záchlumí	Žamberk

ZŠ	Střední škola a základní škola Žamberk	Žamberk	Žamberk
ZŠ	Základní škola Žamberk, 28. října 581	Žamberk	Žamberk
ZŠ	Základní škola Žamberk, Nádražní 743	Žamberk	Žamberk
ZŠ	Základní škola Erudio Orlicko	Žamberk	Žamberk
ZŠ a MŠ	Základní a mateřská škola Bystřec	Bystřec	Žamberk
ZŠ a MŠ	Základní škola a mateřská škola Červená Voda	Červená Voda	Králíky
ZŠ a MŠ	Základní škola a mateřská škola Jamné nad Orlicí	Jamné nad Orlicí	Žamberk
ZŠ a MŠ	Masarykova základní škola a mateřská škola Kunvald, okres Ústí nad Orlicí	Kunvald	Žamberk
ZŠ a MŠ	Základní škola a mateřská škola Lichkov	Lichkov	Králíky
ZŠ a MŠ	Základní škola a Mateřská škola Líšnice, okres Ústí nad Orlicí	Líšnice	Žamberk
ZŠ a MŠ	Základní škola a mateřská škola Lukavice, okres Ústí nad Orlicí	Lukavice	Žamberk
ZŠ a MŠ	Základní škola a mateřská škola Mistrovice	Mistrovice	Žamberk
ZŠ a MŠ	Základní škola a mateřská škola Mladkov	Mladkov	Králíky
MŠ a ZŠ	Mateřská škola a základní škola Josefa Luxe Nekoř	Nekoř	
ZŠ a MŠ	Základní škola a Mateřská škola Orličky	Orličky	Žamberk
ZŠ a MŠ	Základní škola a Mateřská škola Písečná, okres Ústí nad Orlicí	Písečná	Žamberk
ZŠ a MŠ	ZÁKLADNÍ ŠKOLA A MATEŘSKÁ ŠKOLA TĚCHONÍN	Těchonín	Žamberk
ZŠ a MŠ	Základní škola a Mateřská škola Verměřovice, okres Ústí nad Orlicí	Verměřovice	Žamberk
sdružení	Sdružení obcí Orlicko	Žamberk	ŽBK+KR
zřizovatelé	Obec Bystřec	Bystřec	Žamberk
zřizovatelé	Obec Červená Voda	Červená Voda	Králíky
zřizovatelé	Obec Česká Rybná	Česká Rybná	Žamberk
zřizovatelé	Obec Dlouhoňovice	Dlouhoňovice	Žamberk
zřizovatelé	Obec Hejnice	Hejnice	Žamberk
zřizovatelé	Obec Helvíkovice	Helvíkovice	Žamberk
zřizovatelé	Město Jablonné nad Orlicí	Jablonné nad Orlicí	Žamberk
zřizovatelé	Obec Jamné nad Orlicí	Jamné nad Orlicí	Žamberk
zřizovatelé	Obec Kameničná	Kameničná	Žamberk
zřizovatelé	Obec Klášterec nad Orlicí	Klášterec nad Orlicí	Žamberk
zřizovatelé	Město Králíky	Králíky	Králíky
zřizovatelé	Městys Kunvald	Kunvald	Žamberk
zřizovatelé	Město Letohrad	Letohrad	Žamberk



zřizovatelé	Obec Lichkov	Lichkov	Králíky
zřizovatelé	Obec Líšnice	Líšnice	Žamberk
zřizovatelé	Obec Lukavice	Lukavice	Žamberk
zřizovatelé	Obec Mistrovice	Mistrovice	Žamberk
zřizovatelé	Obec Mladkov	Mladkov	Králíky
zřizovatelé	Obec Nekoř	Nekoř	Žamberk
zřizovatelé	Obec Orličky	Orličky	Žamberk
zřizovatelé	Obec Písečná	Písečná	Žamberk
zřizovatelé	Obec Těchonín	Těchonín	Žamberk
zřizovatelé	Obec Verměřovice	Verměřovice	Žamberk
zřizovatelé	Obec Záchlumí	Záchlumí	Žamberk
zřizovatelé	Město Žamberk	Žamberk	Žamberk
obec bez školy	Obec České Petrovice	České Petrovice	Žamberk
obec bez školy	Obec Dolní Morava	Dolní Morava	Králíky
obec bez školy	Obec Pastviny	Pastviny	Žamberk
obec bez školy	Obec Sobkovice	Sobkovice	Žamberk
obec bez školy	Obec Studené	Studené	Žamberk
obec bez školy	Obec Šedivec	Šedivec	Žamberk
obec bez školy	Obec Žampach	Žampach	Žamberk
odbor	odbor organizační a správní MěÚ Králíky	Králíky	Králíky
odbor	odbor sociálněprávní, školství a kultury MěÚ Letohrad	Letohrad	Žamberk
odbor	odbor školství MěÚ Žamberk	Žamberk	Žamberk
PPP, SPC	PPP a SPC ÚO - detašované pracoviště Žamberk	Žamberk	Žamberk
vzdělávání	Životní vzdělávání, z.s.	Jablonné nad Orlicí	Žamberk
vzdělávání	Je otevřeno z.s.	Jamně nad Orlicí	Žamberk
vzdělávání	Lesní klub Strom života	Letohrad	Žamberk
Gymnázium	Letohradské soukromé gymnázium, o.p.s.	Letohrad	Žamberk
Gymnázium	Gymnázium Žamberk	Žamberk	Žamberk
RC, DDM, Junák, ...	Junák - svaz skautů a skautek ČR, středisko "Bílá liška" Červená Voda	Červená Voda	Králíky
RC, DDM, Junák, ...	Pionýrská skupina Hraničář	Červená Voda	Králíky
RC, DDM, Junák, ...	JERMS, z.s. - RC Jablíčko	Jablonné nad Orlicí	Žamberk

RC, DDM, Junák, ...	Junák - český skaut, středisko Medvěd Jablonné nad Orlicí	Jablonné nad Orlicí	Žamberk
RC, DDM, Junák, ...	Kamarádi Jablonné nad Orlicí	Jablonné nad Orlicí	Žamberk
RC, DDM, Junák, ...	JUKRA z.s.	Králíky	Králíky
RC, DDM, Junák, ...	K.O.T.V.A.	Králíky	Králíky
RC, DDM, Junák, ...	Mlýn o.s.	Králíky	Králíky
RC, DDM, Junák, ...	Rodinné centrum Emma Králíky	Králíky	Králíky
RC, DDM, Junák, ...	Sbor jednoty bratrské v Králíkách	Králíky	Králíky
RC, DDM, Junák, ...	Pionýr Kunvald	Kunvald	Žamberk
RC, DDM, Junák, ...	Junák-Český skaut (Středisko Bratra Robina Letohrad)	Letohrad	Žamberk
RC, DDM, Junák, ...	Kampelička Kunčice o. s.	Letohrad	Žamberk
RC, DDM, Junák, ...	Petrklíč - dětský pěvecký sbor	Letohrad	Žamberk
RC, DDM, Junák, ...	Rodinné centrum Mozaika Letohrad	Letohrad	Žamberk
RC, DDM, Junák, ...	Junák - český skaut	Verměřovice	Žamberk
RC, DDM, Junák, ...	Středisko volného času, ANIMO, Žamberk	Žamberk	Žamberk
RC, DDM, Junák, ...	Cesta pro rodinu, z.ú, Žamberk	Žamberk	Žamberk
RC, DDM, Junák, ...	Junák - svaz skautů a skautek ČR, středisko Žamberk	Žamberk	Žamberk
knihovna	Obecní knihovna Bystřec	Bystřec	Žamberk
knihovna	Obecní knihovna Červená Voda	Červená Voda	Králíky
knihovna	Obecní knihovna Česká Rybná	Česká Rybná	Žamberk
knihovna	Obecní knihovna Dlouhoňovice	Dlouhoňovice	Žamberk
knihovna	Místní lidová knihovna Dolní Morava	Dolní Morava	Králíky
knihovna	Obecní knihovna Hejnice	Hejnice	Žamberk
knihovna	Obecní knihovna Helvíkovice	Helvíkovice	Žamberk
knihovna	Městská knihovna Jablonné nad Orlicí	Jablonné nad Orlicí	Žamberk
knihovna	Místní lidová knihovna Jamné nad Orlicí	Jamné nad Orlicí	Žamberk
knihovna	Obecní knihovna Kameničná	Kameničná	Žamberk

knihovna	Obecní knihovna Klášterec nad Orlicí	Klášterec nad Orlicí	Žamberk
knihovna	Městská knihovna Králíky	Králíky	Králíky
knihovna	Místní lidová knihovna Kunvald	Kunvald	Žamberk
knihovna	Městská knihovna Letohrad	Letohrad	Žamberk
knihovna	Městská knihovna Letohrad - pobočka Červená	Letohrad	Žamberk
knihovna	Městská knihovna Letohrad - pobočka Orlice	Letohrad	Žamberk
knihovna	Obecní knihovna Lichkov	Lichkov	Králíky
knihovna	Obecní knihovna Líšnice	Líšnice	Žamberk
knihovna	Obecní knihovna Lukavice	Lukavice	Žamberk
knihovna	Místní lidová knihovna Mistrovice	Mistrovice	Žamberk
knihovna	Jiráskova obecní knihovna Mladkov	Mladkov	Králíky
knihovna	Místní knihovna Nekoř	Nekoř	Žamberk
knihovna	Obecní knihovna Orličky	Orličky	Žamberk
knihovna	Místní knihovna Pastviny	Pastviny	Žamberk
knihovna	Místní knihovna Písečná	Písečná	Žamberk
knihovna	Obecní knihovna Sobkovice	Sobkovice	Žamberk
knihovna	Obecní knihovna Studené	Studené	Žamberk
knihovna	Místní knihovna Těchonín	Těchonín	Žamberk
knihovna	Obecní knihovna Verměřovice	Verměřovice	Žamberk
knihovna	Obecní knihovna Bohousová	Záchlumí	Žamberk
knihovna	Obecní knihovna Litice nad Orlicí	Záchlumí	Žamberk
knihovna	Obecní knihovna Záchlumí	Záchlumí	Žamberk
knihovna	Městská knihovna Žamberk	Žamberk	Žamberk
knihovna	Místní knihovna Žampach	Žampach	Žamberk
ZUŠ	Základní umělecká škola Jablonné nad Orlicí	Jablonné nad Orlicí	Žamberk
ZUŠ	Základní umělecká škola Králíky, Nádražní 483	Králíky	Králíky
ZUŠ	Základní umělecká škola Alfonse Muchy Letohrad	Letohrad	Žamberk
ZUŠ	Základní umělecká škola Petra Ebena Žamberk	Žamberk	Žamberk
ostatní	Oblastní charita Ústí nad Orlicí	Letohrad	Žamberk
ostatní	Šťastný domov o.p.s.	Líšnice	Žamberk
ostatní	Educadvice	Žamberk	Žamberk
ostatní	Domov pod hradem Žampach	Žampach	Žamberk

